

# Natuurverbinding Zuid-Kennemerland - Spaarnwoude (ZNV4)

## 1 Algemene gegevens

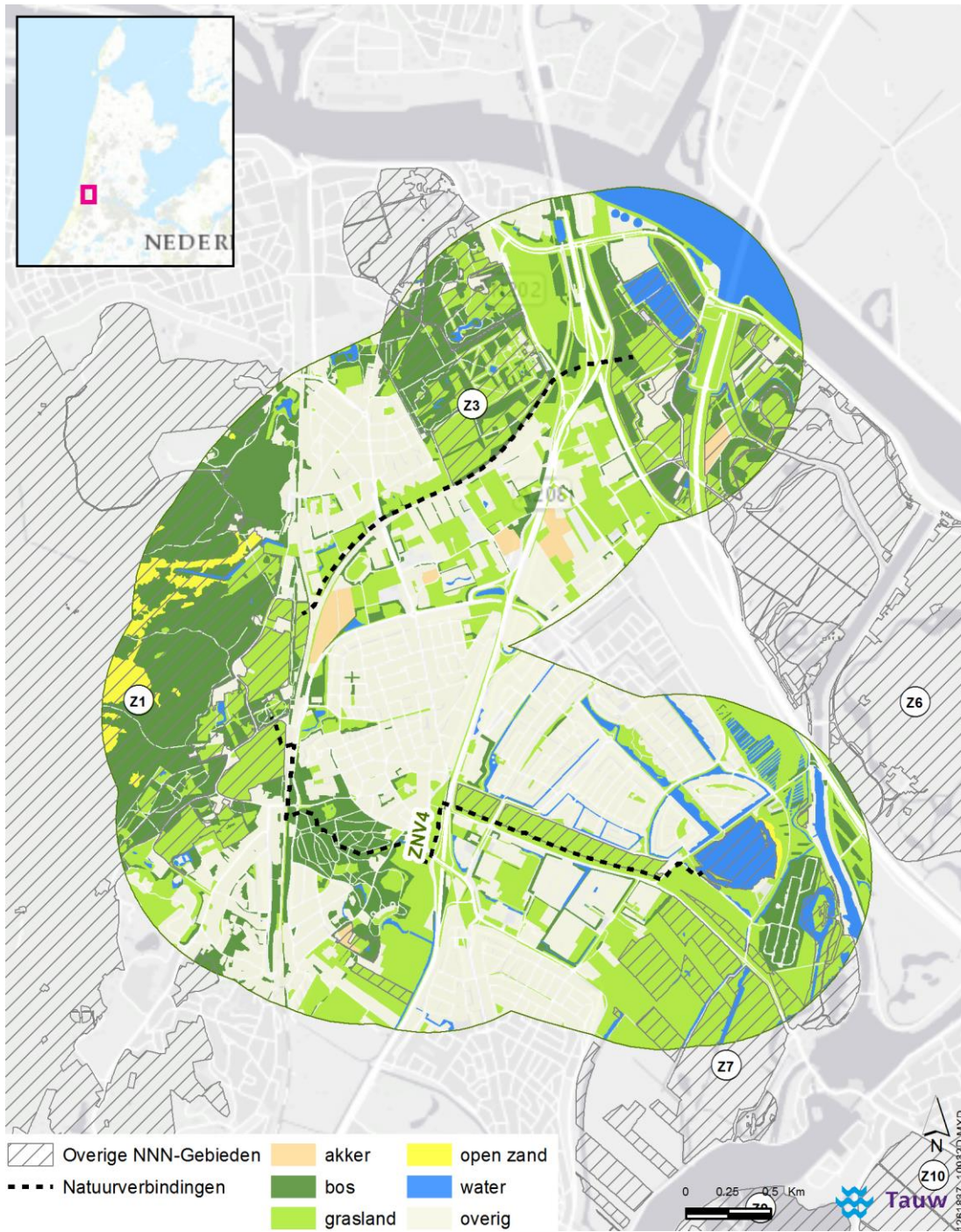
Nummer	ZNV4
Naam natuurverbinding	Zuid-Kennemerland - Spaarnwoude
Lengte verbinding	6 km
Regio Natuurbeheerplan 2018	Zuid/West Rijnland
Overige wettelijke en beleidsmatige gebieds-beschermingsregimes relevant voor natuur	<ul style="list-style-type: none"><li>Natura 2000-gebied #88 Kennemerland-Zuid (Habitatrichtlijngebied)</li></ul>
Eigendom/beheer	Diverse beheerders

## 2 Samenhang NNN

Deze natte verbinding bestaat uit een 6 kilometer lang netwerk van waterlopen tussen de duingebieden, landgoederen en recreatiegebieden (Spaarnwoude) bij Driehuis en Santpoort-Noord en tussen Santpoort-Noord en Santpoort-Zuid. Het bestaat uit een noordelijke tak die de duingebieden verbindt met de Landgoederen bij Driehuis en Santpoort (Z3) en het groene recreatiegebied Oosterbroek & Buitenhuisen (Z6) en een zuidelijke tak die Nationaal Park Zuid-Kennemerland (Z1) verbindt met Heksloot, Westbroekplas en omgeving (Z7).

De watergangen liggen in (kleinschalig) landelijk gebied en (park)bossen tussen de bebouwde kom van de gemeente Velsen. Het noordelijke deel ligt geheel langs een spoorlijn en kruist met de snelweg A22 en een groot aantal op- en afritten van deze snelweg en het zuidelijk deel kruist met de N208.

Figuur 1: Ligging natuurverbinding Zuid-Kennemerland - Spaarnwoude en omliggende NNN-gebieden inclusief code.



### 3 Karakteristiek, doelsoorten/gemeenschappen en streefbeeld

#### *Karakteristiek en gebruik*

De natuurverbinding is een regionaal belangrijk onderdeel van een ruimere groenblauwe dooradering in de binnenduinrand en vormt een ecologische verbinding tussen Zuid-Kennemerland, de landgoederen bij Driehuis en Santpoort en de natuurgebieden in Spaarnwoude. De binnenduinrand vormt belangrijk leefgebied voor boommarter. In de natuurgebieden van Spaarnwoude komen populaties voor van noordse woelmuis. Karakteristiek is ook de aanwezigheid van diverse ongewervelden van droge en natte milieus, amfibieën en vleermuizen waaronder meervleermuis. De verbinding vormt daardoor een belangrijke migratieroute en uitwisselings- en dispersiemogelijkheid voor de verschillende bijzondere soorten en natte en droge natuur in het algemeen.

De natuurverbinding bestaat actueel uit een natte, boomrijke corridor waarover soorten uit de binnenduinrand zich richting de bossen en natte natuur in aangrenzend NNN-gebied kunnen verspreiden en andersom. Voor zowel de noordelijke als zuidelijke tak geldt dat deze nabij de binnenduinrand in het westen in duinrellen ligt of in sloten die onder invloed staan van kalkrijke kwel, waardoor de waterkwaliteit goed is. Richting het oosten ligt de verbinding in smalle sloten omringd door agrarisch land, met een minder goede waterkwaliteit door een toenemende voedselrijkdom.

De noordelijke tak van de verbinding begint in de graslanden nabij de binnenduinrand, behorende tot NNN-gebied Z3. De verbinding is smal en heeft veelal geen echte oeverzone, doordat bebouwing en sportvelden dicht langs de verbinding liggen. Wel is langs vrijwel het hele traject opgaande vegetatie aanwezig. Ter plaatse van NNN-gebied is meer ruimte voor de verbinding.

De zuidelijke tak van de verbinding ligt in een duinrel die ontspringt in de binnenduinrand, die tevens NNN-gebied is, en ligt daarna voor een groot deel in een parkbos dat géén NNN-gebied is, maar wel gelijkenissen toont met de begroeiing van de binnenduinrand. Ten oosten van de N208 ligt de verbinding in een watergang langs een grasdijk (de Verdolven Landen) en bestaat geheel uit NNN-gebied. Hier is de verbinding breed (circa 150 meter). De verbinding eindigt in de Westbroekplas, een oude zandafgraving waar de waterkwaliteit wat te wensen laat door grote aantallen pleisterende watervogels.

De watergangen zijn te smal voor recreatief medegebruik. Aangrenzend NNN-gebied heeft een recreatieve medefunctie in de vorm van wandelen en honden uitlaten (Z3) of is een recreatiegebied met een zonering in recreatie, waarbij de delen die NNN zijn (Verdolven Landen) een minder intensief gebruik hebben (Z6 en Z7). Graslanden langs de verbinding zijn in kleinschalig agrarisch gebruik.

#### *Doelsoorten, doelgemeenschappen en algemene natuurkwaliteiten*

Op basis van de karakteristiek en ambitie van de natuurverbinding en de actuele en potentiële natuurwaarden in de NNN-gebieden waarvoor de natuurverbinding een functie heeft, worden hierna belangrijke doelsoorten (gidsoorten) benoemd. Deze zijn bepalend voor de gewenste inrichting van de natuurverbinding en de kwetsbaarheid voor ruimtelijke ingrepen.

#### *Doelsoorten en doelgemeenschappen*

De wateren zijn van belang voor (algemene) zoetwatervissen, zoals kleine modderkruiper. Op basis van watersysteemkenmerken wordt het water getypeerd als **zeelt-kroeskarper viswater** met veel stekelbaars.

De rietoevers vormen (potentieel) leef- en migratiegebied voor de **waterspitsmuis**.

Met name de noordelijke tak vormt een belangrijke migratieroute voor de **boommarter** tussen de bosgebieden in de duinen en landgoederen en de bosrijke delen van Spaarnwoude.

#### *Algemene natuurkwaliteiten*

De gehele natuurverbinding is van belang voor algemene natuurwaarden, waaronder **amfibieën** (waaronder groene kikkercomplex, bruine kikker en kleine watersalamander) en **kleine zoogdieren** (zoals kleine marterachtigen, egel en muizen). De groene oevers en smalle rietkragen vormen (in potentie) een migratieroute en broedgebied voor **algemene moeras- en rietvogels** (zoals rietzanger en kleine karekiet). Met name via de noordelijke tak verspreiden **algemene bos- en/of struweelvogels** (zoals nachtegaal, boomklever en kleine bonte specht) zich tussen de bosgebieden in de duinen en landgoederen en de bosrijke delen van Spaarnwoude (waaronder Oosterbroek).

De watergangen zijn ondiep en hebben een goede waterkwaliteit en zijn van belang voor **ongewervelden van natte milieus**, waaronder libellensoorten als glassnijder. Op plekken waar de beschaduwing door bomen beperkt is komen daarom (ondergedoken) waterplanten en oeverplanten voor. Nabij de binnenduintrand is de watervegetatie divers door de goede waterkwaliteit. Op de oevers groeit een moerassige vegetatie. Richting het oosten wordt de waterbegroeiing monotoner en bestaan de oevers deels uit smalle rietstroken.

De graslanden rond de verbinding bestaan uit bloemrijke hooilanden, die veel **ongewervelden van droge milieus** aantrekken, waaronder hooibeestje, oranjetipje, bruin zandoogje, citroenvlinder, icarusblauwtje en kleine vuurvlinder. De bossen bestaan uit eiken-, dennen- en beukenbossen in de binnenduintrand en uitlopers van de binnenduintrand en in het lager gelegen Spaarnwoude uit een vochtigere variant.

#### *Streefbeeld*

Het streefbeeld voor de verbinding kan worden omschreven als een **ecologische verbinding tussen de binnenduintrand en verder landinwaarts gelegen parkbossen en recreatiegebieden, bestaande uit opgaande beplantingen, duinrellen en watergangen met helder water en ondergedoken vegetatie en soortenrijke hooilandjes, welke een veilig leefgebied en veilige migratieroute vormt voor de doelsoorten / doelgemeenschappen**. Onderstaand worden de vereiste condities geschetst. Deze vormen een voorwaarde voor de ecologische functionaliteit van de verbinding en het behalen van het streefbeeld.

#### *Structuur*

Een hoge structuurdiversiteit, met schuilgelegenheden voor soorten als de waterspitsmuis, is vereist. Een natuurlijke, aaneengesloten oeverzone en/of voldoende faunauittreedplaatsen maken het mogelijk dat dieren in en uit het water komen. Beheeraspecten:

- Bij ongewenste struweel- en ruigtevorming maaien van de vegetatie
- Gefaseerd maaien van de riet- en oevervegetatie en ondergedoken vegetatie
- Maai- en baggertijdstip afstemmen op de doelsoorten
- Bloemrijkdom stimuleren door hooibeheer of extensieve begrazing

#### *Milieu- en watercondities*

De duinrellen en watergangen vormen het verbindende element van de verbinding. Deze wordt gekenmerkt door helder, licht stromend water met brede oeverzones. Door het heldere water is een soortenrijke water- en oevervegetatie aanwezig. Het grootste deel van de watergangen heeft smalle oevers. Doordat het water overwegend smal en ondiep is kunnen oever- en waterplanten weelderig groeien, al kan de oeverzone breder worden bij een (zo) natuurlijk fluctuerend waterpeil in combinatie met flauwere oevers. Een goede waterkwaliteit is essentieel voor een goede kwaliteit van water- en oevervegetaties.

### Ruimtelijke condities

Riet- en moerasvegetaties zijn smal, maar vormen een aaneengesloten lint in het landschap. Aanwezigheid van voldoende brede (natuurvriendelijke) oevers, in de vorm van rietruigtes langs de watergang of een verlandingszone met kruidenrijke moerasvegetatie op overgang tussen extensief grasland en watergang, is vereist. Voldoende connectiviteit en continuïteit van geschikt habitat, in de vorm van aaneengesloten rietvegetaties en groenstructuren, is vereist voor de doelsoorten en doelgemeenschappen. Dit betekent beperkte aanwezigheid van obstakels en een beperkte barrièrewerking door onder andere bebouwing en infrastructuur. Ook een directe verbinding met nabijgelegen wateren en natuurgebieden is essentieel.

## 4 Indicatie actuele situatie en ontwikkelingspotenties

### Indicatie actuele situatie

Onderstaande tabel geeft een indicatie van de aanwezigheid van harde obstakels, welke een mogelijk knelpunt vormen in het functioneren van de natuurverbinding als een continue migratieroute en leefgebied.

Obstakels	Mogelijke barrièrewerking aanwezig?	Toelichting
Infrastructuur (o.a. hoofdwegen, spoorlijnen)	X	O.a. N208, spoorlijn
Kunstwerken (o.a. bruggen, sluizen)		
Stedelijke bebouwing	X	O.a. Velsbroek
Bedrijventerrein / industrie		
Glastuinbouw		
'Intensief' recreatief gebruik (o.a. vissteigers, jachthavens, etc.)		
Woonboten		
Ongeschikte inrichting / grondgebruik (o.a. oevers met harde beschoeiing, beplantingen met onvoldoende dekking en/of variatie, grote onderbrekingen in geleidende structuren zoals bomenrijen en moerasoevers en onoverbrugbare trajecten door te intensief (agrarisch) grondgebruik).	X	

## Ontwikkelpotenties

Er zijn meerdere stapstenen aanwezig in de vorm van bosrijke NNN-gebieden en linten van bomen langs de verbinding. Verdere verbetering van de continuïteit, bijvoorbeeld door ontsnipperingsmaatregelen bij infrastructuur, kan de functionaliteit van de verbinding versterken voor soorten als boomarter.

Verbreiding van oeverzones biedt kansen voor natte natuur. De waterkwaliteit vormt geen belemmering voor deze natuur. De afwezigheid van (ondergedoken) vegetatie in bosrijk gebied kan dat echter wél zijn. Het lokaal verwijderen van bomen, zodat genoeg licht het water bereikt voor deze vegetatie, kan daarvoor mogelijk een oplossing zijn. Toch is het in de eerste instantie van belang om de knelpunten rond grote wegen op te lossen, met name rond de op- en afritten van de A22. Wellicht zou de natuurverbinding hier omheen geleid kunnen worden om het aantal faunapassages te verminderen.