

Natuurverbinding Marquette - Driehoek van Assem (NNV3)

1 Algemene gegevens

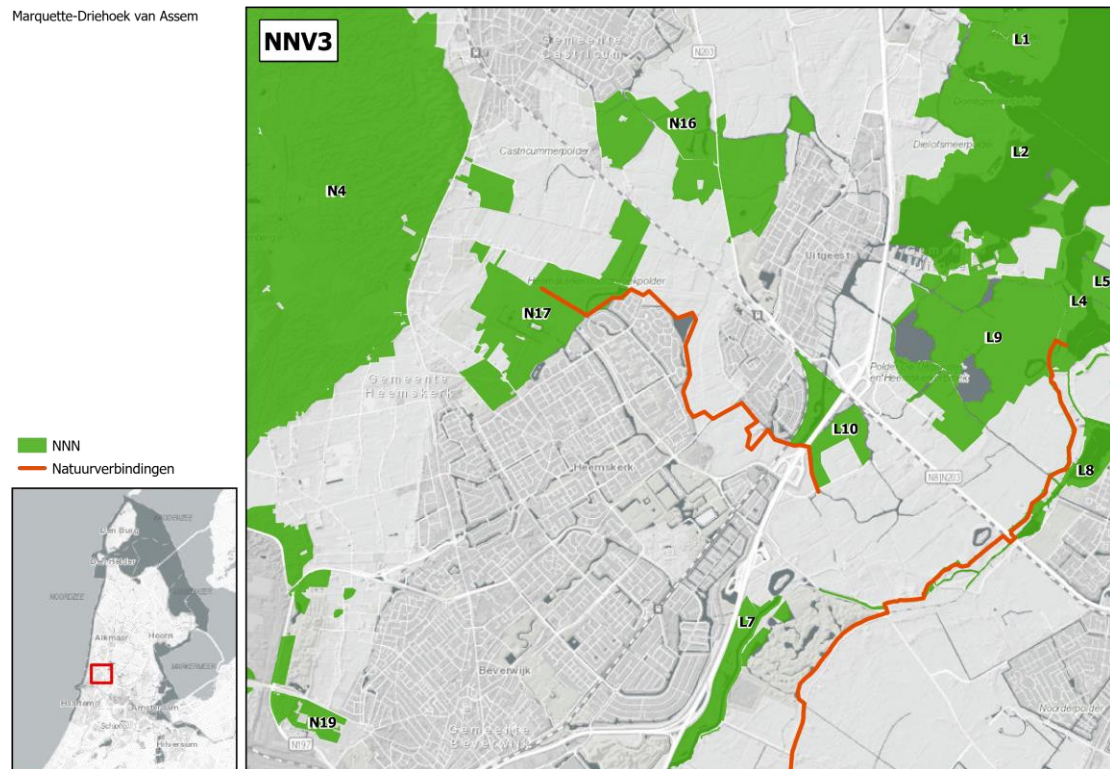
Nummer	NNV3
Naam natuurverbinding	Marquette - Driehoek van Assem
Lengte verbinding	5 km
Regio Natuurbeheerplan 2020	Noord-Kennemerland
Overige wettelijke en beleidsmatige gebiedsbeschermingsregimes relevant voor natuur	<ul style="list-style-type: none">KRW-lichaam: <i>NL12_710</i> (waterdelen Uitgeester- en Heemskerkerbroekpolder)UNESCO Werelderfgoed (Stelling van Amsterdam)
Eigendom/beheer	o.a. HHN

2 Samenhang NNN

Deze natte natuurverbinding bestaat uit een circa 5 kilometer lang netwerk van waterlopen tussen de weidevogelgraslanden in Marquette en het Krengbos (N17) en de graslanden en waterrijke natuur in Polder Uitgeester- en Heemskerkerbroek. De verbinding bestaat hoofdzakelijk uit de watergangen van de Weidewatering, De Kampen, de Tolvaart en de Wijde Laan. Ter hoogte van Assum en net voorbij De Kampen ligt de verbinding een stukje over land. In het oosten grenst de verbinding aan de Driehoek van Assum (L10).

De verbinding ligt in een tamelijk smalle corridor landelijk gebied tussen de bebouwde kommen van Uitgeest en Heemskerk en is in dat opzicht een essentiële verbinding. De snelweg (A9) kruist de verbinding en vormt een barrière, al zijn hier al wel faunatunnels gerealiseerd.

Figuur 1: Ligging natuurverbinding Marquette - Driehoek van Assem en omliggende NNN-gebieden inclusief nummer. Voor een overzicht van de natuurbeertypen wordt verwezen naar het Natuurbeheerplan.



3 Karakteristiek, doelsoorten/gemeenschappen en streefbeeld

Karakteristiek en gebruik

De natuurverbinding moet een ecologische verbinding vormen tussen de duinstrook en achterliggende waterrijke poldergebieden. De ecologische relaties tussen de kwelgebieden in de (binnen)duinen en het achterliggende polderland zijn door intensief agrarisch gebruik en verstedelijking op veel plaatsen niet meer aanwezig. Deze natuurverbinding is in dat opzicht dus essentieel voor met name moeras- en watergebonden soorten.

De verbinding karakteriseert zich door een natte verbinding te midden van weidevogelgrasland. De Kampen is een waterbergingsgebied dat rijk is aan weidevogels en watervogels. Hier is het water helder en van een redelijk goede kwaliteit, mede door de aanwezigheid van kalkrijke duinkwel in het gebied. Richting het agrarische gebied tussen Uitgeest en Beverwijk is het water voedselrijk en van minder goede kwaliteit. De oevers tussen De Kampen en de A9 zijn grotendeels steil en beschoeid. Ten zuiden van de A9 zijn deze meer natuurlijk. Opgaande

begroeiing is langs vrijwel de hele verbinding afwezig, de verbinding ligt in het open polderlandschap. Ook de Driehoek van Assum is ingericht als waterbergingsgebied.

Doelsoorten, doelgemeenschappen en algemene natuurkwaliteiten

Op basis van de karakteristiek en ambitie van de natuurverbinding en op basis van de actuele en potentiële natuurwaarden in de NNN-gebieden waarvoor de natuurverbinding een functie heeft, worden hierna de belangrijke doelsoorten, doelgemeenschappen algemene natuurkwaliteiten benoemd. Deze zijn bepalend voor de gewenste inrichting van de natuurverbinding en de kwetsbaarheid voor ruimtelijke ingrepen.

Doelsoorten en doelgemeenschappen

De gehele natuurverbinding is (potentieel) van belang voor de **otter**, **Noordse woelmuis** en **waterspitsmuis**. De oeverzones met rietruigte zijn in potentie geschikt als leefgebied en/of migratieroute voor deze soorten.

Algemene natuurkwaliteiten

Tussen Beverwijk en Uitgeest bestaat de verbinding uit watergangen temidden van intensief agrarische graslanden en akkers. Ter hoogte van Driehoek van Assum (L10) ligt langs de verbinding moeras en gemaaid rietland. Lokaal bloemrijke oevers worden gekenmerkt door een groot aantal soorten van **ongewervelden**, waaronder kleine vuurvlinder, bruin zandoogje en zilveren maan. Daarnaast is de natuurverbinding van belang voor algemene natuurwaarden waaronder **algemene moeras- en rietvogels** (zoals rietzanger en kleine karekiet), **amfibieën** (waaronder groene kikkercomplex, bruine kikker, kleine watersalamander) en **kleine zoogdieren** (zoals kleine marterachtigen, egel en muizen). De wateren zijn verder van belang voor (algemene) **zoetwatervissen**. Op basis van de watersysteemkenmerken kan het water getypeerd worden als zeelt-kroeskarper viswater met stekelbaarzen. De Driehoek van Assum (L10) is een belangrijk paaigebied.

Streefbeeld

Het streefbeeld voor de verbinding kan worden omschreven als een **verbinding tussen weidevogelgraslanden en waterbergingsgebieden, bestaande uit bloemrijke (riet)ruigtes en moerassen, welke veilig leefgebied en een veilige migratieroute vormt voor de doelsoorten/doelgemeenschappen**. Onderstaand worden de vereiste condities geschetst. Deze vormen een voorwaarde voor de ecologische functionaliteit van de verbinding en het behalen van het streefbeeld.

Structuur

Een hoge structuurdiversiteit, met schuilgelegenheden voor soorten als waterspitsmuis en Noordse woelmuis, is vereist. Een natuurlijke, aaneengesloten oeverzone en/of voldoende faunauittreedplaatsen maken het mogelijk dat dieren in en uit het water komen. Beheeraspecten:

- Bij ongewenste struweel- en ruigtevorming maaien van de vegetatie
- Gefaseerd maaien van de riet- en oevervegetatie en ondergedoken vegetatie
- Maai- en baggertijdstip afstemmen op de doelsoorten

Milieu- en watercondities

De watergangen vormen het verbindende element van de verbinding. De meer natuurlijke watergangen in het westen en oosten worden verbonden via watergangen die worden gekenmerkt door matig voedselrijk, vrij helder, weinig stromend water met steile oevers. Daardoor water- en oeverplanten beperkt groeien. Een (zo) natuurlijk fluctuerend waterpeil in combinatie met flauwe oevers en een goede waterkwaliteit zijn essentieel voor een goede kwaliteit van water- en oevervegetaties.

Ruimtelijke condities

Riet- en moerasvegetaties zijn alleen aanwezig in het westen en oosten. Aanwezigheid van voldoende brede (natuurvriendelijke) oevers, in de vorm van rietruigtes langs de watergang of een verlandingszone met kruidenrijke moerasvegetatie op overgang tussen extensief grasland en watergang, is vereist. Ook een directe verbinding met nabijgelegen wateren en natuurgebieden is essentieel.

Voldoende connectiviteit, in de vorm van aaneengesloten rietvegetaties en open water, is vereist voor soorten als Noordse woelmuis. Nachtelijke donkerte is vereist voor bijvoorbeeld insecten. Daarnaast geldt donkerte in het algemeen als een belangrijke kwaliteit (en randvoorwaarde). Verstoring van onder meer vogels, in de vorm van geluid en beweging, dient zo veel mogelijk voorkomen te worden.

4 Indicatie actuele situatie en ontwikkelingspotenties

Indicatie actuele situatie

Onderstaande tabel geeft een indicatie van de aanwezigheid van harde obstakels, welke een mogelijk knelpunt vormen in het functioneren van de natuurverbinding als een continue migratieroute en leefgebied.

Obstakels	Mogelijke barrièrewerking aanwezig?	Toelichting
Infrastructuur (o.a. hoofdwegen, spoorlijnen)	X	O.a. A9
Kunstwerken (o.a. bruggen, sluizen)	X	
Stedelijke bebouwing	X	O.a. Heemskerk, Uitgeest
Bedrijventerrein / industrie		
Glastuinbouw		
'Intensief' recreatief gebruik (o.a. vissteigers, jachthavens, etc.)		
Woonboten		
Ongeschikte inrichting / grondgebruik (o.a. oevers met harde beschoeiing, beplantingen met onvoldoende dekking en/of variatie, grote onderbrekingen in geleidende structuren zoals bomenrijen en moerasoevers en onoverbrugbare trajecten door te intensief (agrarisch) grondgebruik).	X	

Ontwikkelingspotenties

Er voor watergebonden soorten nog niet altijd sprake van een aaneengesloten netwerk en dus kan de continuïteit soms verbeterd worden. Dit kan onder meer door natuurvriendelijke oevers aan te leggen in combinatie met een minder straks peilbeheer. De verbinding ligt meestal in (agrarisch) open grasland en ondanks dat de verbinding tussen twee steden doorloopt is er voldoende ruimte aanwezig. Op twee plekken loopt de verbinding deels over land. Voor soorten die voor hun verspreiding gebonden zijn aan water is het van belang dat de verbinding uit aaneengesloten watergangen bestaat. De barrière van kruisende wegen is voor een deel opgelost met de faunapassage die onder de A9 doorloopt, maar onderzoeken of deze verbinding geschikt is voor alle doelsoorten (inclusief de otter) is noodzakelijk.