

# Natuurverbinding Kolhorn - Omval - Schermerhorn (NNV1\*)

## 1 Algemene gegevens

Nummer	NNV1*
Naam natuurverbinding	Kolhorn - Omval - Schermerhorn
Lengte verbinding	39 km
Regio Natuurbeheerplan 2020	Noord-Kennemerland, Kop van Noord-Holland
Overige wettelijke en beleidsmatige gebieds-beschermingsregimes relevant voor natuur	<ul style="list-style-type: none"> <li>Natura 2000-gebied #89 Eilandspolder (VR+HR)</li> <li>KRW-lichamen: NL12_110 (waterdelen Schermerboezem-Noord +), NL12_140 (waterdelen VRNK-boezem +), NL12_420 (waterrijk polder Oosterdel +), NL12_425 (waterdelen polder Geestmerambacht), NL12_120 (waterdelen Schermerboezem-Zuid +)</li> </ul>
Eigendom / beheer	o.a. provincie Noord-Holland

## 2 Samenhang NNN

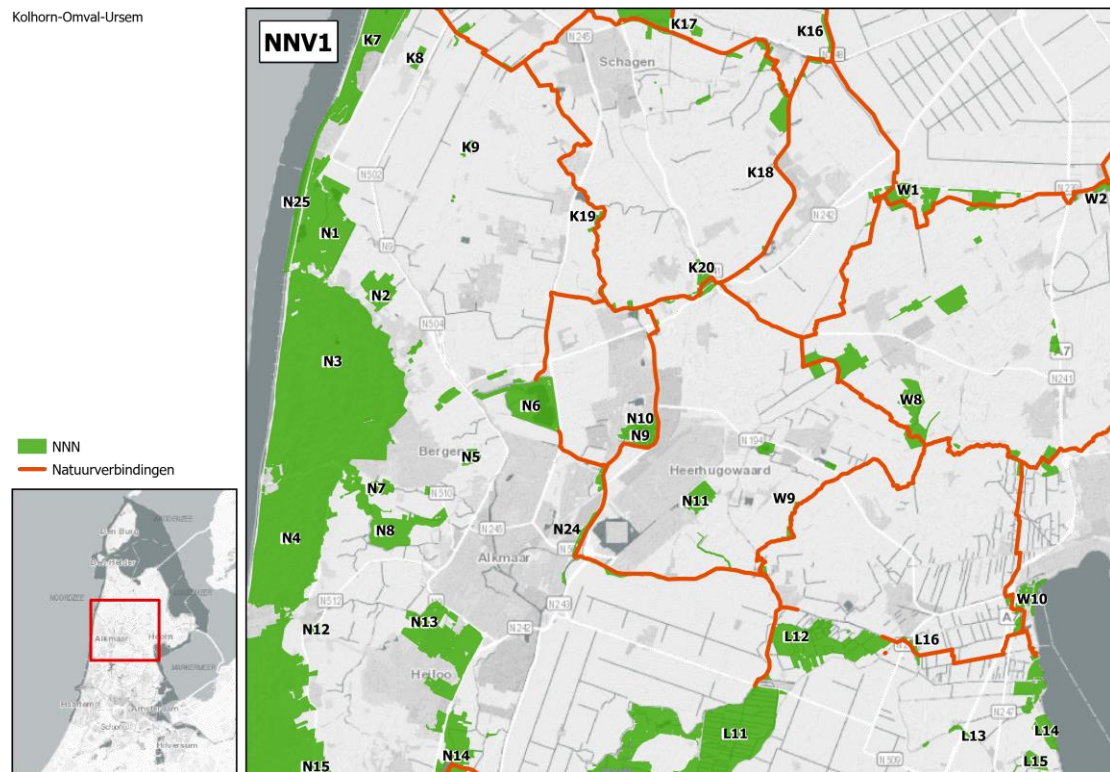
Deze natte natuurverbinding bestaat uit een 39 kilometer lang netwerk van waterlopen rondom Heerhugowaard. De verbinding wordt geheel 'gedragen' door grotere waterlopen. Van noord naar zuid zijn dat hoofdzakelijk het Kanaal Alkmaar (Omval) – Kolhorn, de Huigevaart / Ringvaart van de Heerhugowaard en de Schermerringvaart, alsmede enkele aansluitende waterlopen zoals de Niedorpervaart en de Ursemmervaart. De verbinding bestaat uit een noordelijk deel (Omval tot Broek op Langedijk) en een zuidelijk deel (Broek op Langedijk tot Schermerhorn). Het zuidelijk deel valt uiteen in twee deeltrajecten, namelijk Broek op Langedijk-Rustenburg en Rustenburg-Schermerhorn.

Het zuidelijk deel rond Alkmaar vormt een ruimtelijke verbinding tussen grotere waterrijke NNN-graslandgebieden, zoals Kleimeer en Geestmerambacht (N6), Oosterdel (N9), Polder Mijzen (L12) en de Eilandspolder (L11). Kleinere stapstenen zijn hier aanwezig in de vorm van oeverlanden direct langs het water (N24). Het noordelijk deel is onderdeel van een uitgebreider netwerk aan natuurverbindingen tussen de kustzones van Noordzee en Waddenzee en het IJsselmeer. Buiten deze kustzones en het IJsselmeer ontbreken grotere natuurgebieden. Wel zijn vrij veel stapstenen aanwezig, waaronder enkele grotere gebieden zoals Schagerwad en Boomerwaal (K17 en K20).

Zowel het noordelijk als zuidelijk deel liggen overwegend in landelijk gebied, maar het middendeel vanaf Oudkarspel tot Alkmaar ligt in een sterk verstedelijkte omgeving met veel bebouwing en infrastructuur.

Figuur 1: Ligging natuurverbinding Kolhorn - Omval - Ursem en omliggende NNN-gebieden inclusief nummer.. Voor een overzicht van de natuurbeheertypen wordt verwezen naar het Natuurbeheerplan.

Kolhorn-Omval-Ursem



### 3 Karakteristiek, doelsoorten/gemeenschappen en streefbeeld

#### *Karakteristiek en gebruik*

De natuurverbinding moet allereerst een ecologische verbinding vormen tussen een aantal water- en moerasrijke natuurgebieden rond Alkmaar en Heerhugowaard. Deze gebieden herbergen natte graslanden en verlanfingsvegetaties met bijbehorende water- en moerasgebonden natuurwaarden zoals moerasvogels en belangrijke kernpopulaties van meervleermuis, waterspitsmuis en Noordse woelmuis. De natuurverbinding moet daardoor een essentiële migratieroute en uitwisselingsmogelijkheid vormen tussen populaties van deze soorten en natte natuur in het algemeen. Het noordelijk deel van de natuurverbinding heeft primair de functie als raamwerk (nat) voor algemene natuurkwaliteit in dit deel van de regio, waar intensief agrarisch gebruik het dominante grondgebruik vormt. In dit raamwerk liggen ook diverse stapsteengebieden. Behalve voor meer algemene natuurwaarden is dit raamwerk in potentie ook van belang voor een soort als de otter.

De natuurverbinding karakteriseert zich door een meestal ononderbroken natte corridor met water- en moerasrijke stapstenen. Hoewel lokaal weidevogels voorkomen is vooral de aanwezigheid van open water, oeverzones en moeras kenmerkend. Als gevolg van de boezemfunctie van het kanaal (aan- en afvoer van water richting polders) is er sprake van wisselende stroomrichtingen. Langs het kanaal liggen enkele boezemrietlanden, o.a. bij West-Beverkoog en langs de Ringvaart van Heerhugowaard. Omdat de rietlanden grotendeels uit waterriet bestaan dringt het boezemwater vanuit het Kanaal Omval-Kolhorn op de meest plaatsen diep de rietlanden binnen. Tussen het rietland en het kanaal ligt weliswaar een laag veendijkje, maar deze is op veel plaatsen doorbroken. Opgaande beplanting ontbreekt nagenoeg geheel waar de natuurverbinding in open polderlandschappen ligt. Met name waar deze grenst aan woonbebouwing, bedrijventerrein of glastuinbouwgebied zijn vaak wel (afschermde) beplantingen aanwezig. Ook is in aanliggende rietlanden plaatselijk opslag van bomen en struweel aanwezig. In veel gevallen worden de waterloop en aangrenzende stapstenen ruimtelijk begrensd door wegen.

Het kanaal Alkmaar Omval-Kolhorn heeft naast afwatering van de omliggende polders ook een belangrijke vaarfunctie als doorgaande regionale verbinding. Het kanaal heeft verder een ook belangrijke functie voor waterrecreatie, zoals kanoën, roeien en hengelsport. De aangrenzende stapstenen hebben deels, naast natuur, ook een functie als waterberging.

#### *Doelsoorten, doelgemeenschappen en algemene natuurkwaliteiten*

Op basis van de karakteristiek en ambitie van de natuurverbinding en op basis van de actuele en potentiële natuurwaarden in de NNN-gebieden waarvoor de natuurverbinding een functie heeft, worden hierna de belangrijke doelsoorten, doelgemeenschappen algemene natuurkwaliteiten benoemd. Deze zijn bepalend voor de gewenste inrichting van de natuurverbinding en de kwetsbaarheid voor ruimtelijke ingrepen.

#### *Doelsoorten en doelgemeenschappen*

Het kanaal kan worden getypeerd als een brasem-snoekviswatertype. Met name het zuidelijk deel van de natuurverbinding is van belang binnen het netwerk van gebieden met kwalificerende **watervogels** en **moeras- en rietvogels** (waaronder bruine kiekendief, snor en blauwborst) zoals het Kleimeer en Geestmerambacht (N6), Oosterdel (N9), Polder Mijzen (L12) en de Eilandspolder (L11). De gehele natuurverbinding is (potentieel) van belang voor **meervleermuis**, **otter**, **Noordse woelmuis** en **waterspitsmuis**. Het kanaal wordt door de meervleermuis gebruikt als vliegrouete en foerageergebied. De oeverzones met rietruigte langs het kanaal zijn in potentie geschikt als leefgebied en/of migratieroute voor waterspitsmuis, noordse woelmuis (reeds aanwezig in Oosterdel; en langs de verbinding zijn al migrerende jonge mannetje waargenomen) en otter. Tot de jaren zeventig kwam de otter nog voor in de rietlanden van West-Beverkoog.

#### *Algemene natuurkwaliteiten*

De gehele natuurverbinding is van belang voor algemene natuurwaarden, waaronder **algemene moeras- en rietvogels** (zoals rietzanger en kleine karekiet), **amfibieën** (waaronder groene kikkercomplex, bruine kikker, kleine watersalamander) en **kleine zoogdieren** (zoals kleine marterachtigen, egel en muizen). De lijnvormige watergangen en aanliggende dijklichamen vormen geschikte vliegrouetes en foerageergebieden voor **vleermuizen**, zoals de watervleermuis. De wateren zijn verder van belang voor (algemene) **zoetwatervissen** als bittervoorn, kleine modderkruiper en rivierdonderpad. De vegetatie langs de verbinding bestaat uit waterriet, bloem- en varenrijk rietland, veenmosrietland en dijken met deels grazige en deels bloemrijke vegetatie. De hoge bloemrijkdom trekt veel soorten insecten aan, waaronder dagvlinders en wilde bijen.

#### **Streefbeeld**

Het streefbeeld voor de natuurverbinding kan worden omschreven als een **water- en moerasverbinding, bestaande uit een bloemrijke (riet)ruigtes, boezemrietland en nat (schraal)grasland, welke veilig leefgebied en een veilige migratieroute vormt voor de doelsoorten/doelgemeenschappen**. Onderstaand worden de vereiste condities geschetst. Deze vormen een voorwaarde voor de ecologische functionaliteit van de verbinding en het behalen van het streefbeeld.

#### *Structuur*

Een hoge structuurdiversiteit, met schuilgelegenheden voor soorten als waterspitsmuis, is vereist. Natuurlijke begroeide oevers van voldoende omvang, zonder oeverbeschoeiing en met voldoende dichte vegetatie zijn nodig om dekking te kunnen bieden aan bijvoorbeeld kleine marterachtigen. Een natuurlijke oever en/of voldoende faunauittreedplaatsen maken het mogelijk dat dieren in en uit het water komen. Beheeraspecten:

- Bij ongewenste struweel- en ruigtevorming maaien van de vegetatie.
- Gefaseerd maaien van de riet- en oevervegetaties
- Maai- en baggertijdstip afstemmen op de doelsoorten

#### *Milieu en watercondities*

De rietruigte vormt een element van het natte klei- en veenlandschap. De (water)bodems zijn zeer nat, voedselrijk en matig zuur tot neutraal. Het open water wordt gekenmerkt door voedselrijk, vrij helder, weinig stromend water, waarin langs de oevers waterplanten groeien. Een (zo) natuurlijk fluctuerend waterpeil en een goede waterkwaliteit zijn essentieel voor een goede kwaliteit van water- en oevervegetaties en wateren.

#### *Ruimtelijke condities*

Riet- en moerasvegetaties wisselen elkaar af. Aanwezigheid van voldoende brede (natuurvriendelijke) oevers, in de vorm van rietruigtes langs de watergang of een verlandingszone met kruidenrijke moerasvegetatie op overgang tussen extensief grasland en watergang, is vereist. Ook een directe verbinding met nabijgelegen wateren en natuurgebieden is essentieel. Voldoende connectiviteit, in de vorm van aaneengesloten rietvegetaties en open water, is vereist voor soorten als meervleermuis. Nachtelijke donkerte is vereist voor vleermuizen, waaronder meervleermuis, maar ook bijvoorbeeld voor insecten. Daarnaast geldt donkerte in het algemeen als een belangrijke kwaliteit (en randvoorwaarde). Verstoring van onder meer vogels, in de vorm van geluid en beweging, dient zo veel mogelijk voorkomen te worden.

## 4 Indicatie actuele situatie en ontwikkelingspotenties

### *Indicatie actuele situatie*

Onderstaande tabel geeft een indicatie van de aanwezigheid van harde obstakels, welke een mogelijk knelpunt vormen in het functioneren van de natuurverbinding als een continue migratieroute en leefgebied.

Obstakels	Mogelijke barrièrewerking aanwezig?	Toelichting
Infrastructuur (o.a. hoofdwegen, spoorlijnen)	X	O.a. N242, N243, N508, spoorlijn
Kunstwerken (o.a. bruggen, sluizen)	X	
Stedelijke bebouwing	X	O.a. Ursem, Langedijk
Bedrijventerrein / industrie	X	O.a. Heerhugowaard, Winkel
Glastuinbouw		
'Intensief' recreatief gebruik (o.a. vissteigers, jachthavens, etc.)	X	O.a. De Rijd
Woonboten		
Ongeschikte inrichting / grondgebruik (o.a. oevers met harde beschoeiing, beplantingen met onvoldoende dekking)	X	

en/of variatie, grote onderbrekingen in geleidende structuren zoals bomerijen en moerasoevers en onoverbrugbare trajecten door te intensief (agrarisch) grondgebruik).		
--	--	--

### **Ontwikkelingspotenties**

In het noordelijk deel van de natuurverbinding is water met aangrenzende oevers gemiddeld (ruim) 25 meter breed. Van harde (onneembare) obstakels is op dit traject geen sprake, maar intensiever gebruik (met name aanlegplaatsen) kan een aandachtspunt zijn. Er zijn meerdere stapstenen aanwezig, maar het is wenselijk om kansen voor uitbreiding te benutten. Met name ten oosten van Oudkarspel lijken kansen aanwezig voor een moeraszone / stapsteen.

Het zuidelijk deel van de natuurverbinding kent de verbinding grotendeels een samenhangend karakter, omdat langs een groot deel van de verbinding de stapstenen als brede, goed ontwikkelde rietlanden direct aansluiten op het water en de oevers. Op veel plaatsen ligt er tussen het rietland en de boezem een laag veendijkje, dat echter op verschillende plaatsen doorbroken is. Voldoende verbinding tussen rietland en boezem is wenselijk om uitwisseling te laten plaatsvinden. Versterking van de rietlanden als paai- en leefgebied voor verschillende vissoorten is wenselijk, bijvoorbeeld door ontwikkeling van natuurvriendelijke oevers boven en onder water en door verbetering van de waterkwaliteit. Van harde (onneembare) obstakels is op dit traject geen sprake, maar intensiever gebruik (met name aanlegplaatsen / stedelijke bebouwing) beperkt de natuurfunctie wel tot op zekere hoogte. Verdere intensivering van het gebruik dient hier voorkomen te worden. De oppervlakte van de stapstenen is beperkt, wat wel enigszins genuanceerd wordt doordat enkele NNN-gebieden langs de verbinding ook gedeeltelijk als stapsteen kunnen worden beschouwd (met name N6, N9 en L12). Een belangrijke kans voor versterking van de natuurverbinding lijkt de groenzone langs de nieuwbouwwijk Rietland Broekhorn, waar een doorlopende water- en moeraszone (als stapsteen) ontwikkeld zou kunnen worden. Daarnaast is de verbinding met Geestmerambacht een kans, maar hier dient nader onderzocht te worden of een watercorridor mogelijk is of dat 'slechts' sprake is van mogelijke stapstenen. Tussen Ursem en Schermerhorn lijken potenties aanwezig voor een doorlopende moeraszone en of stapstenen aan de westzijde van de Schermerringvaart / Schermerdijk.