

Gaasperplas, Gaasperzoom en De Hoge Dijk (A8)

1 Algemene gegevens

Nummer	A8
Naam gebied	Gaasperplas, Gaasperzoom en De Hoge Dijk
Regio Natuurbeheerplan 2020	Amstel, Gooi & Vecht
Gemeente(n)	Amsterdam, De Ronde Venen
Overige wettelijke en beleidsmatige gebiedsbeschermingsregimes relevant voor natuur	<ul style="list-style-type: none"> • geen
Gebruik / functie	Natuur, recreatie
Oppervlakte NNN	356 hectare
Eigendom / beheer	Groengebied Amstelland, gemeente Amsterdam en Staatsbosbeheer

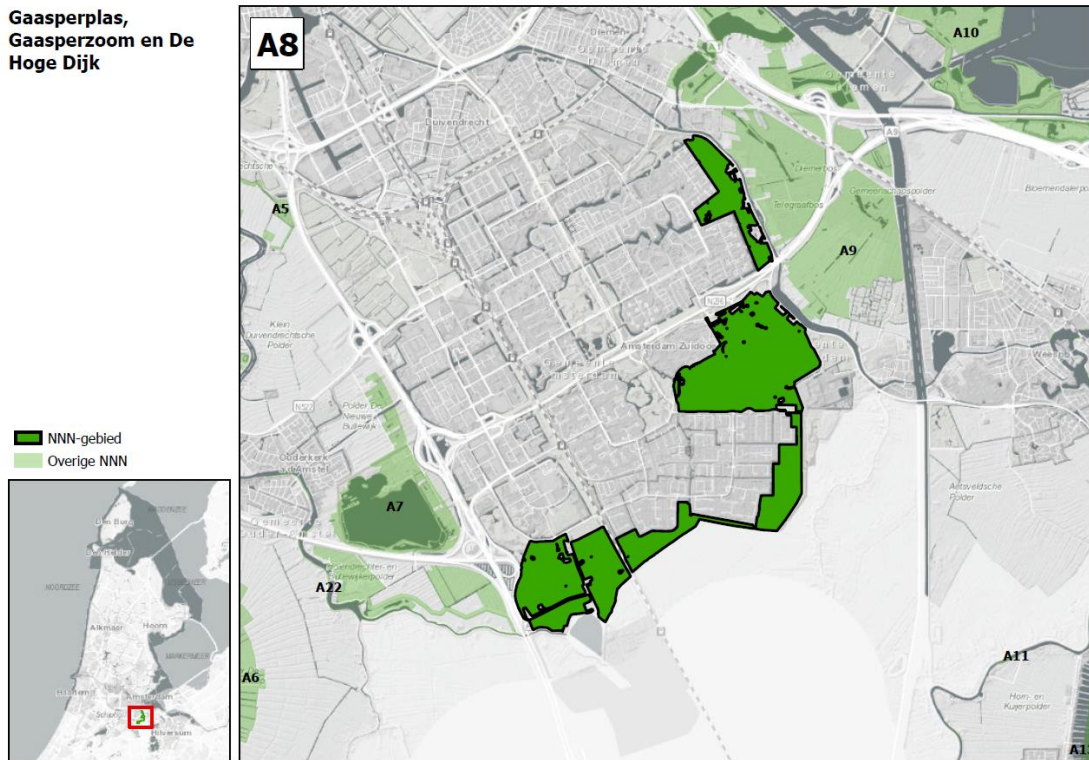
2 Oppervlakte en samenhang NNN

Het NNN-gebied Gaasperplas, Gaasperzoom en De Hoge Dijk bestaat uit vier delen, namelijk van noord naar zuidwest achtereenvolgens Bijlmerweide, Gaasperplas, Gaasperzoom en De Hoge Dijk. Samen bedraagt de **oppervlakte** NNN-gebied ruim 350 ha. Het NNN-gebied als geheel vormt een **samenhangende** hoefijzervormige zone van samenhangende recreatie- en natuurgebieden om Amsterdam-Zuidoost heen. De Bijlmerweide is een stadspark dat geen deel uitmaakt van het Groengebied Amstelland. De Bijlmerweide wordt door de veenrivier de Gaasp en de Provinciale weg/N236 gescheiden van het Diemberbos. Onder de weg door zijn faunapassages gerealiseerd.

Een ecologische verbindingzone loopt door de extensief gebruikte delen van Bijlmerweide, oostoever van de Gaasperplas en zuidwestranden van Gaasperzoom en De Hoge Dijk, genaamd de Natuurboog (ANV2). Deze natuurverbindingzone verbindt het Diemberbos (A9) in het oosten met de recreatie- en natuurgebieden in het westen, waaronder Ouderkerkerplas (A7). De ecologische verbindingen faunapassages zorgen voor enige **samenhang** met andere NNN-gebieden, maar de infrastructurele doorsnijdingen zorgen vooral voor isolatie. De Gaasperzoom markeert de overgang van het stedelijk gebied naar het Utrechtse veenweidegebied.

Figuur 1: Ligging NNN-gebied Gaasperplas, Gaasperzoom en De Hoge Dijk en omliggende NNN-gebieden inclusief nummer. Voor een overzicht van de natuurbeheertypen wordt verwezen naar het Natuurbeheerplan.

**Gaasperplas,
Gaasperzoom en De
Hoge Dijk**



3 Landschapsecologische karakteristiek

Ontstaansgeschiedenis

Het gebied maakt grotendeels deel uit van het **veenrivierenlandschap** van de Gaasp (fysisch-geografische regio: laagveengebied), die de Gaasperplas en de Bijlmerweide in het oosten begrenst. Het gebied als geheel is aangelegd als groen recreatiegebied en bestaat uit een afwisseling van meer en minder intensief beheerde graslanden, waterplassen, bosschages, ruigteveldjes, rietzomen en grienden. De Bijlmerweide bestaat uit intensief beheerde graslanden, bosschages en enkele waterpartijen. De Gaasperplas is in 1982 als Floriadeterrein aangelegd aan de noordzijde van de in de zestiger jaren gerealiseerde zandwinplas met een diepte tot 35 m. In het gebied is vanuit de Floriade deels siergroen overgebleven en verder, vooral langs de oost- en zuidoever van de plas, is een meer natuurlijke begroeiing met onder meer rietoevers te vinden. Aan de zuidkant van de plas is van het voormalige gronddepot zand blijven liggen waardoor daar ook kustplanten te vinden zijn. Daar zijn enkele poelen aangelegd. De grootste wordt het vennetje genoemd. De Gaasperzoom is aangelegd op een voormalig gronddepot en bestaat uit wilgenstruwelen, bosjes, sloten met rietzomen en bloemrijke ruigten. De Hoge Dijk bestaat uit een afwisseling van bosjes, graslanden en waterpartijen, deels in gebruik als zwemplas. In het westelijk deel van De Hoge Dijk ligt een intensief beheerde golfbaan.

Abiotische en ruimtelijke karakteristiek

De bodem bestond oorspronkelijk uit veengronden, maar door de vele vergravingen en ophogingen is dit slechts zeer lokaal nog herkenbaar. Door het intensieve recreatieve gebruik in dit gebied zijn de abiotische en ruimtelijke omstandigheden minder van belang. Relevant is vooral dat er sprake is van een landschappelijk en qua biotopen afwisselend gebied met zowel openheid als meer besloten terreindelen en met naast intensief gebruikte delen ook hier en daar stillere plekken waar nauwelijks betreding plaatsvindt. Het water in de Gaasperplas is helder en de voedselrijkdom laag tot matig, waardoor er vrijwel nooit sprake is van (blauw)algenbloei. De oevers van de Gaasperplas zijn voor een groot deel natuurlijk en lokaal ontoegankelijk voor bezoekers door aanwezigheid van bosschages en bomen nabij de oever. Lokaal komen brede rietkragen voor. De plas heeft een grillige vorm door kleine landuitstulpingen die lokaal afgesnoerde meertjes vormen. De oevers waar recreanten vlak bij de oever komen bestaan afwisselend uit stortsteen, opgemetselde kademuur, kortgemaaide ligweides of zand. Op een aantal plekken zijn steigers aanwezig.

Huidig gebruik

De Gaasperplas wordt intensief benut als recreatiegebied met de speel- en ligweiden en de wandel- en fietspaden. Daarbij vinden er regelmatig festivals plaats van groot tot klein. Op de plas vindt waterrecreatie plaats. Aan de westzijde ligt een jachthaven en aan de zuidzijde een windsurfschool. De Gaasperplas, Gaasperzoom en De Hoge Dijk vormen een groene schil om Amsterdam Zuidoost, een parkachtige overgang tussen de stad en het omringende (Utrechtse) agrarische gebied. Deze groene schil biedt een aantrekkelijk en gevarieerd uitloopgebied en een recreatieve verbinding voor de bewoners van de omliggende wijken van Amsterdam Zuidoost. In sommige delen vindt begrazing door rundvee plaats.

Kernkwaliteiten

Op basis van het voorgaande worden in Gaasperplas, Gaasperzoom en De Hoge Dijk de volgende ecologische kernkwaliteit onderscheiden, die de basis vormen voor het behoud van biodiversiteit die (inter)nationaal en/of regionaal van belang is:

- Besloten waterrijk bos- en parklandschap met recreatief gebruik.

4 Natuurwaarden

De natuurwaarden, zowel actueel als potentieel, zijn hierna beschreven aan de hand van de kernkwaliteiten van het gebied.

Kernkwaliteit: Besloten waterrijk bos- en parklandschap met recreatief gebruik

Actuele natuurwaarden

Door de grote mate van afwisseling in biotopen en vegetatiestructuur en hier en daar ook hoogteverschillen is er sprake van een hoge diversiteit. Hoge natuurwaarden zijn vooral lokaal aanwezig. De meeste waterpartijen in het gebied zijn aangewezen als **N04.02 Zoete plas** en her en der zijn hierlangs interessante plantensoorten aanwezig zoals de rietorchis. In het oostelijke deel van de Hoge Dijk groeien soorten als blauwe knoop, krabbenscheer en moeraskartelblad in en langs het water. **Vleermuizen** maken van het gebied gebruik, maar ook de meervleermuis is waargenomen. In de Gaasperzoom en De Hoge Dijk broeden **moeras- en rietvogels** als blauwborst, bosrietzanger en kleine karekiet en foerageren ooievaars en lepelaars, langs de Gaasperplas zijn dit algemenere soorten. Naast de moeras- en rietvogels komen er ook bos- en struweelvogels voor. In het gebied zijn ook de rugstreeppad en de waterspitsmuis aanwezig. De **ringslang** is gidsoort voor de natuurverbinding Natuurboog. De soort wordt binnen het grootste deel van het gebied zo nu en dan waargenomen. In de Bijlmerweide komt de ringslang voortplantend voor in speciaal daarvoor aangelegde broedhopen. Kernpopulaties bevinden zich in het NNN-gebied Diempolder en Diembos (A9) ten oosten van de Bijlmerweide bij de Amstelveense poel. en bij de Vinkeveense Plassen in het zuidwesten.

Buiten de zeer intensief recreatief gebruikte terreinen, zoals delen van de golfbaan, is op vrij grote schaal sprake van een kleinschalige afwisseling van bos, bosranden en opener terrein waar recreatief medegebruik plaatsvindt. Actueel is veelal geen sprake van specifieke natuurwaarden of soortgroepen, maar bestaat de kwaliteit vooral uit het samenhangende groene karakter en de kleinschalige afwisseling (**Multifunctionele natuur**). Deze kwaliteit vormt de basis voor zowel natuurbehoud als recreatie in het gehele gebied.

Potentiële natuurwaarden

Gezien het huidige gebruik van het gebied en de directe omgeving zijn de potenties voor verhoging van natuurwaarden gering. Maar liggen er wel kansen voor het versterken van de huidige natuurwaarden bij een consequent beheer en planmatige aanpak. De grote mate van afwisseling in biotopen en vegetatiestructuur samen met de zonering in recreatief gebruik kan

hiervoor goed als basis dienen, waarbij de oorspronkelijke abiotische en ruimtelijke omstandigheden eens een keer minder van belang zijn.

Omdat het gebied onderdeel uitmaakt van de natuurverbinding ANV2 moet naast de genoemde soorten steeds rekening worden gehouden met habitat en stapstenen van voldoende formaat voor doelsoorten ringslang, waterspitsmuis en rugstreepdier.

5 Abiotische en ruimtelijke condities

In tabel 1 zijn de kernkwaliteiten en bijbehorende actuele en potentiële natuurwaarden weergegeven in relatie tot de voor deze waarden relevante abiotische en ruimtelijke condities. De condities zijn gelijk voor actuele en potentiële natuurwaarden en daarom niet afzonderlijk weergegeven. Deze tabel geeft daarmee inzicht in de aspecten waarmee rekening dient te worden gehouden in het ecologisch onderzoek naar de mogelijke (significante) gevolgen van een plan of project in het NNN.

Tabel 1: Actuele en potentiële natuurwaarden in relatie tot de vereiste abiotische en ruimtelijke condities ('X')

	Vereiste abiotische condities												Vereiste ruimtelijke condities				
	Veenbodem	Relatief voedselarme onbemeste bodem	Oude bodem (ongestoord)	Buffercapaciteit bodem / water	(Micro) reliëf	Windwerking	Stabiel hoog (grond)waterpeil	Peil- en/of overstromingsdynamiek	Basenrijke en/of brakke kwel (brakke kwel)	Goede (grond- en oppervlakte)waterkwaliteit	Bestaand water- en / of verkavelingspatroon	Cultuurhistorisch element	Openheid	Beslotenheid	Rust (beperkte menselijke aanwezigheid)	Stilte	Donkerte
Besloten waterrijk bos- en parklandschap met recreatief gebruik																	
Multifunctionele natuur	-	-	-	-	-	-	-	-	-	X	-	-	-	-	-	-	-
N04.02 Zoete Plas	-	-	-	-	-	-	-	-	-	X	-	-	-	-	-	-	-
Moeras- en rietvogels	-	-	-	-	-	X	X	X	-	X	-	X	X	X	-	-	-
Bos- en/of struweelvogels	-	X	-	-	-	-	X	-	-	-	-	-	X	-	-	-	-
Vleermuizen	-	-	-	-	-	X	-	-	-	-	-	-	X	X	X	X	X
Ringslang	-	-	-	-	X	-	-	-	-	X	-	X	-	-	X	-	-
Waterspitsmuis	-	-	-	X	X	-	X	-	-	X	X	X	-	X	X	-	-
Rugstreeppad	-	-	-	-	X	-	X	-	-	X	X	-	-	-	X	-	-

6 Vervangbaarheid

De gebieden zijn in de afgelopen decennia aangelegd als groene recreatiegebieden. De natuurwaarden worden vooral gevormd door algemene soorten, al is er wel sprake van een relatief hoge diversiteit. De natuurwaarden als zodanig zijn op korte tot middellange termijn (<20 jaar) vervangbaar. De functie als natuurverbinding is echter lastig vervangbaar.