

# Schoteroog, Waarder- en Veerpolder, Mooie Nel en De Liede (Z9)

## 1 Algemene gegevens

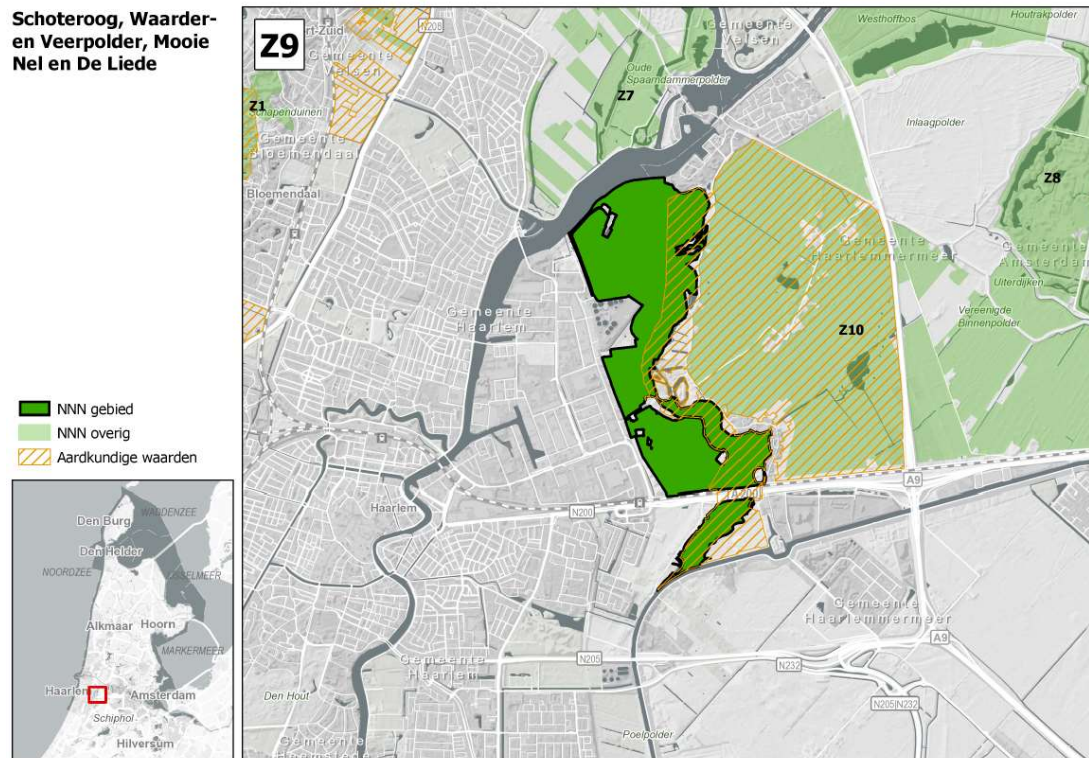
Nummer	Z9
Naam gebied	Schoteroog, Waarder- en Veerpolder, Mooie Nel en De Liede
Regio Natuurbeheerplan 2020	Zuidwest Rijnland
Gemeente(n)	Haarlemmermeer, Haarlemmerliede en Spaarnwoude, Haarlem
Overige wettelijke en beleidsmatige gebiedsbeschermingsregimes relevant voor natuur	<ul style="list-style-type: none"> <li>UNESCO Werelderfgoed (Stelling van Amsterdam)</li> </ul>
Gebruik / functie	Natuur, recreatie
Oppervlakte NNN	223 hectare
Eigendom / beheer	o.a. Recreatieschap Spaarnwoude

## 2 Oppervlakte en samenhang NNN

De **oppervlakte** van het NNN-gebied bedraagt 223 hectare. De **samenhang** binnen het gebied komt tot uiting door de aanwezigheid van aaneengesloten grote wateren en plassen (Mooie Nel, Binnen Liede, Buiten Liede, Veerplas), omringd door een open polderlandschap (Schoteroog, Waarder- en Veerpolder).

De **samenhang** met omliggende NNN-gebieden bestaat uit de verbinding met andere grote wateren, waaronder de Noorder Buiten Spaarne, Het IJ, Zijkanaal C en de Ringvaart van de Haarlemmermeerpolder. Deze lopen door en langs NNN-gebieden Hekslootpolder, Westbroekplas e.o. (Z7), Oosterbroek en Buitenhuisen (Z6) en Houtrakpolder en omgeving (Z8). Ze staan vaak niet in open verbinding met elkaar door peilverschillen die met sluisen worden verbonden. In het zuiden verbindt de natuurverbinding van de Ringvaart Haarlemmermeer (ZNV1) het gebied met de diverse NNN-gebieden van de Haarlemmermeerpolder (Z11, Z12). Deze samenhang is van belang voor water- en moerasgebonden flora en fauna. Vanuit de bovengenoemde wateren bestaat ook een (indirecte) samenhang met het Noordzeekanaal. Door de ingeklemde ligging tussen wateren, de A200 aan de zuidkant en de bebouwde kom van Haarlem aan de westkant, is de verbinding met omliggende drogere milieus beperkt.

Figuur 1: Ligging NNN-gebied Schoteroog, Veerpolder, Mooie Nel en De Liede en omliggende NNN-gebieden inclusief nummer. Voor een overzicht van de natuurbeheertypen wordt verwezen naar het Natuurbeheerplan.



### 3 Landschapsecologische karakteristiek

#### Ontstaansgeschiedenis

Het NNN-gebied is overwegend onderdeel van het **veenpolderlandschap** en valt binnen twee fysisch geografische regio's: het laagveengebied (Schoteroog, Waarder- en Veerpolder, Binnen en Buiten Liede) en het zeekelegebied (Mooie Nel). Schoteroog en de Waarder- en Veerpolder vormen de overgang van het oude strandwallenlandschap naar het veengebied. Oorspronkelijk was het een hoogveengebied (ontstaan op kleibodem bovenop een strandvlakte) dat door bedijking en bemaling werd ontwaterd. Vanaf de middeleeuwen is het oorspronkelijke veengebied aan de westkant van de Mooie Nel en Binnen en Buiten Liede ontgonnen, inclusief de delen die nu binnen de bebouwing van Haarlem en het bedrijventerrein van Waarderpolder liggen. Tot de jaren '60 was er echter nog sprake van een typisch veenpolderlandschap bestaande uit kleine langwerpige kavels en sloten daartussen. Door de uitbreiding van de stad Haarlem, aanleg van een bedrijventerrein, RWZI en windturbines, jarenlange vuilstort en een afgraving (Veerplas) ten behoeve van recreatie, zijn er slechts nog enkele restanten van het vroegere veenpolderlandschap zichtbaar in het gebied.

---

### ***Aardkundige waarden***

De strandwal Spaarnwoude en de omgeving daarvan is een mooi voorbeeld van een combinatie van aardkunde en cultuurhistorie: relictten van de meest landinwaarts gelegen Noordzeegrens in de vorm van de oudste strandwalresten van onze Noord-Hollandse kust die aan het oppervlak komen in een ontgonnen veenpolder (de Verenigde Binnenpolder). De veenpolder is lokaal bedekt met klei of zand, met hier en daar nog voormalige veenputten als overblijfsel van de veenontginning. De wallen zijn zwaar aangetast en op één plaats op natuurlijke wijze doorbroken door het veenstroompje de Liede. In het omringende polderland liggen verder enkele inversiekreekruggen.

De vorming van strandwallen en haakwallen aan de noordoostzijde, begon ca. 5000 jaar geleden. Daarna ontwikkelde de kust zich naar buiten, westwaarts. Het gebied is reeds eeuwen bewoond en wordt omgeven door grote infrastructurele werken (A9, A200, spoor Haarlem-Amsterdam). De strandwal is nog slechts deels intact. Enkele delen bevinden zich nog boven maaiveld, het gros onder maaiveld en meer naar het zuiden onder de stad Haarlem. Er bevinden zich twee veenmeertjes binnen het gebied.

Hoewel aangetast, is dit gebied nog een zeer representatief voorbeeld van een van de oudste strandwallen van Nederland. De oude strandwallen, de veen- en kleibedekking van de voormalige strandvlakte, De Liede, en de veenmeertjes in dit gebied vormen een bijzondere samenhang van geologische verschijnselen. Het geeft inzicht in de vroegste geologische en culturele ontwikkelingsgeschiedenis van onze kust. Aan het gebied is een internationale waardering toegekend. Ontwikkelingen zijn mogelijk indien het bodemprofiel en reliëf (bijv. door activiteiten als heien, graven en egaliseren) niet significant worden aangetast. Bij ontwikkelingen die beroering tot een diepte van 1m onder maaiveld vergen is in beginsel geen sprake van aantasting van de aardkundig waarde.

### ***Abiotische en ruimtelijke karakteristiek***

De bodem van de polders bestaat afwisselend uit een veen- of kleidek op (strandwal)zand. De strandwal komt net ten westen van de Veerpolder aan de oppervlakte in een smalle, zandige strook van globaal zuidwest naar noordoost. In de omgeving van het gebied liggen droogmakerijen die lager liggen dan het gebied zelf. Vanwege de waterbuffer (grote wateren als de Mooie Nel en de Binnen en Buiten Liede) aan de oostkant van de polders, is van wegzijging naar omliggende droogmakerijen nauwelijks sprake. In de Waarder- en Veerpolder vindt ook kwel plaats.

Schoteroog is een voormalige vuilstortlocatie die volledig is afgedekt en landschappelijk te herkennen als een heuvel met een open structuur. Opvallend zijn echter de enorme windturbines die in dit open landschap staan. Tussen Schoteroog en de Waarderpolder ligt een waterzuiveringsinstallatie. De kop van het Schoteroog is natuurlijk met water en moerasvegetaties. De Waarderpolder bestaat voornamelijk uit graslanden, smalle waterstructuren met rietzones en aan de westzijde kleine struweel- en bosstroken. De Vuilrak is een voormalige kreek in de Waarderpolder die vroeger als afvalstort is gebruikt.

De Waarderpolder en een deel van de Veerpolder hebben een flexibel peil. Het omliggende deel van de polder kent een zomerpeil van -1,82 m NAP en een winterpeil van -1.98 m NAP.

De moeraszones in de Veerplas dienen als helofytenfilter. Hierdoor is het water helder en kent een vrij goede kwaliteit. Vanuit de Binnen Liede en de Mooie Nel wordt boezemwater het gebied ingelaten in de polders en in de Veerplas (zwemwaterlocatie), waar het gefilterd wordt en weer terugstroomt naar de Binnen Liede. De noordoever van de Veerplas is ingericht als recreatiestrand, de overige oevers zijn meer natuurlijk.

Vanwege de vroegere functie als stortplaats is de bodem in het gebied plaatselijk zwaar vervuild. Door het aangrenzende industriegebied aan de oostzijde, de A200 aan de zuidkant en het recreatief medegebruik is er relatief weinig sprake van rust, donkerte en stilte.

#### *Huidig gebruik*

De kleinschalige graslanden in de Waarder- en Veerpolder worden agrarisch beheerd. De meeste worden beweid met paarden of koeien en een enkele wordt gebruikt als hooiland. Daarnaast worden delen van het gebied gebruikt voor intensieve recreatie, als onderdeel van het recreatiegebied Spaarnwoude. Met name in Schoteroog liggen veel wandel- en fietspaden, speelweides, twee jachthavens, horeca en een reddingsbrigade. De westoever van de Veerplas is ingericht als recreatiestrand met speelweides, horeca en ruimte voor evenementen. De grote wateren worden gebruikt voor beroeps- en recreatievaart en als ligplaats voor woonschepen. Tevens staan in het gebied windturbines en een RWZI.

#### *Kernkwaliteiten*

Op basis van het voorgaande worden in Schoteroog, Waarder- en Veerpolder, Mooie Nel en de Liede de volgende ecologische kernkwaliteiten onderscheiden, die de basis vormen voor het behoud van biodiversiteit die (inter)nationaal en/of regionaal van belang is:

- Open wateren met water- en verlandingsvegetaties en aangrenzende extensieve graslanden
- Parkachtig landschap met recreatief gebruik

## 4 Natuurwaarden

De natuurwaarden, zowel actueel als potentieel, zijn hierna beschreven aan de hand van de kernkwaliteiten van het gebied.

### *Kernkwaliteit: Open wateren met water- en verlandingsvegetaties en aangrenzende extensieve graslanden*

#### *Actuele natuurwaarden*

Een groot deel van het gebied bestaat uit open water (**04.02 Zoete plas**). In de Veerplas en in de oeverlanden langs de Binnen Liede zijn op enkele plekken langs het water goed ontwikkelde rietkragen, wilgenbosjes en moeras- en verlandingsvegetaties aanwezig, deze worden gerekend

tot **Moeras (05.01)** en **Veenmosrietland en moerasheide (06.01)**. Op de veenmosrietlanden langs de Binnen Liede groeien onder andere veenpluis, veenmossen, welriekende nachtorchis, moerasviooltje en ronde zonnedauw. **Waterspitsmuis** (Zijkanaal C), **Noordse woelmuis** (Zijkanaal B, Buiten Liede, kop van Schoteroog), meerdere **moeras- en rietvogels** zoals snor, bruine kiekendief en ook roerdomp (winterperiode) vinden hun leefgebied in de oeverruigtes. Gedurende de winter is het open water ook een belangrijke pleisterplaats voor **watervogels**. Op de Veerplas overwinteren grote aantallen smienten. In het moerasbos in de Buiten Liede (**14.02 Hoog- en laagveenbos**) direct ten zuiden van de A200, broeden lepelaars in een grote kolonie.

Met name in de Waarderpolder komen open extensieve graslanden voor van het type **10.02 Vochtig hooiland** en **N12.02 Kruiden- en faunarijk grasland**. Deze zijn waardevol, maar door de relatief beperkte oppervlakte herbergt het gebied slechts lage aantallen weidevogels.

#### *Potentiële natuurwaarden*

De grote wateren kunnen, in combinatie met meer natuurlijke en robuuste oeverlanden, moeraszone en kleine bosschages in potentie een nog belangrijkere rol vervullen als (uitbreiding van) leefgebied en natuurverbinding voor watergebonden flora en fauna, waaronder de **otter**. De Mooie Nel en de Liede staan via het boezemgemaal Spaarndam in verbinding met het Noordzeekanaal. Het Noordzeekanaal vervult voor verschillende trekkende vissoorten, waaronder glasaal en driedoornige stekelbaars, een belangrijke rol op nationaal niveau. De aanleg van een vispassage in boezemgemaal Spaarndam biedt potentie voor migratie van trekvisen tussen Noordzee(kanaal) en de wateren van de Mooie Nel en de Liede.

#### *Kernkwaliteit: Parkachtig landschap met recreatief gebruik*

#### *Actuele natuurwaarden*

Schoteroog en het westelijke deel van de Veerpolder kenmerken zich door een parkachtige omgeving, ingericht voor recreatieve doeleinden. Actueel is geen sprake van specifieke natuurwaarden of soortgroepen, maar bestaat de kwaliteit vooral uit het samenhangende groene karakter en de kleinschalige afwisseling (**Multifunctionele natuur**). Deze kwaliteit vormt de basis voor zowel natuurbehoud als recreatie in het gehele gebied. Het schiereilandje ten noorden van Schoteroog wordt niet gebruikt voor recreatie en heeft derhalve grotere natuurwaarden.

#### *Potentiële natuurwaarden*

Het gebied kan meer divers en aantrekkelijker voor algemene natuur en recreatie worden gemaakt door variatie in inrichting en beheer. De kleinschalige afwisseling die al aanwezig is en overgebleven veenpolderlandschap vormen een goed uitgangspunt voor herinrichting en ander beheer.

---

## 5 Abiotische en ruimtelijke condities

In tabel 1 zijn de kernkwaliteiten en bijbehorende actuele en potentiële natuurwaarden weergegeven in relatie tot de voor deze waarden relevante abiotische en ruimtelijke condities. De condities zijn gelijk voor actuele en potentiële natuurwaarden en daarom niet afzonderlijk weergegeven. Deze tabel geeft daarmee inzicht in de aspecten waarmee rekening dient te worden gehouden in het ecologisch onderzoek naar de mogelijke (significante) gevolgen van een plan of project in het NNN.

Tabel 1: Actuele en potentiële natuurwaarden in relatie tot de vereiste abiotische en ruimtelijke condities (X)

	Vereiste abiotische condities											Vereiste ruimtelijke condities					
	Veenbodem	Relatief voedselarme onbemeste bodem	Oude bodem (ongestoord)	Buffercapaciteit bodem / water	(Micro) reliëf	Windwerking	Stabiel hoog (grond)waterpeil	Peil- en/of overstromingsdynamiek	Basenrijke en/of brakke kwel	Goede (grond- en oppervlakte)waterkwaliteit	Bestaand water- en / of verkavelingspatroon	Cultuurhistorisch element	Openheid	Bestlotenheid	Rust (beperkte menselijke aanwezigheid)	Stilte	Donkerte
<b>Open wateren met water- en verlandingsvegetaties en aangrenzende extensieve graslanden</b>																	
N04.02 Zoete Plas	-	-	-	X	-	-	X	-	-	X	X	-	X	-	X	X	X
N05.01 Moeras	X	X	X	X	-	X	X	X	-	X	X	-	X	-	X	X	X
N06.01 Veenmosrietland	X	X	X	X	X	-	X	-	-	X	X	-	X	-	X	X	X
N10.02 Vochtig hooiland	-	X	X	X	X	-	X	-	X	X	X	-	X	-	X	X	X
N12.02 Kruiden- en faunarijk grasland	-	X	X	X	X	-	X	-	X	X	X	-	X	-	X	X	X
N14.02 Hoog- en laagveenbos	X	X	X	X	-	-	X	-	-	X	X	-	-	X	X	X	X
Moeras- en rietvogels	-	-	-	-	-	X	X	X	-	X	X	-	X	-	X	X	X
Watervogels	-	-	-	-	-	-	X	X	-	X	X	-	X	-	X	X	X
Waterspitsmuis	-	-	-	-	-	-	X	-	-	X	X	-	-	-	X	X	X
Noordse woelmuis	-	-	-	-	-	-	X	-	-	X	X	-	-	-	X	X	X
Otter	-	-	-	-	-	-	X	-	-	X	X	-	-	-	X	X	X
<b>Parkachtig landschap met recreatief gebruik</b>																	
Multifunctionele natuur	-	-	-	-	-	-	-	-	-	X	X	-	-	X	-	-	-
<b>Aardkundige waarden</b>	-	-	X	-	X	-	-	-	-	-	-	-	-	-	-	-	-

---

## 6 Vervangbaarheid

De actuele natuurwaarden zijn lokaal aanwezig en veelal relatief eenvoudig en snel vervangbaar (graslanden en aangelegde plassen <10 jaar, struwelen <20 jaar). Het restant van het oude veenpolderlandschap in de Waarder- en Veerpolder is echter niet of nauwelijks vervangbaar. Dat geldt ook voor de restanten van de oudste strandwallen van Nederland. De fysieke kenmerken van de oude strandwal en met klei en veen bedekte strandvlakte mogen niet significant worden aangetast, zodat de aardkundige waarden en de ontstaansgeschiedenis via het aardkundig monument behouden blijven. Daarnaast vragen ook de moeras- en verlandingsvegetaties een zeer lange vervangingstijd (>50 jaar).