

## Hempolder en Klaas Hoorn- en Kijfpolder (L1)

### 1 Algemene gegevens

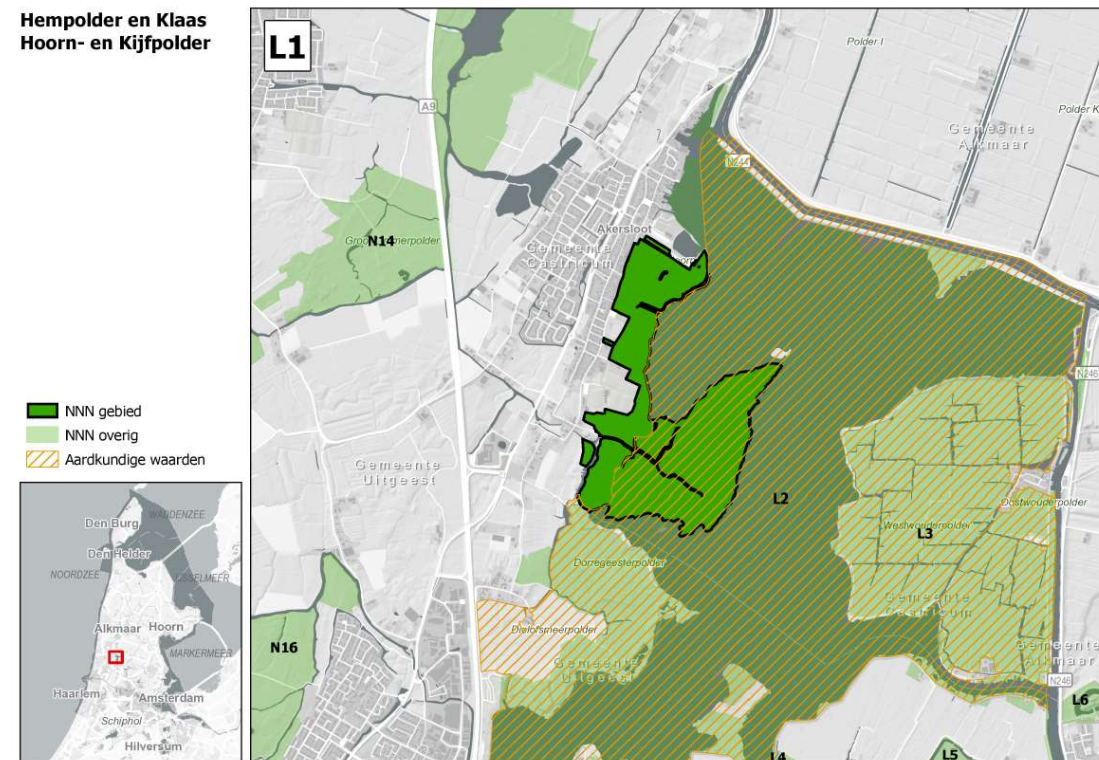
Nummer	L1
Naam gebied	Hempolder en Klaas Hoorn- en Kijfpolder
Regio Natuurbeheerplan 2020	Laag Holland
Gemeente	Castricum
Overige wettelijke en beleidsmatige gebieds- beschermingsregimes relevant voor natuur	<ul style="list-style-type: none"> <li>• geen</li> </ul>
Gebruik / functie	Natuur, recreatie
Oppervlakte NNN	108 hectare
Eigendom / beheer	Recreatieschap Alkmaarder- en Uitgeestermeer (deel Klaas Hoorn- en Kijfpolder), Landschap Noord-Holland (deel Klaas Hoorn- en Kijfpolder, Hempolder) en particulieren

### 2 Oppervlakte en samenhang NNN

De **oppervlakte** van het NNN-gebied Hempolder en Klaas Hoorn- en Kijfpolder is 108 hectare. **Samenhang** binnen het natuurgebied komt tot uiting in het aanwezige open polderlandschap en het daarmee verbonden watersysteem. Het NNN-gebied bestaat grofweg uit twee delen: de noordelijk gelegen, langgerekte Klaas Hoorn- en Kijfpolder, en de zuidelijk gelegen Hempolder, die als een schiereiland in het Alkmaardermeer ligt. Beide polders maken deel uit van het beleidsgebied van recreatieschap Alkmaarder- en Uitgeestermeer. In het westen grenzen de polders aan de bebouwing van Akersloot.

De **samenhang** met omliggende natuurgebieden uit zich door de directe ligging aan het Alkmaarder- en Uitgeestermeer (L2), waar ook andere NNN-gebieden omheen liggen, zoals de Dorregeesterpolder (ook L2), Krommenieër Woudpolder (L5) en Omgeving Markervaart (L6). De samenhang met de noordelijker gelegen Eilandspolder (L13) en Limmerpolder (N14) komt tot stand via de Markervaart en de natte natuurverbinding van het Noordhollandsch Kanaal (NNV2). Het gebied maakt, samen met de andere polders en waterrijke gebieden rondom het Alkmaarder- en Uitgeestermeer, deel uit van een belangrijk regionaal netwerk voor weidevogels en moeras- en watergebonden soorten, waaronder vogels, zoogdieren en vissen.

Figuur 1: Ligging NNN-gebied Hempolder en Klaas Hoorn- en Kijfpolder en omliggende NNN-gebieden inclusief nummer. Voor een overzicht van de natuurbeheertypen wordt verwezen naar het Natuurbeheerplan.



### 3 Landschapsecologische karakteristiek

#### *Ontstaansgeschiedenis*

De Hempolder en Klaas Hoorn- en Kijfpolder zijn onderdeel van het **veenpolderlandschap** (fysisch-geografische regio: laagveengebied). Het gebied bestond voor 3500 voor Christus voornamelijk uit strandwallen met strandvlaktes. De strandvlaktes stonden via het zeegat van Bergen en later het Oer-IJ estuarium in verbinding met de zee waardoor er sprake was van getijdewerking. Rond 3000 voor Chr. bevond de kustlijn zich ter hoogte van de lijn Haarlem-Uitgeest. Achter de strandwallen lag een groot waddegebied waar op sommige plaatsen veengroei plaatsvond (riet- en zeggenveen en later hoogveen). Rond 2000 voor Christus lag de kustlijn verder westwaarts en ontstond daarachter een estuarium waarin allerlei rivieren uitkwamen die bij Beverwijk in zee uitmondten. Door stagnatie van het zoete rivierwater kon in het gebied op grote schaal veenvorming plaatsvinden. Tussen 1500 voor en 1500 na Christus is de zee herhaaldelijk het Alkmaardermeergebied ingestroomd, waarbij delen van het klei- en veengebied erodeerden en grote meren ontstonden, waaronder het Alkmaarder- en Uitgeestermeer. De hevige erosie maakte het noodzakelijk om het land te gaan bedijken.

De Hempolder bleef echter buitendijks. Het terugwinnen van land vond plaats vanaf de 17e eeuw door de eerder ontstane meren droog te malen en in te polderen.

### *Aardkundige waarden*

De Hempolder en Klaas Hoorn- en Kijfpolder grenzen aan het Alkmaardermeer. Het Alkmaardermeer is een natuurlijk meer dat is ontstaan als gevolg van de toenemende overstromingen en de daarmee gepaard gaande erosie van veengebieden in de 13e en 14e eeuw. Via de Crommenye (de Krommenie) stond het IJ in verbinding met het Alkmaardermeer tot in 1357 de Nieuwendam werd gelegd, waarna langs de oevers van het meer verlanding plaatsvond. Het meer heeft moerassige oeverlanden (vlietland) die geleidelijk overgaan naar een veenweidelandschap. Het meer is niet ontzand of ingepolderd zoals bij de meeste voormalige veenvlakte erom heen wel het geval is. De natuurlijke contouren zijn behouden gebleven. De Krommenie was dus vroeger de verbinding tussen de IJ en het Alkmaardermeer. Deze stroom stond onder brakke invloed en is vergroot door afslag van de oevers. In het gebied van het Weijenbus-Vroonmeer bevinden zich enkele kreekrestanten die zijn ontstaan in de middeleeuwen. Actieve processen zijn veenvorming en verlanding.

Het Alkmaardermeer en directe aangrenzende oeverlanden en omliggende veenpolders, zoals de Hempolder en Klaas Hoorn- en Kijfpolder, zijn aardkundig van zeer hoge waarde. Het gebied geeft inzicht in de geologische ontstaansgeschiedenis. Natuurlijke meren komen niet veel voor en zeker niet in combinatie met verschillende gave verschijnselen die aan elkaar gerelateerd zijn (los van de cultuurhistorische ontwikkelingsgeschiedenis die een grote rol speelde). Het heeft daarom een nationale waardering. Ontwikkelingen zijn mogelijk indien het bodemprofiel en reliëf (bijv. door activiteiten als heien, graven en egaliseren) niet significant worden aangetast. Bij ontwikkelingen die beroering tot een diepte van 0,5m onder maaiveld vergen is in beginsel geen sprake van aantasting van de aardkundig waarde.

### *Abiotische en ruimtelijke karakteristiek*

De bodem bestaat uit klei op veen. De dikte van de kalkloze, zware kleilaag varieert tussen 20 en 40 cm. De maaiveldhoogte varieert tussen -0,80 m NAP en -1,30 m NAP. De polders liggen hiermee lager dan de oude strandwal waarop Akersloot ligt. De poldersloten in de Hempolder hebben een dynamisch peil van -1,35/-1,45 m NAP. In een groot gedeelte van de Hempolder bedraagt de drooglegging tussen 0 en 20 cm. De hoge waterstand in combinatie met de hoge kruidenrijkdom maakt het gebied tot een zeer rijk weidevogelgebied. Een deel van de Klaas Hoorn- en Kijfpolder kent een dynamisch peil van -1,50/-1,60 m NAP. Het andere deel heeft een zomerpeil van -1,40 m en een winterpeil van -1,45 m NAP. De drooglegging in de Klaas Hoorn- en Kijfpolder varieert tussen 40 cm en 1 meter. Het water in de poldersloten is licht brak. De waterkwaliteit is matig.

De Klaas Hoorn- en Kijfpolder bestaat voornamelijk uit grasland met aan de zuidkant een zone met rietveld, ruigte en moeras. Nabij de haven ligt een bosperceel. Vrijwel de gehele Hempolder bestaat uit grasland, met langs de oevers rietlanden en moerasruigte. Met name in de Hempolder polder is het oorspronkelijk, kleinschalige verkavelingspatroon nog goed zichtbaar. Alle percelen zijn over land bereikbaar waardoor het geen typische vaarpolders zijn. Beide polders zijn relatief

klein. Het open karakter wordt veroorzaakt door de ruimtelijke ligging aan het Alkmaardermeer. Aan de westkant wordt de openheid verstoord door de A9, bebouwingslinten en boerderijen. Kenmerkend voor de polders zijn het dichte, onregelmatige netwerk van sloten en de dijken en enkele beplantingen die het open landschap begrenzen. De relatieve rust, donkerte en stilte in met name de Hempolder zijn belangrijke voorwaarden voor een geschikt weidevogelgebied.

### *Huidig gebruik*

Een groot deel van de graslanden wordt beheerd/verpacht conform agrarische beheercontracten. Dit betekent dat gebruikt wordt gemaakt van extensieve landbouwmethoden ten gunste van de beoogde weidevogelstellingen, variërend van nestbescherming tot percelen met uitgesteld maai-beheer en een aangepaste mestgift. Landschap Noord-Holland streeft op de grootste oppervlakte van haar eigendom een weidevogelstelling na voornamelijk gericht op kemphanen (Hempolder) en grutto's. Naast de natuurfunctie en het agrarisch gebruik, bieden de polders mogelijkheden voor extensieve recreatie. Door de Klaas Hoorn- en Kijfpolder lopen enkele wandel- en fietspaden. Het fietspad is onderdeel van de populaire pontjesroute dat door ongeveer 42.000 fietsers per jaar gebruikt wordt. Nabij de jachthaven zijn enkele recreatieve voorzieningen aanwezig zoals een dagrecreatieterrein van ruim twee hectare voorzien van officiële zwemlocatie, toiletvoorziening, 26 vrije passantenplaatsen voor recreatievaartuigen en een ruime parkeerplaats voor circa 100 auto's. Midden in de Hempolder is een vogelkijkhut aanwezig bij een grote poel, bereikbaar via een verharde weg. Honden dienen aangelijnd te zijn en delen van de polders zijn gedurende het broedseizoen niet toegankelijk. Op intensieve speelweiden mogen honden in de periode van 1 oktober tot 1 april loslopen. Het rustgebied in de Klaas Hoorn- en Kijfpolder is afgesloten van 1 november tot 15 juni.

### *Kernkwaliteiten*

Op basis van het voorgaande wordt in Hempolder en Klaas Hoorn- en Kijfpolder de volgende ecologische kernkwaliteit onderscheiden, die de basis vormt voor het behoud van biodiversiteit die (inter)nationaal en/of regionaal van belang is:

- Open landschap met extensieve graslanden voor weidevogels en water- en verlandingsvegetaties

## 4 Natuurwaarden

De natuurwaarden, zowel actueel als potentieel, zijn hierna beschreven aan de hand van de kernkwaliteiten van het gebied.

*Kernkwaliteit: Open landschap met extensieve graslanden voor weidevogels en water- en verlandingsvegetaties*

### *Actuele natuurwaarden*

De Hempolder en Klaas Hoorn- en Kijfpolder zijn van groot belang voor **watervogels** en **weidevogels** en in mindere mate voor **moeras- en rietvogels**. De polders bestaan vrijwel geheel uit grasland, aangewezen als **N13.01 Vochtig weidevogelgrasland**, met een netwerk aan sloten (**N04.02 Zoete plas**). Met name in de Hempolder zijn op een beperkte oppervlakte zeer grote aantallen weidevogels aanwezig. De huidige broedvogeldichtheid van weidevogels is in beide polders meer dan 100 broedparen per 100 hectare. De meeste weidevogels concentreren zich in de nattere delen van de polders. Talrijke broedvogels zijn kievit, tureluur, grutto, scholekster en graspieper. Ook veldleeuwerik, kluut en diverse eenden, waaronder slobend, krakeend en kuifeend komen voor in de polders. Ten minste tot 2009 is jaarlijks de kritische en schaarse kemphaan als broedvogel waargenomen in de Hempolder. Door de hoge waterstand in de Hempolder ontstaan er waterpoelen, wat de polders ook aantrekkelijk maakt als rust- en foerageergebied voor grote aantallen ganzen, eenden en steltlopers. De Hempolder en Klaas Hoorn- en Kijfpolder zijn tot slot van belang als foerageergebied voor vogels die op de meren rusten, waaronder de smient. Langs de oevers zijn zones met rietland, ruigte en moeras aanwezig (**N05.01 Moeras, N05.02 Gemaaid rietland, N06.01 Veenmosrietland en moerasheide**). De rietkragen bieden leefgebied aan **waterspitsmuis** en **noordse woelmuis**. Vleermuizen, waaronder ruige dwergvleermuis, gebruiken de rietlanden als foerageergebied. Daarnaast zijn in het gebied enkele smalle stroken grasland aangewezen als **Kruiden- en faunarijck grasland (N12.02)**. De diversiteit aan bloemrijke planten trekt vlinders en andere insecten aan, zoals argusvlinder. De kleine oppervlakte bos/struweel bij de haven heeft geen bijzondere natuurbetekenis anders dan dat het een visuele afscherming van de haven is.

### *Potentiële natuurwaarden*

De waarde van het gebied voor weidevogels, waaronder de kemphaan, kan behouden en vergroot worden door de verdere extensivering van het agrarisch beheer, waarbij een stabiel hoog grondwaterpeil, een diversiteit in maaidata en een variatie in beheervormen belangrijke randvoorwaarden zijn. Het creëren van meer plas/dras situaties komt ten goede aan wintergasten en steltlopers. De oeverzones en natte rietlanden bieden kansen voor verdere ontwikkeling van jonge (natte) verlandingsvegetaties en uitbreiding van leefgebied van waterspitsmuis, noordse woelmuis en **otter**.

## 5 Abiotische en ruimtelijke condities

In tabel 1 zijn de kernkwaliteiten en bijbehorende actuele en potentiële natuurwaarden weergegeven in relatie tot de voor deze waarden relevante abiotische en ruimtelijke condities. De condities zijn gelijk voor actuele en potentiële natuurwaarden en daarom niet afzonderlijk weergegeven. Deze tabel geeft daarmee inzicht in de aspecten waarmee rekening dient te worden gehouden in het ecologisch onderzoek naar de mogelijke (significante) gevolgen van een plan of project in het NNN.



## 6 Vervangbaarheid

De actuele natuurwaarden van de graslanden en moeraszones zijn relatief eenvoudig en snel te vervangen (<25 jaar). De zones met veenmosrietland en moeras vragen een langere vervangingsperiode (<50 jaar). Door de ligging in een oude polder met historisch landschapspatroon moet echter worden uitgegaan van een nauwelijks vervangbare situatie. De fysieke kenmerken van het oorspronkelijke meer, oude IJ-verbinding en de niet ingepolderde oeverlanden mogen niet significant worden aangetast, zodat de aardkundige waarden en de ontstaansgeschiedenis via het aardkundig monument (Alkmaardermeer en Uitgeestermeer) behouden blijven. Overigens is ook het rijke bodemleven van oude graslanden niet eenvoudig vervangbaar.