

Westerhout en de Lunetten bij Beverwijk (N19)

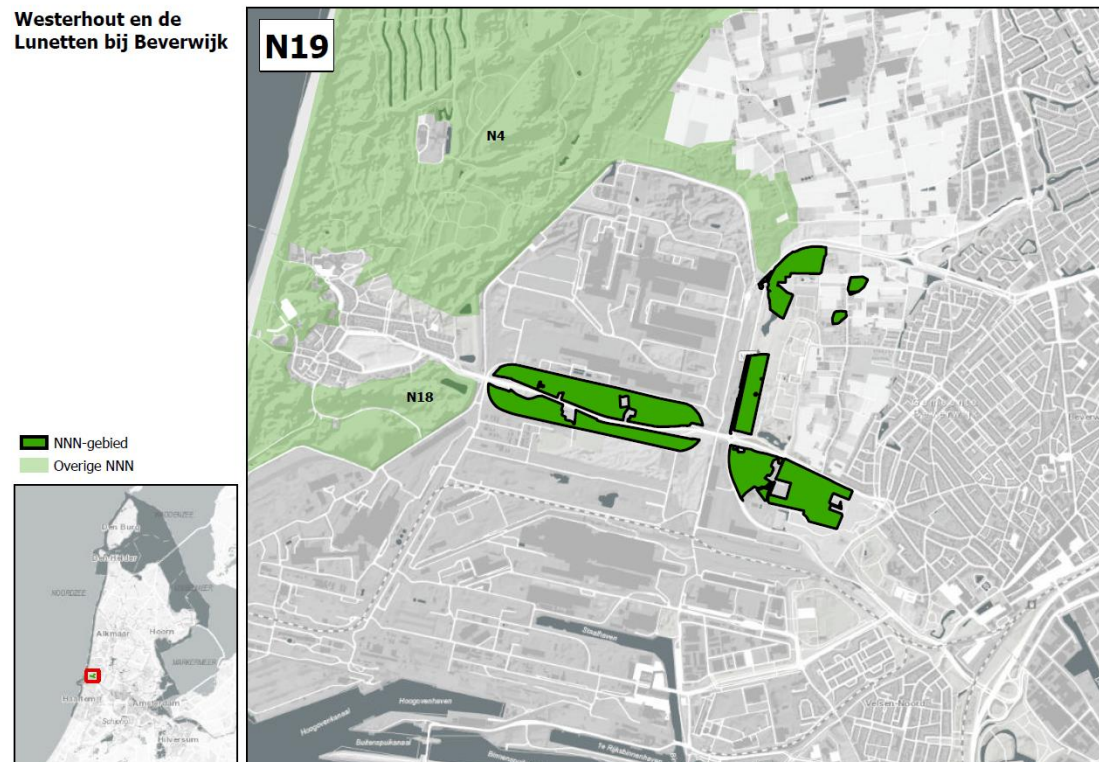
1 Algemene gegevens

Nummer	N19
Naam gebied	Westerhout en de Lunetten bij Beverwijk
Regio Natuurbeheerplan 2020	Noord-Kennemerland
Gemeente	Beverwijk
Overige wettelijke en beleidsmatige gebiedsbeschermingsregimes relevant voor natuur	<ul style="list-style-type: none"> • geen
Gebruik / functie	Natuur, recreatie
Oppervlakte NNN	62 hectare
Eigendom / beheer	Landschap Noord-Holland (alleen Lunetten bij Beverwijk), TATA steel, gemeente Beverwijk en Landgoed Westerhout

2 Oppervlakte en samenhang NNN

Het NNN gebied bestaat uit meerdere delen namelijk Westerhout, de Lunetten en de Nollen met een gezamenlijke **oppervlakte** van ruim 60 hectare. De Lunetten hebben samen ongeveer een oppervlakte van 1,5 hectare. Park Westerhout is een stads-/kasteelpark van ongeveer 16 hectare groot. Park De Duinen is ongeveer 13 hectare groot en het Duinbos is ongeveer 31 hectare groot. De **samenhang** binnen het NNN en met overige delen van het NNN bestaat er uit dat de gebiedjes 'stapstenen' vormen in het tamelijk versnipperde duinlandschap rond Wijk aan Zee. Zo lag er oorspronkelijk een min of meer continue structuur van bos aan de binnenduinrand tussen de duingebieden Noordhollands Duinreservaat (N4) en Duinen bij Wijk aan Zee (N18), maar dit is hier door stedelijke en industriële ontwikkelingen verdwenen. De gebiedjes in dit NNN-gebied vangen deze onderbreking ten dele op. Het bos bestaat deels uit het landgoedbos van Westerhout en een deel oorspronkelijk duinbos. Er is een beperkte samenhang tussen deze bossen en het open gebied van de Lunetten. De samenhang met omliggende natuurgebieden komt tot uiting in het samenhangend duin(bos)gebied.

Figuur 1: Ligging NNN-gebied Westerhout en de Lunetten bij Beverwijk en omliggende NNN-gebieden inclusief nummer. Voor een overzicht van de natuurbeheertypen wordt verwezen naar het Natuurbeheerplan.



3 Landschapsecologische karakteristiek

Ontstaansgeschiedenis

Het NNN-gebied ligt in het **jonge duinlandschap** (fysisch geografisch gebied: duinen). Dit is ontstaan in de 17^{de} eeuw, toen er door zand, zee en wind duinen werden gevormd. Het gebied bestaat uit meerdere delen, met elk een andere ontstaansgeschiedenis.

Park Westerhout is onderdeel van het landgoed Westerhout. Dit landgoed is in delen ontwikkeld sinds 1627. Het landhuis, Huize Westerhout, is gebouwd sinds 1896. Het park is sinds 1965 eigendom van gemeente Beverwijk en sinds deze tijd toegankelijk voor recreanten. Het bos tussen de staalfabrieken is nog een restant van een duinbos dat zich op de duinen heeft ontwikkeld. De Lunetten zijn gebouwd in opdracht van de Bataafse republiek in 1799. Het zijn driehoekige, aarden verdedigingswerken. De verdedigingswerken zijn onderdeel van de Linie van Beverwijk. Deze linie liep van de duinen bij Wijk aan Zee tot aan het toenmalige Wijkermeer. Het doel van deze linie was voorkomen dat Amsterdam werd ingenomen door anti-Napoleontische troepen. Het landschap Noord-Holland heeft deze Lunetten in beheer en heeft ze gerestaureerd.

Ook de natuur in dit gebied is aangepakt om zo de linie open te behouden. De Lunetten van Beverwijk zijn onderdeel van de Stelling van Amsterdam en zijn aangewezen als rijksmonument. De Nollen is een restant van de oude duinen. Door stuifduintjes is er hier reliëf aanwezig. De Nollen is onderdeel van natuurontwikkeling ter compensatie en mitigatie en voor de aanleg van de Randweg.

Abiotische en ruimtelijke karakteristiek

De bodem van het gebied bestaat voor een groot deel uit droge kalkhoudende duingronden, een kleiner deel van het gebied heeft een beekeerdgrond als bodemtype. De Lunetten hebben een bodem bestaande uit opgeworpen (duin)zand en zijn daarom erg schraal. Doordat het gebied vlak tegen de duinen aanligt, ligt het hoger dan de stad Beverwijk (gemiddeld 7,5 meter NAP). Doordat het in het duingebied ligt, is er reliëf aanwezig, waardoor er verschillen zijn in bodemgesteldheid, vochtigheidsgraad en begroeiing. Vooral in het duinbos langs de weg Zeevang is er een flink reliëf aanwezig (7,5 meter Nap – 18 meter NAP). Door het verschil in hoogte in het gebied is er ook een verschil in grondwaterstand aanwezig (varieert van +5 meter NAP tot 0 meter NAP). Het winterpeil ligt hier doorgaans wel hoger dan het zomerpeil en er is een grote seizoensvariatie. Het grootste deel van het gebied is een infiltratiegebied, alleen bij de Lunetten en bij de beek bij Park Westerhout is kwel aanwezig.

Het duinbos ligt tussen percelen van TATA steel in. Ook loopt de zeestraat tussen de twee bospercelen door. In het westen van de percelen grenst een spoorlijn. Het Westerhout is een gevarieerd parklandschap. Het bestaat uit een statig parkbos met een rijke stinsenflora en een voormalig eikenhakhoutbos. Door het park stroomt de duinbeek Scheybeek. Langs deze beek is het gebied opener en liggen graslanden. Ook dit park ligt tussen een woonwijk. Industriegebieden en wegen in.

De Nollen vormt een afwisselend gebied, doordat er een afwisseling is tussen struweel, opgaand bos, open zandige plekken en water. Ook zijn er zowel natte als drogere graslanden aanwezig. In de Nollen lopen een paar duinrellen en er is een duinmeertje aanwezig. Dit gebieden ligt tussen de provinciale weg en een woonwijk. Er zijn faunapassages onder de wegen aangelegd als combinatie van natte en droge passage. Op deze manier is het gebied verbonden met de omringende groengebieden en de groene natuurterreinen van TATA steel.

De Lunetten liggen in een opener landschap en bestaan uit (opgehoogde) graslanden. Doordat het hele gebied tegen Beverwijk en Tata Steel aanligt en doordat er een provinciale weg doorheen loopt, is er relatief veel invloed door geluid en licht.

Huidig gebruik

Alle gebieden hebben naast een natuurfunctie ook een recreatieve functie. In alle gebieden is recreatief medegebruik toegestaan.

Kernkwaliteiten

Op basis van het voorgaande worden in het NNN gebied de volgende ecologische kernkwaliteiten onderscheiden, die de basis vormen voor het behoud van biodiversiteit die (inter)nationaal en/of regionaal van belang is:

- Bos- en parklandschap als stapsteen tussen duingebieden
- Cultuurhistorisch waardevolle lunetten

4 Natuurwaarden

De natuurwaarden, zowel actueel als potentieel, zijn hierna beschreven aan de hand van de kernkwaliteiten van het gebied.

Kernkwaliteit: Bos- en parklandschap als stapsteen tussen duingebieden

Actuele natuurwaarden

De natuurwaarden van het gebied liggen vooral in de min of meer aaneengesloten bossen. De duinbossen en landgoedbossen (**N15.01 Duinbos en N17.03 Park- of stinzenbos**) zijn een belangrijk broedgebied voor **bos- en/of struweelvogels**. Zo broeden er nachtegalen, holenduiven, bosuilen en spechten. De graslanden (**N10.02 Vochtig hooiland en N10.01 Nat schraalland**) zijn bloemrijk, maar de floristische kwaliteit is, op een aantal soorten orchideeën na, gering. De duinbeek (**N03.01 Beek en bron**) die door de graslanden stroomt heeft een beperkte waterkwaliteit en bevat daarom weinig waterplanten.

Potentiële natuurwaarden

De belangrijkste betekenis van het gebied bestaat uit de verbindende functie tussen de grote duingebieden. Het behouden en waar mogelijk versterken van deze functie voor zowel soorten van duinbossen als van open duin heeft de grootste meerwaarde.

Verschraling en doorzetten van het beheer kan de floristische waarden van de hooi- en schraallanden verhogen en er zijn daarmee ook potenties voor de **rugstreepad** en de **zandhagedis**. Van beide soorten zijn populaties aanwezig op het terrein van TATA steel en in de nabijgelegen duingebieden en via de faunapassages kunnen ze het gebied bereiken.

Met name de versterking van verbindingen tussen de bossen in het gebied en met bossen in de aangrenzende duingebieden is van belang voor een soort als de **boomarter**.

Kernkwaliteit: Cultuurhistorisch waardevolle lunetten

Actuele natuurwaarden

De waarden in Lunetten hangt samen met de historie van het gebied. De Lunetten liggen in open bloemrijke graslanden (**N10.02 Vochtig hooiland en N12.02 Kruiden- en faunarijk grasland**). De floristische kwaliteit is echter nog beperkt.

Potentiële natuurwaarden

Doordat het landschap erg afwisselend is op een kleinschalig niveau, zijn er veel gradiënten op een klein oppervlak aanwezig. Gelet hierop en door verdere verschraving van het gebied zullen de potenties voor bijzondere flora toenemen. Ook hier zijn er potenties voor soorten als **rugstreepad** en **zandhagedis**.

5 Abiotische en ruimtelijke condities

In tabel 1 zijn de kernkwaliteiten en bijbehorende actuele en potentiële natuurwaarden weergegeven in relatie tot de voor deze waarden relevante abiotische en ruimtelijke condities. De condities zijn gelijk voor actuele en potentiële natuurwaarden en daarom niet afzonderlijk weergegeven. Deze tabel geeft daarmee inzicht in de aspecten waarmee rekening dient te worden gehouden in het ecologisch onderzoek naar de mogelijke (significante) gevolgen van een plan of project in het NNN.

Tabel 1: Actuele en potentiële natuurwaarden in relatie tot de vereiste abiotische en ruimtelijke condities ('X')

	Vereiste abiotische condities											Vereiste ruimtelijke condities					
	Veenbodem	Relatief voedselarme onbemeste bodem	Oude bodem (ongestoord)	Buffercapaciteit bodem / water	(Micro) reliëf	Windwerking	Stabiel hoog (grond)waterpeil	Peil- en/of overstromingsdynamiek	Basenrijke en/of brakke kwel	Goede (grond- en oppervlakte)waterkwaliteit	Bestaand water- en / of verkavelingspatroon	Cultuurhistorisch element	Openheid	Beslotenheid	Rust (beperkte menselijke aanwezigheid)	Stilte	Donkerte
Bos- en parklandschap als stapsteen tussen duingebieden																	
N03.01 Beek en bron	-	-	-	X	-	-	X	-	-	X	X	-	-	-	X	X	X
N10.01 Nat schraalland	-	X	X	X	X	-	X	-	X	X	X	-	-	-	X	X	X
N10.02 Vochtig hooiland	-	X	X	X	X	-	X	-	X	X	X	X	-	-	X	X	X
N15.01 Duinbos	-	X	X	-	X	-	-	-	-	-	-	-	X	X	X	X	X
N17.03 Park- of stinzenbos	-	X	X	-	X	-	-	-	-	-	-	-	X	X	X	X	X
Bos- en/of struweelvogels	-	-	-	-	-	-	-	-	-	X	-	-	X	X	X	X	X
Boommarter	-	-	-	-	-	-	-	-	-	X	-	-	X	X	X	X	X
Rugstreepad	-	X	-	X	X	-	X	-	-	X	X	X	-	X	-	-	-
Zandhagedis	-	-	-	-	X	-	-	-	-	X	-	-	-	X	-	-	-
Cultuurhistorisch waardevolle lunetten																	
N10.02 Vochtig hooiland	-	X	X	X	X	-	X	-	X	X	X	-	-	-	X	X	X
N12.02 Kruiden- en faunarijk grasland	-	X	X	X	X	-	-	-	-	X	X	X	X	-	X	X	X

Rugstreepad	-	X	-	X	X	-	X	-	-	X	X	-	X	-	X	-	-
Zandhagedis	-	-	-	-	X	-	-	-	-	-	X	-	-	-	X	-	-

6 Vervangbaarheid

Sommige natuurwaarden, zoals in de Nollen, zijn vanwege de jonge leeftijd op zichzelf relatief snel vervangbaar. De Lunetten zijn onderdeel van een oude verdedigingslinie en daardoor onvervangbaar en ook het oude park-stinzenbos en het duinbos zijn eveneens nagenoeg onvervangbaar. Belangrijker nog is het belang van de gebiedjes als stapstenen tussen de grote duingebieden en in dat opzicht is zeker sprake van onvervangbaarheid.