

## Marquette en het Krengenbos (N17)

### 1 Algemene gegevens

Nummer	N17
Naam gebied	Marquette en het Krengenbos
Regio Natuurbeheerplan 2020	Noord-Kennemerland
Gemeenten	Castricum, Heemskerk
Overige wettelijke en beleidsmatige gebiedsbeschermingsregimes relevant voor natuur	<ul style="list-style-type: none"> <li>• geen</li> </ul>
Gebruik / Functie	Natuur, recreatie
Oppervlakte NNN	151 hectare
Eigendom / beheer	Provincie Noord-Holland/PWN (Marquette), Landschap Noord-Holland, HHNK en Stichting Hooge Weide

### 2 Oppervlakte en samenhang NNN

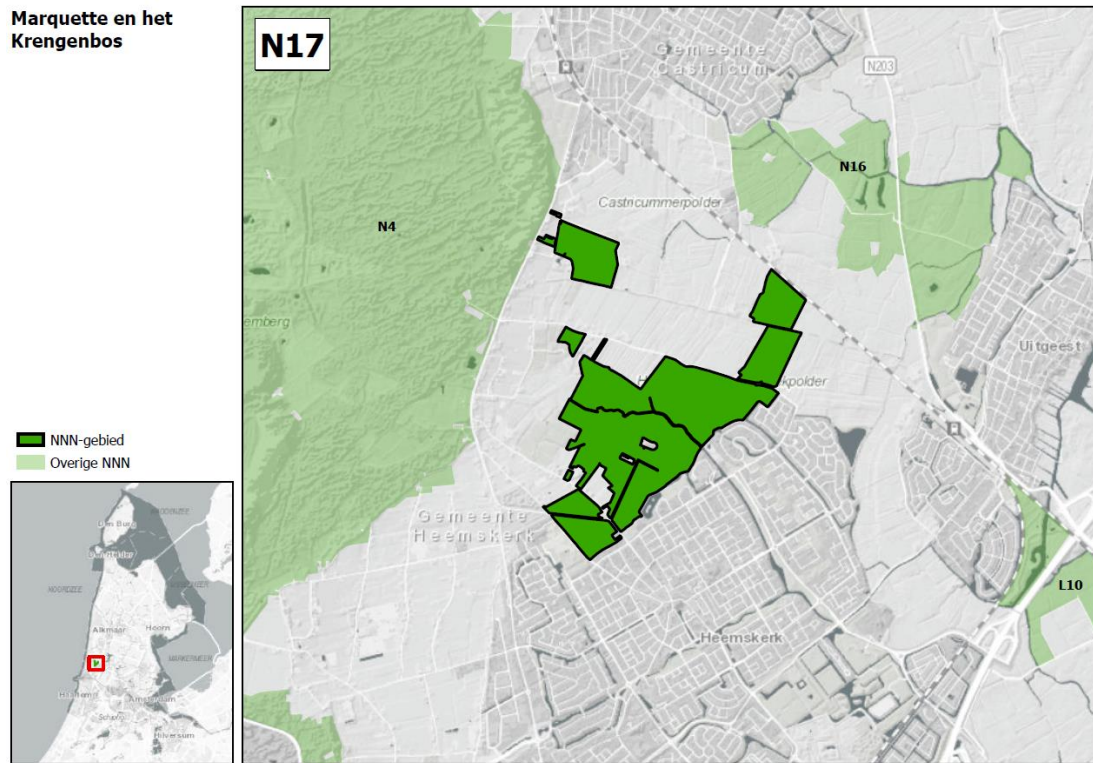
Landgoed Marquette en het Krengenbos worden begrensd door Heemskerk in het zuiden, Castricum in het noorden en het Noordhollands Duinreservaat in het westen. De **oppervlakte** van het gebied bedraagt 151 hectare.

De **samenhang** binnen het gebied komt vooral tot uitdrukking in het aaneengesloten open grasland en het samenhangend watersysteem in het gebied. Verspreid tussen de open graslanden liggen enkele bospercelen, die met name op Landgoed Marquette met elkaar in verbinding staan.

Het NNN-gebied ligt op de overgang van het duingebied in het westen, waartoe het Noordhollands Duinreservaat (N4) behoort, naar de poldergebieden ten noordoosten waarvan een deel onder NNN-gebied Castricumerpolder en Eendenkooi Uitgeest (N16) vallen. De samenhang tussen deze gebieden betreft dus vooral een overgangssituatie tussen beiden gebiedstypen. De ecologische samenhang met de NNN-gebieden N4 en N16 wordt hierdoor voornamelijk bepaald door respectievelijk de uitlopers van de boste strandwallen aan de westkant en de aangrenzende weidevogelgraslanden aan de noordoostkant. Aan de oostkant van het gebied moet natuurverbinding NNV3 de connectie vormen met NNN-gebied de Driehoek van Assum (L10).

De ruimtelijke samenhang tussen het Krengenbos en het Noordhollands Duinreservaat wordt beperkt door de ligging van de Beverwijkerstraatweg.

Figuur 1: Ligging NNN-gebied Marquette en het Krengenbos en omliggende NNN-gebieden inclusief nummer. Voor een overzicht van de natuurbeheertypen wordt verwezen naar het Natuurbeheerplan.



### 3 Landschapsecologische karakteristiek

#### *Ontstaansgeschiedenis*

Marquette en het Krengbos ligt in het **strandwallen- en strandvlaktenlandschap** op de overgang van een oude strandwal naar een oude veenaafgraving op de achterliggende strandvlakte (fysisch-geografische regio's: overgang duinen en zeekele gebied). Bepalend voor de vorming van het landschap zijn vooral het Oer-IJ (riviermonding) en het zeegat van Bergen. Rond 3500 v.C. ontstond door afzettingen van getijdenstroming in het Zeegat van Bergen een tweede strandwal vanaf Alkmaar, via Heiloo naar Limmen/Castricum. Aan de zuidzijde van deze strandwal vormde zich een aftakking van de Rijn, via de Utrechtse Vecht en het IJ, het zogenaamde Oer-IJ. Een oude zijtak van het Oer-IJ is nog altijd zichtbaar in het gebied. In deze getijdendelta werd een meters dik pakket van zand en kleilagen, dooraderd met laagjes schelpen, afgezet op het basisveen. Na verloop van tijd ontstond westelijk hiervan een nieuwe bijna gesloten strandwal. Het zeegat van Bergen sloot zich geleidelijk vanaf 3300 v.C. en het waddengebied werd na enkele transgressiefasen rond 1000 v.C. afgesloten en ontwikkelde zich tot een zoet veengebied, het Hollandveen. Het veen dat zich in de eeuwen daarna in dit gebied heeft gevormd, is na ontginning vanaf circa 1000 n. Christus grotendeels weer verdwenen. De strandwal in het zuiden is echter intact gebleven.

De oorsprong van Landgoed Marquette ligt rond 1250. Op dat moment liet de toenmalige graaf van Holland, Willem II, op de oude strandwal een burcht bouwen. Het was een van de dwangburchten die in een ruime boog rond West-Friesland werden aangelegd om het opstandige volk onder het grafelijk gezag te brengen. Vanaf 1700 wordt het bewoond door een andere familie, die de burcht compleet heeft verbouwd. In de 19e eeuw werd het landgoed omgevormd in de Engelse landschapsstijl. Een groot deel van de omliggende weilanden zijn inmiddels ingericht voor weidevogels. Het Krengbos en de daar naast liggende Lugtenakker bestaat uit oude restanten van een essenhakhoutcultuur, met oude stobben.

#### *Abiotische en ruimtelijke karakteristiek*

Marquette en het Krengbos ligt deels op een strandwal en een veenaafgraving. Ten westen van het gebied loopt van noord naar zuid een langgerekte strandwal, van waaruit de polders kalkrijke kwel ontvangen. De invloed van kwel is het hoogst nabij de strandwal en neemt af richting het oosten. In het gebied wordt daarnaast relatief schoon (voedselarm en basenrijk) zoet water aangevoerd door duinrellen die door het gebied stromen. Een deel van deze duinrellen is ingericht als waterberging om in natte periodes het overtollige water uit de duinen op te vangen, wat leidt tot een wisselend waterpeil. Het middeleeuws verkavelingspatroon dat gebruikt werd om de polders te ontwateren is nog intact.

De afwisseling van oeverwallen en erosiegeulen en gradiënt van zand naar klei (en droog naar nat) is in het bijzonder in de weilanden goed zichtbaar aan een duidelijk **reliëf**. Dit hangt nauw samen met het historisch grondgebruik. De natte, kleiige, kalkrijke delen van het landschap waren alleen geschikt als hooi- of weiland, met als belangrijk kenmerk openheid. Hier is het "omgronden" ten behoeve van de bollenteelt of het geschikt maken van de grond voor woningbouw uitgebleven,

waardoor de oude bodems nog grotendeels intact zijn. Door historische overstromingen met zeewater is hier lokaal sprake van brakke omstandigheden.

Op de hoge, zandige, kalkarme delen zoals de strandwal werd bos aangelegd, met als belangrijk kenmerk beslotenheid en oud bos. In een deel van deze bossen groeien essen, die nu door essentaksterfte bedreigt worden.

#### *Huidig gebruik*

De graslanden worden extensief beheerd door agrariërs, waarbij het beheer gericht is op weidevogels. Zo wordt er bijvoorbeeld bemest met ruwe stalmest. Landgoed Marquette is open voor fietsers en wandelaars, het kasteel is in gebruik als hotel. Circa 10 hectare van het gebied nabij de Kampen is in gebruik als waterberging. Deze waterberging heeft als functie om in natte periodes het overtollige water uit de duinen (tijdelijk) op te vangen. Op het landgoed worden jaarlijks evenementen georganiseerd.

#### *Kernkwaliteiten*

Op basis van het voorgaande worden in Marquette en het Krengbos de volgende ecologische kernkwaliteiten onderscheiden, die de basis vormen voor het behoud van biodiversiteit die (inter)nationaal en/of regionaal van belang is:

- Open landschap met extensieve graslanden voor weidevogels
- Besloten bos- en parklandschap met recreatief gebruik

## 4 Natuurwaarden

De natuurwaarden, zowel actueel als potentieel, zijn hierna beschreven aan de hand van de kernkwaliteiten van het gebied.

### *Kernkwaliteit: Open landschap met extensieve graslanden voor weidevogels*

#### *Actuele natuurwaarden*

De percelen in de noordkant van het gebied zijn gedeeltelijk ingericht voor weidevogels en worden beheerd als **N13.01 Vochtig weidevogelgrasland**, maar ook de delen die beheerd worden als **N10.02 Vochtig hooiland** zijn geschikt voor weidevogels. Op de brakke plekken groeien soorten als schorrezoutgras, knolvossenstaart en zilte rus. De weidevogelgraslanden zijn grotendeels dotterbloemhooilanden met een goed ontwikkeld bodemleven. Dit rijke bodemleven vormt de belangrijkste voedselbron voor **weidevogels**. In tegenstelling tot de landelijke achteruitgang van de weidevogels, gaat het hier de laatste jaren juist een stuk beter met een aantal soorten. Ondanks de landelijke afname van onder andere de kievit en grutto zijn het aantal territoria met jongen van deze soorten in dit gebied weer op het niveau van de aantallen van de jaren 80, wat een flinke toename is.

Het landgoed wordt deels beheerd als **N12.03 Glanshaverhooiland**. Het grasland ten noorden van het Krengbos wordt beheerd als **N12.02 Kruiden- en faunarijk grasland**. De relictten van de oude duinrel, die nu dienst doet als waterberging, wordt beheerd als **N04.02 Zoete Plas**.

### *Potentiële natuurwaarden*

De potentie is om het areaal extensieve graslanden (**N12.02 Kruiden- en faunarijck grasland**) uit te breiden ten koste van nu nog intensief gebruikte graslanden. Daarmee kan het graslandareaal tevens geschikter worden voor door de beheerder geambieerde soorten als kwartelkoning, waarvan de laatste al in het nabijgelegen duingebied broedt. Mogelijk kan verdere benutting van de kwelpotentie ook een bijdrage leveren aan verder kwaliteitsverbetering van de soortenrijke natte graslanden van het type N10.02.

### *Kernkwaliteit: Besloten bos- en parklandschap met recreatief gebruik*

#### *Actuele natuurwaarden*

Ondanks de betrekkelijk geringe oppervlakte aan bos- en parklandschap in het gebied zijn de bospercelen erg divers en verschillend van elkaar. Het bos op landgoed Marquette wordt gekenmerkt als **N17.03 Park- of stinzenbos**. In dit gedeelte is ook de typische stinzenflora met soorten als stengelloze sleutelbloem aanwezig. Opvallend is de grote populatie stofzaad en grote keverorchis. Het meest zuidelijk gelegen bosperceel is getypeerd als **N15.01 Duinbos** en daarmee vergelijkbaar met de aangrenzende bossen in het Noordhollands Duinreservaat (N4). Dit bos ligt ook nog op de oude strandwal. Zowel het park- en stinzenbos als het duinbos zijn oude bossen en daarmee bieden ze ook geschikt leefgebied voor een soorten als de **boomarter, bos- en/of struweelvogels en vleermuizen**.

Het Krogenbos (**N14.03 Haagbeuk- en essenbos**) is een ander type bos vanwege de periodiek hoge grondwaterstanden, terwijl de bossen nabij het landgoed droog zijn. De combinatie van ouderdom en het jarenlange essenhakhout beheer dat hier in het verleden is toegepast, resulteren in een bijzondere epifytische mosvegetatie en grote aantallen keverorchissen. Ook bospaardenstaart is hier een bijzondere soort. De oude stobben in het Krogenbos zijn het gevolg van het gevoerde hakhoutbeheer. Op dit moment wordt dat niet meer toegepast, waardoor verruiging op kan treden.

De intensiever gebruikte en beheerde terreinen op landgoed Marquette, bestaan uit een kleinschalige afwisseling van besloten en opener terrein waar recreatief gebruik plaatsvindt (**Multifunctionele natuur**). Dit herbergt weliswaar geen specifieke natuurwaarden of soortgroepen, maar draagt wel sterk bij aan het samenhangende groene karakter en de kleinschalige afwisseling van het landgoeder. Deze kwaliteit vormt de basis voor zowel natuurbehoud als recreatie in het gehele gebied.

### *Potentiële natuurwaarden*

De natuurpotenties in het park- of stinzenbos en het duinbos worden al grotendeels benut. Voor het Krogenbos zijn de actuele en potentiële natuurwaarden sterk afhankelijk van hoe de essentaksterfte zich ontwikkeld. Deze ziekte zorgt ervoor dat momenteel veel essen worden gekapt. Daardoor is de kans op verruiging en daarmee de kans dat bestaande waarden verdwijnen groot en kan actief ingrijpen in het sortiment en beheer gewenst zijn.

## 5 Abiotische en ruimtelijke condities

In tabel 1 zijn de kernkwaliteiten en bijbehorende actuele en potentiële natuurwaarden weergegeven in relatie tot de voor deze waarden relevante abiotische en ruimtelijke condities. De condities zijn gelijk voor actuele en potentiële natuurwaarden en daarom niet afzonderlijk weergegeven. Deze tabel geeft daarmee inzicht in de aspecten waarmee rekening dient te worden gehouden in het ecologisch onderzoek naar de mogelijke (significante) gevolgen van een plan of project in het NNN.

Tabel 1: Actuele en potentiële natuurwaarden in relatie tot de vereiste abiotische en ruimtelijke condities ('X')

	Vereiste abiotische condities										Vereiste ruimtelijke condities						
	Veenbodem	Relatief voedselarme onbemeste Oude bodem (ongestoord)	Buffercapaciteit bodem / water	(Micro) reliëf	Windwerking	Stabiel hoog (grond)waterpeil	Peil- en/of overstromings dynamiek	Basenrijke kwel	Goede (grond-)aanpakbaarheid	Bestaand water- en / of verkavelingsn	Cultuurhistorisch element	Openheid	Beslotenheid	Rust (beperkte menselijke aanwezigheid)	Stilte	Donkerte	
<b>Open landschap met extensieve graslanden voor weidevogels</b>																	
N04.02 Zoete Plas	-	-	-	X	-	-	-	X	X	X	-	X	-	X	X	X	
N10.02 Vochtig hooiland	-	X	X	X	X	-	X	-	X	X	-	X	-	X	X	X	
N12.02 Kruiden- en faunarijk grasland	-	X	X	X	X	-	X	-	X	X	-	X	-	X	X	X	
N12.03 Glanshaverhooiland	-	X	X	X	X	-	-	-	X	X	-	X	-	X	X	X	
N13.01 Vochtig weidevogelgrasland	-	X	X	X	X	-	X	-	X	X	-	X	-	X	X	X	
Weidevogels	-	-	-	-	X	-	X	-	X	X	-	X	-	X	X	X	
<b>Besloten bos- en parklandschap met recreatief gebruik</b>																	
Multifunctionele natuur	-	-	-	-	-	-	-	-	-	X	-	-	X	-	-	-	
N14.03 Haagbeuken- en essenbos	-	X	X	X	X	-	X	-	X	X	-	-	X	X	X	X	
N15.01 Duinbos	-	X	X	X	X	-	-	-	-	-	-	-	X	X	X	X	
N17.03 Park- of stinzenbos	-	X	X	X	X	-	-	-	-	-	X	-	X	X	X	X	
Bos- en/of struweelvogels	-	-	-	-	-	-	-	-	-	X	-	-	X	X	X	X	
Vleermuizen	-	-	-	-	-	-	-	-	-	X	-	-	X	X	X	X	
Boommarter	-	-	-	-	-	-	-	-	-	X	-	-	X	X	X	X	

## 6 Vervangbaarheid

Het restant van het oude polderlandschap, de wateren met goede waterkwaliteit en de basenrijke kwel zijn (als basis voor actuele waarden en hoge natuurpotenties) niet of nauwelijks vervangbaar. Hetzelfde geldt voor de verschillende oude bossen en de oude landschapsstructuur van het landgoed.