

Duinrand Bakkum (N15)

1 Algemene gegevens

Nummer	N15
Naam gebied	Duinrand Bakkum
Regio Natuurbeheerplan 2020	Noord-Kennemerland
Gemeente	Castricum
Overige wettelijke en beleidsmatige gebieds- beschermingsregimes relevant voor natuur	<ul style="list-style-type: none"> Natura 2000-gebied #87 Noordhollands Duinreservaat (Habitatrichtlijngebied)
Gebruik / functie	Natuur
Oppervlakte NNN	70 hectare
Eigendom / beheer	Stichting De Hooge Weide en Landschap Noord-Holland

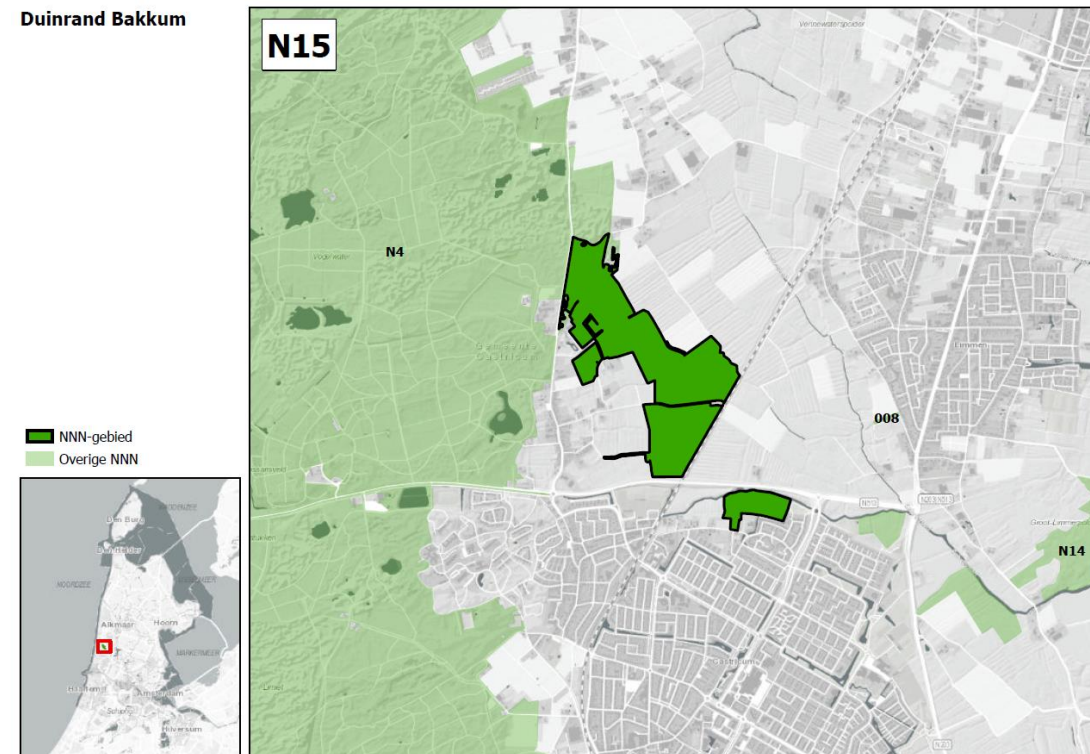
2 Oppervlakte en samenhang NNN

NNN-gebied Duinrand Bakkum is deels onderdeel van Natura 2000 gebied Noordhollands Duinreservaat. Dit betreft het meest noordelijk gelegen perceel. Naast de overlap grenst op deze locatie NNN-gebied Duinrand Bakkum ook aan het Noordhollands Duinreservaat. De **oppervlakte** van het NNN-gebied bedraagt 70 hectare.

De **samenhang** binnen het gebied komt vooral tot uitdrukking in het aaneengesloten vochtige, open karakter van het gebied en een samenhangend watersysteem. De ecologische samenhang met andere NNN gebieden bestaat uit een origineel strandvlaktenlandschap grenzend aan de binnenduinrand. Vooral de samenhang met het Noordhollands Duinreservaat (N4) is groot, zowel ruimtelijk als hydrologisch. Het 'overlappende' perceel is vanuit Natura 2000-perspectief gedeeltelijk aangemerkt als het habitattype Vochtige duinvallei (H2190D). In algemene zin is de overgang van N4 naar NNN-gebied Duinrand Bakkum zeldzaam in Noord-Holland, omdat het binnenduin direct grenst aan een strandvlaktenlandschap.

Daarnaast loopt natuurverbinding NNV2 langs Duinrand Bakkum. Deze oost-west lopende natuurverbinding heeft als doel meerdere NNN-gebieden met elkaar te verbinden (o.a. N4, N14, N15 en L2) en vormt ook een verbinding met het meest zuidelijke perceel van het NNN-gebied dat tegen de bebouwde kom van Castricum aanligt.

Figuur 1: Ligging NNN-gebied Duinrand Bakkum en omliggende NNN-gebieden inclusief nummer. Voor een overzicht van de natuurbeheertypen wordt verwezen naar het Natuurbeheerplan.



3 Landschapsecologische karakteristiek

Ontstaansgeschiedenis

Duinrand Bakkum ligt ten oosten van het naastgelegen duingebied en is een strandwallen- en strandvlaktenlandschap (fysisch-geografische regio's: overgang duinen en zeekleigebied). Bepalend voor de vorming van het landschap zijn vooral het Oer-IJ (riviermonding) en het zeegat van Bergen. Rond 3500 v.C. ontstond door afzettingen van getijdenstroming in het Zeegat van Bergen een tweede strandwal vanaf Alkmaar, via Heiloo naar Limmen/Castricum. Aan de zuidzijde van deze strandwal vormde een aftakking van de Rijn, via de Utrechtse Vecht en het IJ, het zogenaamde Oer-IJ. In deze getijdendelta werd een meters dik pakket van zand en kleilagen, dooraderd met laagjes schelpen, afgezet op het basisveen. Na verloop van tijd ontstond westelijk hiervan een nieuwe bijna gesloten strandwal. Het zeegat van Bergen sloot zich geleidelijk vanaf 3300 v.C. en het waddegebied werd na enkele transgressiefasen rond 1000 v.C. afgesloten en ontwikkelde zich tot een zoetwater veengebied, het Hollandveen. Om het duingebied te bereiken werd in het Hollandveen het Zeerijdsdijkje gebouwd. Het veen dat zich in de eeuwen daarna in dit gebied heeft gevormd, is na ontginning vanaf circa 1000 n.C. grotendeels weer verdwenen.

Een deel van dit land is lange tijd in gebruik geweest als agrarisch grasland, maar 15-20 jaar geleden door de toenmalige eigenaren geschonken aan Stichting De Hooge Weide om de natuur een kans te geven zich te herstellen en de continuïteit van de natuurgebieden te verzekeren. Sindsdien hebben er verschillende maatregelen plaatsgevonden voor het herstel.

Abiotische en ruimtelijke karakteristiek

Duinrand Bakkum is één van de weinige strandvlaktes die nog direct aan het duin grenst. Op de oude strandvlaktes is één van de belangrijkste processen de voeding met zoete, kalkrijke kwel afkomstig van de naastgelegen strandwallen en duinen. De invloed van kwel is het hoogst nabij de strandwal en neemt af richting het oosten. Het gebied is een paar jaar geleden door een duinrel met de duinen verbonden. Daardoor kan het schone, heldere duinwater zo lang mogelijk in het gebied worden vast vastgehouden en het polderwater om het gebied heen worden geleid. In natte periodes stroomt het overtollige water uit de duinen het gebied binnen en wordt hier opgevangen, wat leidt tot een wisselend waterpeil.

De afwisseling van historische oeverwallen en erosiegeulen en van kleiige en meer zandige sedimenten is in het bijzonder in de weilanden goed zichtbaar aan een duidelijk reliëf. Tussen Limmen en Castricum door is een unieke zichtlijn vanaf het binnenduin, met onverkavelde percelen die langzaam aflopen en in de verte de strandwal van Limmen die opduikt in het landschap. De openheid van het landschap is een belangrijk kenmerk en laat hier een uniek beeld zien van het oorspronkelijke landschap van een geleidelijke overgang van de binnenduinrand naar de achtergelegen strandvlaktes. Hier is het “omgronden” ten behoeve van de bollenteelt of het geschikt maken van de grond voor woningbouw uitgebleven, waardoor de oude bodems nog grotendeels intact zijn. Op de graslanden zijn verschillende poelen aanwezig en slootkanten zijn met langzaam aflopende oevers ingericht.

Huidig gebruik

Het deel van Duinrand Bakkum dat in beheer is bij Stichting De Hooge Weide is niet vrij toegankelijk. Alleen gedurende juni en juli is het mogelijk tijdens excursies onder begeleiding van medewerkers van de Stichting het gebied te bezoeken. Het natuurgebied is buiten het broedseizoen (1 juli t/m 1 maart) te overzien vanaf het Zeerijtdijkje.

Kernkwaliteiten

Op basis van het voorgaande worden in Duinrand Bakkum de volgende ecologische kernkwaliteiten onderscheiden, die de basis vormen voor het behoud van biodiversiteit die (inter)nationaal en/of regionaal van belang is:

- Kwelgevoed open strandvlaktelandschap met extensieve graslanden

4 Natuurwaarden

De natuurwaarden, zowel actueel als potentieel, zijn hierna beschreven aan de hand van de kernkwaliteiten van het gebied.

Kwelgevoed open strandvlaktelandschap met extensieve graslanden

Actuele natuurwaarden

Duinrand Bakkum bestaat geheel uit een oud strandvlaktelandschap met open, extensieve graslanden en poelen. Dit landschap wordt beheerd als **Nat schraalland (N10.01)**, **Vochtig weidevogelgrasland (N13.01)**, **Vochtig hooiland (N10.02)** (in het meest noordelijke deel ook als H2190D Vochtige duinvalleien (hoge moerasplanten) aangewezen in het kader van Natura 2000) of **Kruiden- en faunarijk grasland (N12.02)**. In deze graslanden liggen verscheidene poelen. De gegraven duinrel wordt beheerd als **Beek en Bron (N03.01)**. (ook als).

De graslanden met aanwezige poelen kennen een hoge botanische waarde. Van oost naar west draagt ook de gradiënt in kwelinvloed en bodemsamenstelling (van zand naar klei) daaraan bij. Er zijn met name veel orchideeën te vinden, zoals de bijenorchis. Ook de grote ratelaar komt in grote aantallen voor. In de poelen leven amfibieën, waaronder de **rugstreepad** die hier veelvuldig voorkomt.

Potentiële natuurwaarden

De ambitie is om een groot deel van Kruiden- en faunarijk graslanden (N12.02) om te vormen naar Vochtig hooiland (N10.02). Herstel en ontwikkeling van bloemrijk grasland, nat schraalland, stromend water en kwelgevoede sloten ontstaan door een betere benutting van afstromend duinwater.

5 Abiotische en ruimtelijke condities

In tabel 1 zijn de kernkwaliteiten en bijbehorende actuele en potentiële natuurwaarden weergegeven in relatie tot de voor deze waarden relevante abiotische en ruimtelijke condities. De condities zijn gelijk voor actuele en potentiële natuurwaarden en daarom niet afzonderlijk weergegeven. Deze tabel geeft daarmee inzicht in de aspecten waarmee rekening dient te worden gehouden in het ecologisch onderzoek naar de mogelijke (significante) gevolgen van een plan of project in het NNN.

Tabel 1: Actuele en potentiële natuurwaarden in relatie tot de vereiste abiotische en ruimtelijke condities ('X')

	Vereiste abiotische condities												Vereiste ruimtelijke condities				
	Veenbodem	Relatief voedselarme onbemeste	Oude bodem (ongestoord, met name bos)	Buffercapaciteit bodem / water	(Micro) reliëf	Windwerking	Stabiel hoog (grond)waterpeil	Peil- en/of overstromingsdynamiek	Basenrijke en/of brakke kwel/brakke	Goede (grond-) en oppervlakteluw	Bestaand water- en / of verkavelingsn	Cultuurhistorisch element	Openheid	Beslotenheid	Rust (beperkte menselijke aanwezigheid)	Stilte	Donkerte
Kwelgevoed open strandvlaktelandschap met extensieve graslanden																	
N03.01 Beek en bron	-	-	-	X	-	-	-	X	-	X	X	-	-	-	X	X	X
N10.01 Nat schraalland	-	X	X	X	X	-	X	-	X	X	X	-	-	-	X	X	X
N10.02 Vochtig hooiland	-	X	X	X	X	-	X	-	X	X	X	-	-	-	X	X	X
N12.02 Kruiden- en faunarijk grasland	-	X	X	X	X	-	X	-	X	X	X	-	X	-	X	X	X
N13.01 Vochtig weidevogelgrasland	-	X	X	X	X	-	X	-	X	X	X	-	X	-	X	X	X
Rugstreepad	-	-	-	X	X	-	-	X	-	X	X	-	-	-	X	-	-

6 Vervangbaarheid

De natuurwaarden op de schrale graslanden zijn binnen redelijke tijd vervangbaar (<25 jaar). De unieke ligging in het landschap met een nagenoeg oorspronkelijke zichtlijn over de oude strandvlaktes nabij het binnenduin maken dit gebied echter onvervangbaar