

Polder Egmond aan den Hoef (N12)

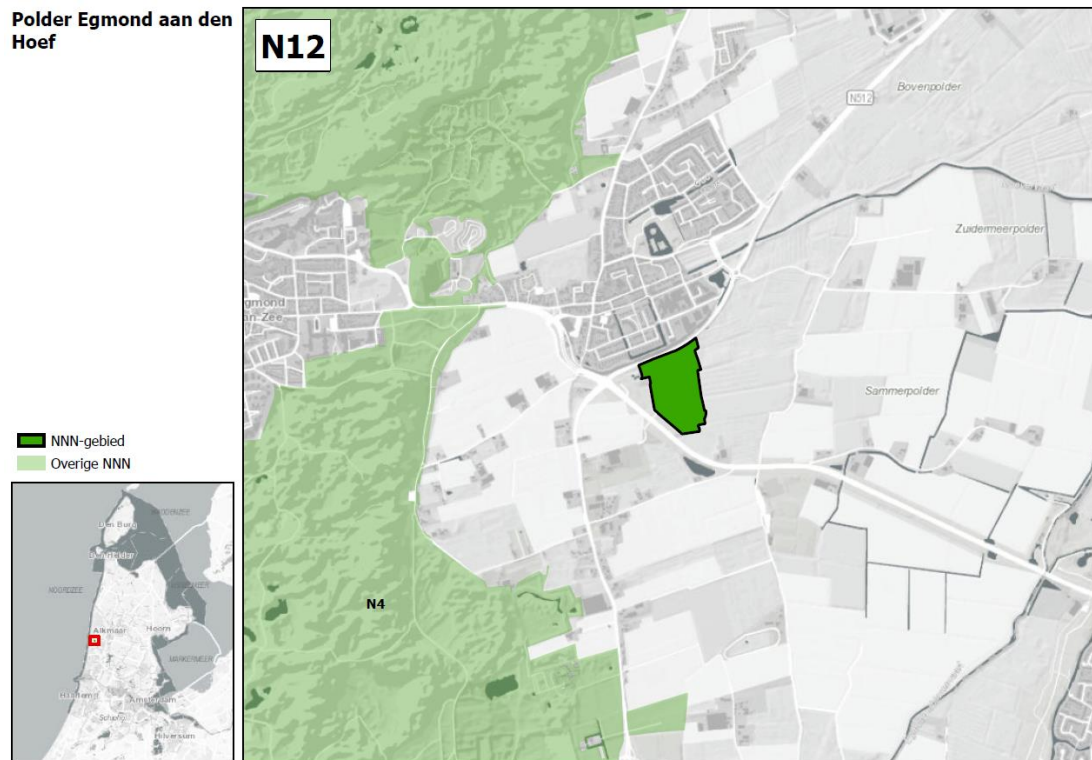
1 Algemene gegevens

Nummer	N12
Naam gebied	Polder Egmond aan den Hoef
Regio Natuurbeheerplan 2020	Noord-Kennemerland
Gemeente(n)	Bergen (NH)
Overige wettelijke en beleidsmatige gebiedsbeschermingsregimes relevant voor natuur	<ul style="list-style-type: none"> • geen
Gebruik / functie	Natuur
Oppervlakte NNN	8 hectare
Eigendom / beheer	Natuurmonumenten

2 Oppervlakte en samenhang NNN

NNN-gebied Polder Egmond aan den Hoef ligt ten zuiden van Egmond aan den Hoef. De **oppervlakte** van de polder bedraagt 8 hectare. De **samenhang** binnen het gebied komt vooral tot uitdrukking in aaneengesloten (vochtige) graslanden en een samenhangend watersysteem. Het gebied ligt op de overgang van het duingebied in het westen, waartoe het Noordhollands Duinreservaat (N4) behoort, naar de poldergebieden ten oosten waarvan een deel onder NNN-gebied Ter Coulster, Nijenburg & Heilooër Bos (N13) vallen. De samenhang tussen deze gebieden betreft dus vooral een overgangssituatie tussen beiden typen gebieden. Beide andere NNN-gebieden grenzen echter niet direct aan Polder Egmond aan de Hoef, waardoor dit gebied wel geïsoleerd ligt van andere NNN-gebieden. Daarnaast wordt de fysieke samenhang ook (aan voornamelijk aan de noord- en westkant) beperkt door de aanwezigheid van twee provinciale wegen, die langs het gebied lopen.

Figuur 1: Ligging NNN-gebied Polder Egmond aan den Hoef inclusief nummer. Voor een overzicht van de natuurbeheertypen wordt verwezen naar het Natuurbeheerplan.



3 Landschapsecologische karakteristiek

Ontstaansgeschiedenis

Polder Egmond aan den Hoef ligt op een overgang van een **strandwallen- naar een strandvlaktenlandschap** (fysisch-geografische regio: duinen). Bepalend voor de vorming van dit landschap zijn vooral het Oer-IJ (riviermonding) en het zeegat van Bergen. Rond 3500 v.C. ontstond door afzettingen van getijdenstroming in het Zeegat van Bergen een tweede strandwal vanaf Alkmaar, via Heiloo naar Limmen/Castricum. Waar de strandwallen langs de kust overwegend parallel in noord-zuidrichting zijn gelegen, liggen de strandwallen bij Egmond, Bergen en Schoorl haaks op de kust. Het zeegat van Bergen sloot zich geleidelijk vanaf 3300 v.C. en het waddengebied werd na enkele transgressiefasen rond 1000 v.C. afgesloten en ontwikkelde zich tot een (zoet) veengebied, het Hollandveen. Het veen is na ontginning vanaf circa 1000 n.C. grotendeels weer verdwenen.

Abiotische en ruimtelijke karakteristiek

Polder Egmond aan den Hoef is een overgang van oude strandwal naar strandvlakte die op geringe afstand ligt van de binnenduinrand. Hier is sprake van zoete, kalkrijke kwel afkomstig uit

de langgerekte strandwal ten westen van het gebied. Kwel draagt hier voor een belangrijk deel bij aan een goede waterkwaliteit en zorgt voor vochtige omstandigheden. Het gebied ligt hoog ten opzichte van omringende polders en daardoor is de invloed van voedselrijk water afkomstig van agrarische percelen gering. Het gebied ligt in het zuiden wat hoger dan het noorden en heeft dus enig reliëf.

Huidig gebruik

Het gebied is voor het grootste deel in gebruik als hooiland en wordt daarnaast periodiek begraasd door schapen. Het is niet toegankelijk voor bezoekers.

Kernkwaliteiten

Op basis van het voorgaande wordt in Polder Egmond aan den Hoef de volgende ecologische kernkwaliteit onderscheiden, die de basis vormt voor het behoud van biodiversiteit die (inter)nationaal en/of regionaal van belang is:

- Open landschap met extensieve graslanden onder invloed van kwel

4 Natuurwaarden

De natuurwaarden, zowel actueel als potentieel, zijn hierna beschreven aan de hand van de kernkwaliteit van het gebied.

Kernkwaliteit: Open landschap met extensieve graslanden onder invloed van kwel

Actuele natuurwaarden

Het hele gebied van de Polder Egmond aan den Hoef bestaat uit een open landschap met extensieve graslanden. In het westen worden deze begrensd door provinciale wegen en opgaande vegetatie. De extensieve graslanden worden beheerd als **N10.02 Vochtig hooiland** en **N12.02 Kruiden- en faunarijk grasland**. De polder maakt deel uit van een veel groter poldergebied waar, zowel binnen als buiten het NNN-deel, 50-100 paar **weidevogels** broeden per 100 hectare. Door de ligging van het NNN-deel aan de rand van dit grotere poldergebied is het aantal weidevogels hier niet het hoogst, maar draagt het wel sterk bij aan de robuustheid van de het totale weidevogelgebied.

Potentiële natuurwaarden

Door verschravingsbeheer kunnen de graslanden ook floristisch in belang toenemen, bijvoorbeeld als soortenrijk **N12.03 Glanshaverhooiland** in de iets hoger gelegen delen. Dit past bij de reeds bestaande functie voor weidevogels. Mogelijk kan verder benutting van de kwelpotentie ook een bijdrage leveren aan verder kwaliteitsverbetering van de soortenrijke natte graslanden van het type N10.02 Kruiden- en faunarijk grasland.

5 Abiotische en ruimtelijke condities

In tabel 1 zijn de kernkwaliteiten en bijbehorende actuele en potentiële natuurwaarden weergegeven in relatie tot de voor deze waarden relevante abiotische en ruimtelijke condities. De condities zijn gelijk voor actuele en potentiële natuurwaarden en daarom niet afzonderlijk weergegeven. Deze tabel geeft daarmee inzicht in de aspecten waarmee rekening dient te worden gehouden in het ecologisch onderzoek naar de mogelijke (significante) gevolgen van een plan of project in het NNN.

Tabel 1: Actuele en potentiële natuurwaarden in relatie tot de vereiste abiotische en ruimtelijke condities ('X')

	Vereiste abiotische condities												Vereiste ruimtelijke condities				
	Veenbodem	Relatief voedselarme onbemeste Oude bodem (ongestoord)	Buffercapaciteit bodem / water	(Micro) reliëf	Windwerking	Stabiel hoog (grond)waterpeil	Peil- en/of overstromings dynamiek	Basenrijke kwel	Goede (grond-) en onnervlakteluw	Bestaand water- en / of verkavelingen	Cultuurhistorisch element	Openheid	Beslotenheid	Rust (beperkte menselijke aanwezigheid incl. geluid)	Stilte	Donkerte	
Open landschap met extensieve graslanden, onder invloed van kalkrijke kwel																	
N10.02 Vochtig hooiland	-	X	X	X	X	-	X	-	X	X	X	-	X	-	X	X	
N12.02 Kruiden- en faunairijk grasland	-	X	X	X	X	-	X	-	X	X	X	-	X	-	X	X	
N12.03 Glanshaverhooiland	-	X	X	X	X	-	-	-	-	X	X	-	X	-	X	X	
Weidevogels	-	X	X	X	X	-	X	-	-	X	X	-	X	-	X	X	

6 Vervangbaarheid

De graslanden zijn op zich binnen enige tijd vervangbaar (<25 jaar). Een rijk bodemleven, dat van belang is voor weidevogels, is overigens minder eenvoudig te realiseren. De ligging van het gebied nabij de binnenduinrand, waardoor veel invloed is van kalkrijke kwel, is echter bijzonder en nagenoeg onvervangbaar.