

Eendenkooien 't Zand en De Hoop en graslanden bij Oudesluis (K15)

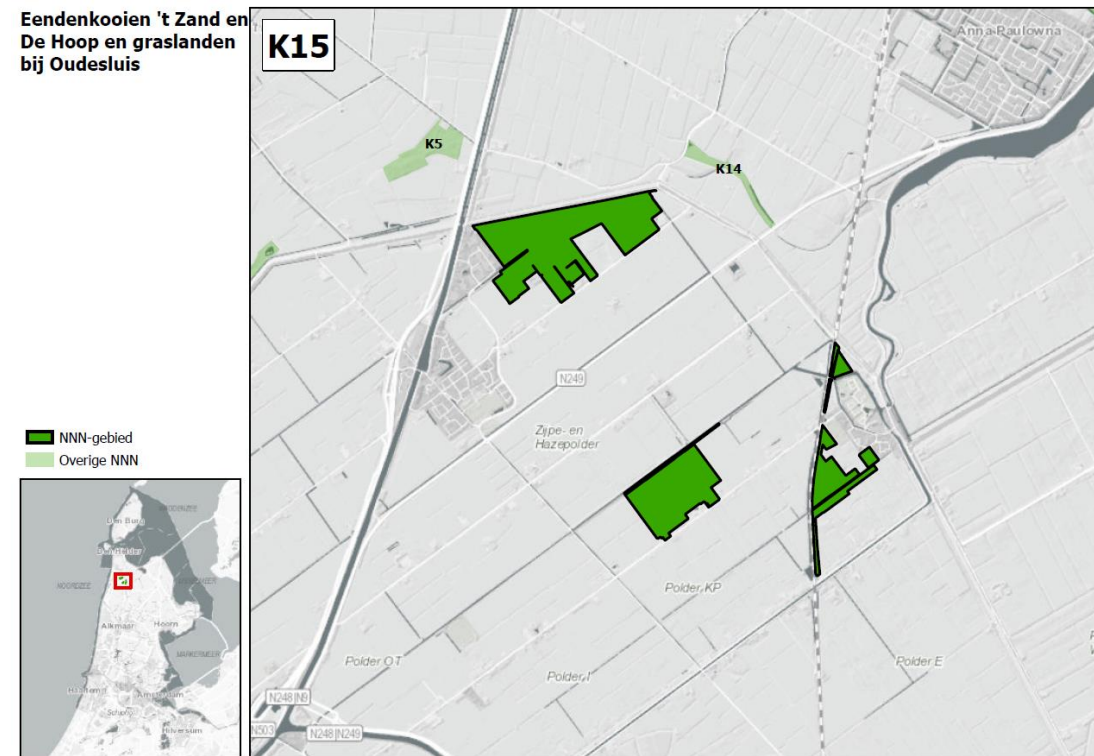
1 Algemene gegevens

Nummer	K15
Naam gebied	Eendenkooien 't Zand en De Hoop en graslanden bij Oudesluis
Regio Natuurbeheerplan 2020	Kop van Noord-Holland
Gemeente	Schagen
Overige wettelijke en beleidsmatige gebiedsbeschermingsregimes relevant voor natuur	<ul style="list-style-type: none"> • geen
Gebruik / Functie	Natuur, waterberging
Oppervlakte NNN	115 hectare
Eigendom / beheer	Landschap Noord-Holland, HHNK, Gemeente Schagen

2 Oppervlakte en samenhang NNN

Het natuurgebied bestaat grofweg uit drie delen, twee eendenkooien ('t Zand en De Hoop) en een aantal percelen aansluitend op een natte natuurverbinding tussen Oude Sluis en het Schagerwad (KNV1). De totale **oppervlakte** van het NNN-gebied is circa 115 hectare. De **samenhang** van de natuurgebieden komt tot uitdrukking in de nabije ligging ten opzichte van elkaar en de ligging langs of nabij de natte natuurverbinding KNV1. Vooral voor watervogels is er ook samenhang met de ruimere omgeving, met name gebieden langs de Noordzee- en Waddenzee kust, die belangrijk zijn als foerageergebieden.

Figuur 1: Ligging NNN-gebied Eendenkooien 't Zand en De Hoop en graslanden bij Oudesluis en omliggende NNN-gebieden inclusief nummer. Voor een overzicht van de natuurbeheertypen wordt verwezen naar het Natuurbeheerplan.



3 Landschapsecologische karakteristiek

Ontstaansgeschiedenis

Het NNN gebied is onderdeel van het **aandijkingslandschap** in de Zijpe- en Hazepolder (fysisch-geografische regio: overgang duinen-zeekleigebied). Dit was ooit een hoogveengebied, ontstaan op de zeekleibodem achter de duinenrij Hondsbosch-Callantsoog. Veel van het veen in deze regio is weggeslagen na zeespiegelstijging in combinatie met de verhoogde (rivier)waterstanden in het Almere. Rond 1300 lag hier de wadvlakte het Zijper Bekken. Deze wadvlakte lag in de beschutting van het eiland Callantsoog en de Noordduinen bij Petten. Daartussen lag het zeegat de Zijpe.

Dit zeegat is ontstaan doordat er tussen circa 1150 en 1350 veel stormvloedden waren die door de duinen heen braken. De Zijpe zette kleilig en zandig materiaal af, waardoor het gebied aanslibde. In de eerste helft van de 14^{de} eeuw werd het zeegat afgesloten. Vanaf de 16^{de} eeuw werd het gebied vanaf de hogere gronden bedijkt. De polder is de oudste aandijking van Noord-Holland en was klaar in 1597. De Zijpe- en Hazepolder is een relatief grootschalig gebied en werd bemalen

door een twintigtal molens. De polder is rationeel verkaveld en ingedeeld in twintig blokken die elk met een molen werden bemalen. Elk blok kreeg een letter van het alfabet.

De eendenkooien zijn ongeveer 4 eeuwen geleden aangelegd en zijn nog in gebruik, waarbij het aanpalingsrecht en het kooikerrecht nog steeds gelden. Het mosselwiel is ontstaan toen in 1570 een deel van de Zijperdijk werd weggeslagen.

Abiotische en ruimtelijke karakteristiek

Het vlakke gebied ligt grotendeels op 0 tot 0,5 meter onder NAP. Bij Oudesluis liggen enkele lagere percelen rond 1 meter onder NAP. Het waterpeil varieert per perceel. In de eendenkooi 't Zand is sprake van een vrijwel **gefixeerd waterpeil** van 0,2-0,3 meter onder NAP. In droge tijden wordt water ingelaten vanuit de in het westen van het gebied gelegen boezem. Dit water is van **matige kwaliteit** en eutroof. Het Mosselwiel bestaat uit twee peilvlakken, één vlak heeft een vast peil van -0,5 meter NAP en één heeft een variabel peil. Het water in het wiel is **licht brak**. Eendenkooi De Hoop heeft een zomerpeil van -0,9 meter NAP en een winterpeil van -0,6 meter NAP. Het perceel Pikster heeft een winterpeil van -0,4 meter NAP en een zomerpeil van -1 meter NAP. Dit perceel ligt wat lager dan de omgeving. In dit perceel zijn natuurvriendelijke oevers aanwezig langs de waterloop naast de spoorlijn. De percelen bij Oudesluis liggen ook lager dan de omgeving, ze hebben een zomerpeil van -1,45 meter NAP en een winterpeil van -1,25 meter NAP. Ook in dit gebied zijn natuurvriendelijke oevers aanwezig.

Het gebied ligt in een zeer open landschap. De NNN gebieden zijn groene eilandjes in een door bollenvelden gedomineerd landschap. De eendenkooien en directe omgeving bestaan uit graslanden, kooibossen en de kooiplas zelf. Het kooibos van eendenkooi De Hoop is de grootste in de omgeving. De eendenkooien worden gekenmerkt door rust, donkerte en stilte. De percelen nabij Oudesluis liggen langs de spoorlijn en zijn daardoor enigermate verstoord.

Huidig gebruik

Eendenkooi 't Zand is opengesteld voor publiek en heeft ook een recreatieve en educatieve functie. De kooi wordt vooral als 'ringkooi' gebruikt en er lopen wandelpaden door de eendenkooi en het aangrenzende Mosselwiel. Eendenkooi De Hoop is door een commerciële kooiker in gebruik en is niet toegankelijk voor publiek. De graslanden bij Oudesluis worden voor veeteelt gebruikt. Ook is dit gebied een waterbergingsgebied. Het perceel de Pikster heeft al een primaire natuurfunctie.

Kernkwaliteiten

Op basis van het voorgaande worden in het NNN gebied de volgende ecologische kernkwaliteiten onderscheiden, die de basis vormen voor het behoud van biodiversiteit die (inter)nationaal en/of regionaal van belang is:

- Cultuurhistorisch waardevolle eendenkooien
- Natte extensieve graslanden voor weidevogels, tevens stapstenen langs natte natuurverbinding

4 Natuurwaarden

De natuurwaarden, zowel actueel als potentieel, zijn hierna beschreven aan de hand van de kernkwaliteiten van het gebied.

Kernkwaliteit: Cultuurhistorisch waardevolle eendenkooien

Actuele natuurwaarden

De **eendenkooien (N17.04)** en omliggende kooibossen (**N17.06 Vochtig hakhout**) vormen een contrast met de open polder eromheen. Ondanks de relatief beperkte oppervlakte wordt het rustige waterrijke milieu van de kooien gekenmerkt door een groot aantal **watervogels** en **moeras- en rietvogels**, waarvan naast een aantal eenden (waaronder kuifeend, slobbeend en wilde eend) ook de ijsvogel vermeldenswaardig is. Ook hangen er kasten voor **vleermuizen** in de bossen van eendenkooi 't Zand en zijn hier vijf vleermuissoorten aangetroffen, waaronder de zeldzame meervleermuis. In het kooibos bij eendenkooi 't Zand is ook stinzenflora aanwezig.

Potentiële natuurwaarden

De natuurpotenties van het gebied worden door het huidige beheer van de eendenkooi al geheel of grotendeels ingevuld. De eendenkooien vormen een eenheid met de stapstenen langs de natte natuurverbinding en zijn in potentie ook van belang voor de (moeras)soorten die de verbinding gebruiken.

Kernkwaliteit: Natte extensieve graslanden voor weidevogels, tevens stapstenen langs natte natuurverbinding

Actuele natuurwaarden

De open graslandpercelen rond de eendenkooien worden beheerd als **N13.01 Vochtig weidevogelgrasland**, **N10.02 Vochtig hooiland** en **N12.02 Kruiden- en faunarijk grasland**. Ondanks de relatief beperkte oppervlakte zijn de graslanden van groot belang voor **weidevogels**, waaronder de zeldzame kemphaan. De graslanden bij Oudesluis bestaan uit **N12.02 Kruiden- en faunarijk grasland**. Het belang voor weidevogels is hier duidelijk geringer, mede door het nog intensieve agrarisch gebruik, maar wel zijn kleine plevier en tureluur aangetroffen. In de Pikster is ook een kleine oppervlakte **N05.01 Moeras** aanwezig.

Potentiële natuurwaarden

Rond de eendenkooien hebben enkele graslandpercelen de potentie om door extensief beheer te ontwikkelen tot **N13.01 Vochtig weidevogelgrasland** en daarmee in belang voor onder meer weidevogels toe te nemen. Naast behoud van het open grasland kan in alle gebiedjes het belang voor moerasnatuur toenemen, wat past bij de ligging langs de natte natuurverbinding. In de gebiedjes bij Oudesluis en het perceel Pikster is dit zelfs de grootste potentie, omdat deze wat minder belangrijk zijn voor weidevogels. Moerassige oevers langs wateren en in aan te brengen

laagtes zouden het belang voor **moeras- en rietvogels** en een soort als **waterspitsmuis** duidelijk kunnen doen toenemen, waarbij in algemene zin het open karakter niet moet worden aangetast. Hoge opgaande beplanting is in beginsel dus niet gewenst.

5 Abiotische en ruimtelijke condities

In tabel 1 zijn de kernkwaliteiten en bijbehorende actuele en potentiële natuurwaarden weergegeven in relatie tot de voor deze waarden relevante abiotische en ruimtelijke condities. De condities zijn gelijk voor actuele en potentiële natuurwaarden en daarom niet afzonderlijk weergegeven. Deze tabel geeft daarmee inzicht in de aspecten waarmee rekening dient te worden gehouden in het ecologisch onderzoek naar de mogelijke (significante) gevolgen van een plan of project in het NNN.

Tabel 1: Actuele en potentiële natuurwaarden in relatie tot de vereiste abiotische en ruimtelijke condities ('X')

	Vereiste abiotische condities											Vereiste ruimtelijke condities					
	Veenbodem	Relatief voedselarme onbemeste bodem	Oude bodem (ongestoord)	Buffercapaciteit bodem / water	(Micro) reliëf	Windwerking	Stabiel hoog (grond)waterpeil	Peil- en/of overstromingsdynamiek	Basenrijke en/of brakke kwel	Goede (grond- en oppervlakte)waterkwaliteit	Bestaand water- en / of verkavelingspatroon	Cultuurhistorisch element (eendenkooien)	Openheid	Beslotenheid	Rust (beperkte menselijke aanwezigheid)	Stilte	Donkerte
Cultuurhistorisch waardevolle eendenkooi																	
N17.04 Eendenkooi	-	-	-	X	-	-	X	-	-	X	X	X	-	X	X	X	X
N17.06 Vochtig hakhout	-	X	X	-	-	-	X	-	-	X	X	X	-	X	X	X	X
Moeras- en rietvogels	-	-	-	-	-	X	X	X	-	X	X	X	X	X	X	X	X
Watervogels	-	-	-	-	-	-	X	X	-	X	X	X	X	X	X	X	X
Vleermuizen	-	-	-	-	-	-	-	-	-	-	X	X	X	X	X	X	X
Natte extensieve graslanden voor weidevogels, tevens stapstenen langs natte natuurverbinding																	
N05.01 Moeras	-	X	-	X	-	X	X	-	-	X	X	-	X	-	X	X	X
N10.02 Vochtig hooiland	-	X	X	X	X	-	X	-	X	X	X	-	X	-	X	X	X

N12.02 Kruiden- en faunarijk grasland	-	X	X	X	X	-	X	-	-	X	X	-	X	-	X	X	X
N13.01 Vochtig weidevogelgrasland	-	X	X	X	X	-	X	-	-	X	X	-	X	-	X	X	X
Weidevogels	-	X	X	-	X	-	X	-	-	X	X	-	X	-	X	X	X
Moeras- en rietvogels	-	-	-	-	-	X	X	X	-	X	X	-	X	-	X	X	X
Waterspitsmuis	-	-	-	-	-	-	X	-	-	X	X	-	-	-	X	X	X

6 Vervangbaarheid

Open graslanden en moeras zijn in theorie relatief eenvoudig en snel te realiseren. In de omringende landbouwgebieden zijn er echter beperkte mogelijkheden voor dergelijke typen natuur en de samenhang tussen de cultuurhistorisch waardevolle eendekooien en oude natte graslanden is onvervangbaar. Daarnaast is de strategische ligging langs de natte natuurverbinding eveneens moeilijk vervangbaar.