

Wieringen (K12)

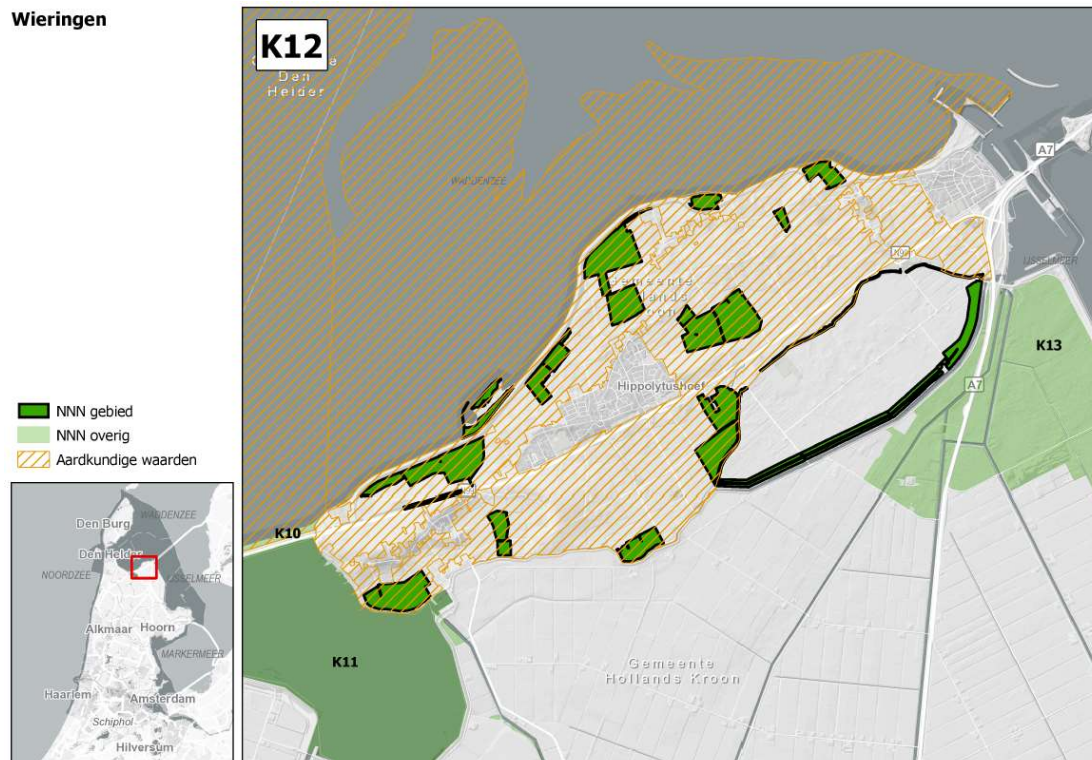
1 Algemene gegevens

Nummer	K12
Naam gebied	Wieringen
Regio Natuurbeheerplan 2020	Kop van Noord-Holland
Gemeente(n)	Hollands Kroon
Overige (natuur)beleidsmatige waarderingen	<ul style="list-style-type: none"> Natura 2000-gebied #1 Waddenzee (Vogel- en Habitatrichtlijngebied) Stiltegebied
Gebruik / functie	Natuur
Oppervlakte NNN	310 hectare
Eigendom / beheer	Staatsbosbeheer en particulieren

2 Oppervlakte en samenhang NNN

Het gebied NNN Wieringen bestaat uit verspreid gelegen natuurgebieden met een totale **oppervlakte** van 310 hectare. De **samenhang** binnen het NNN-gebied wordt voor een groot deel gedragen door de dijken en andere lijnvormige elementen met daarlangs kleinschalige natuurgebieden. De gebieden langs de zeedijk hebben een sterke samenhang met de Waddenzee. Dit komt tot uiting in de kwelders, zilte vegetaties en de functie als hoogwatervluchtplaats voor vogels. De kwelders en overstromingsgraslanden langs de zeedijk sluiten in het westen aan op de zilte natuur van het NNN-gebied Balgzand (K10). Er is een duidelijk onderscheid in het landschap op het voormalige eiland Wieringen en de omliggende polders. De samenhang met de overige omliggende NNN-gebieden Amstelmeer (K11) en Robbenoord-en Dijkgatbos (K13) is daardoor klein en beperkt zich tot verbindingen via watergangen en oevers voor soorten van natte milieus.

Figuur 1: Ligging NNN-(deel)gebied Wieringen en omliggende NNN-gebieden inclusief nummer. Voor een overzicht van de natuurbeheertypen wordt verwezen naar het Natuurbeheerplan.



3 Landschapsecologische karakteristiek

Ontstaansgeschiedenis

Het NNN-gebied is te verdelen in het voormalige eiland Wieringen, de polders Waard-Nieuwland en Groetpolder en een klein buitendijks deel in Breehorn (het Normerven). Het voormalige eiland Wieringen ligt in het landschapstype **keileemlandschap** (fysisch-geografische regio: hogere zandgronden), de aangrenzende polders liggen in het landschapstype **droogmakerijenlandschap** (fysisch-geografische regio: zeekleigebied). Het voormalige eiland bestaat uit een stuwwal, die in de voorlaatste ijstijd is ontstaan als gevolg van de opstuwung door landijs. Deze is qua ontstaansgeschiedenis sterk vergelijkbaar is met de eveneens uit keileem bestaande stuwwal op Texel (hoge Berg en omgeving). Tot ongeveer 1000 jaar geleden lag de stuwwal te midden van een uitgestrekt veengebied. Door ontginning en het wegslaan van veen kwam Wieringen als een eiland in de Zuiderzee te liggen. De lageregelegen delen van de stuwwal waar zich veen had ontwikkeld worden kogen genoemd en zijn in de loop der tijd door dijken beschermd tegen de opdringende zee. De polders Waard-Nieuwland en de Groetpolder zijn in 1846 en 1847 bedijkt en drooggemalen. Door het ontstaan van de droogmakerij Wieringermeer in 1930 werd het eiland Wieringen met het vasteland verbonden.

Aardkundige waarden

Op het voormalige eiland Wieringen komen hoge keileembulten voor; heuvels van gestuwde grondmorenes uit de laatste terugtrekkingsfase van het landijs in het saalien. Ze zijn na vorming "overreden" door het landijs. Het zijn de oudste aardkundige landschapselementen (relicten) van de provincie Noord-Holland. Er zijn drie bulten: aan de westkant bij Westerland (+12-13 m), in het noordoosten nabij Den Oever bij Stroe-Oosterland (+7m) en de derde hier tussenin bij Oosterklief (+8m). Andere verschijnselen uit deze tijd zijn ongestuwde grondmorene, smeltwaterdalen of droge dalen. Later heeft de invloed van de zee gezorgd voor kliffen (ten noordwesten van Stroe en ten westen van Westerland). Deze kliffen zijn naast Wieringen alleen te vinden in Gaasterland, Urk en Vollenhove. Op de overgang naar de getijdenvlakte liggen abrasievlaktes. Dit zijn vlaktes waar het keileem is afgeschaafd. In de voormalige getijdenvlakte bevinden zich zee-erosiegeulen met oeverwallen. Gedurende de laatste ijstijd werden dekzanden afgezet op de flanken en lagere hellingen. Onder de toen heersende periglaciale omstandigheden werden smeltwaterdalen gevormd. In het holoceen nam de invloed van de zee weer toe, met bijbehorende getijde-afzettingen en erosiegeulen.

Het eiland Wieringen is een representatief voorbeeld van een glaciële opduiking. De stuwwallen van keileem met de zeldzame kliffen, de abrasievlaktes en getijde-invloeden maken het gebied aardkundig van zeer hoge waarde en onvervangbaar. De educatieve en wetenschappelijke waarde is van belang voor de reconstructie van de ontstaansgeschiedenis van Noord-Holland. Aan het gebied is een internationale waardering toegekend. Ontwikkelingen zijn mogelijk indien het bodemprofiel en reliëf (bijv. door activiteiten als heien, graven en egaliseren) niet significant worden aangetast. Bij ontwikkelingen die beroering tot een diepte van 1m onder maaiveld vergen is in beginsel geen sprake van aantasting van de aardkundig waarde.

Abiotische en ruimtelijke karakteristiek

Het landschap op het voormalige eiland wijkt af van de aangrenzende polders. Het voormalige eiland kenmerkt zich door een relatief hoge ligging en een glooiend reliëfrijk landschap, met ook een zeer gevarieerde bodemopbouw. De lager gelegen kogen dragen bij aan de reliëfrijkheid van het gebied. Door de hoge ligging (tot ca. NAP + 12m) zijn delen van de stuwwal inzingsgebied. Door de aanwezigheid van ondoorlatende keileem bereikt het regenwater echter niet de diepere ondergrond, maar stroomt het vooral zijdelings via zogenoemde 'sjanen' af naar de kogen, waar daardoor sprake is van kwelsituaties in een overigens nog deels brak tot zout milieu. De stuwwal heeft een vrij besloten en kleinschalig karakter, maar de kogen zijn daarentegen juist relatief open gebieden.

Polder Waard-Nieuwland en de Groetpolder hebben de heldere rechte opbouw van grotere open polders met ringdijken en een bebouwingslint. Met name de Wierdijk is bijzonder vanwege de hoge cultuurhistorische waarde. Oude wierdijken hadden een steil front van houten palen en samengeperst 'wier' (eigenlijk zeegras), met daarachter een aarden wal. Door inklinking en aantasting door golfslag moesten het front en het dijklichaam steeds worden aangevuld om doorbraak te voorkomen. Onder andere door aantasting van de houten palen door paalworm werden de oorspronkelijke wierdijken vrijwel overal vervangen door 'normale' dijken met flauwere

taluds. Op Wieringen vond deze vervanging relatief laat plaats (eind 18^e eeuw) waarbij de Wierdijk gespaard bleef en dus het enige voorbeeld is van een oorspronkelijke dijkvorm.

Vanwege het ontbreken van wegen, grote steden en grootschalige industrie is er een vrij lage geluids- en lichtbelasting in het gebied. Het NNN-gebied kenmerkt zich daarom door rust, stilte en donkerte.

Huidig gebruik

De verspreid liggende gebiedjes die onderdeel uitmaken van dit NNN-gebied worden hoofdzakelijk als natuurgebied beheerd. Vanaf wandel- en fietspaden is deze natuur wel beleefbaar, maar van een hoge recreatiedruk is geen sprake. Landbouw is in het NNN-gebied beperkt tot grasteelt vanwege de vrij natte situatie in de lagere delen. Rond de NNN-gebiedjes is sprake van reguliere landbouw.

Kernkwaliteiten

Op basis van het voorgaande worden in Wieringen de volgende ecologische kernkwaliteiten onderscheiden, die de basis vormen voor het behoud van de biodiversiteit die (inter)nationaal en/of regionaal van belang is:

- Open waterrijk landschap met extensieve graslanden en eendenkooien
- Brakke en zilte natuur langs Waddenzeedijk

4 Natuurwaarden

De natuurwaarden, zowel actueel als potentieel, zijn hierna beschreven aan de hand van de kernkwaliteiten van het gebied.

Kernkwaliteit: Open waterrijk landschap met extensieve graslanden en eendenkooien

Actuele natuurwaarden

Een groot deel van Wieringen wordt gekenmerkt door het open landschap van de kogen en polders dat is ontstaan door het eeuwenlange gebruik als landbouwgebied. Bij dit landschap horen de volgende natuurbeheertypen: **N10.02 Vochtig hooiland**, **N12.02 Kruiden- en faunairijk grasland**, **N12.03 Glanshaverhooiland** en **N13.01 Vochtig weidevogelgrasland**. De vochtige graslanden zijn belangrijk voor **weidevogels** zoals grutto. De drogere graslanden zijn van belang voor insecten waaronder bijzondere **dagvlinders** zoals de argusvlinder. Ook de cultuurhistorisch waardevolle oude Wierdijk (**N12.01 Bloemdijk**) is van belang voor insecten en ook vormt deze een groeiplaats van een aantal zeldzame **paddenstoelen** van oud ongestoord grasland zoals wasplaten als honingwasplaat en scharlakenwasplaat. Deze dijk vormt ook de enige groeiplaats in ons land van de tengere distel.

Het open landschap met extensieve graslanden wordt op twee plaatsen 'onderbroken' door een eendenkooi. Beide eendenkooien zijn nog als zodanig in gebruik. Eendenkooien zijn in dit geval onlosmakelijke onderdelen van het verder open landschap en hebben naast natuurwaarden ook een grote cultuurhistorische betekenis. Het beheertype **N17.04 Eendenkooi** is met name voor **watervogels** van belang. De begroeiing rond de eendenkooien bestaat vanouds uit **N17.06 Vochtig hakhout** en is van belang voor **moeras- en rietvogels**.

Langs de Voorboezem in de polders Waard-Nieuwland en Groetpolder ligt een smalle strook van moeras en rietlanden (**N05.01 Moeras**, **N05.02 Gemaaid rietland**, **N04.02 Zoete plas**). Hoewel klein van oppervlak zijn deze delen in samenhang met de aangrenzende waterrijke polders in de omgeving een belangrijk leefgebied voor de **waterspitsmuis**.

Potentiële natuurwaarden

Door de extensieve graslanden in het landschap optimaal te beheren en het areaal uit te breiden, kan de weidevogelstand in het gebied nog verhoogd worden. Noord-Holland vervult een zeer belangrijke functie voor deze vogelgroep. Dit kan met name op de natte graslanden toegepast worden. Op drogere graslanden kunnen met het juiste maaibeheer bloemrijke situaties gecreëerd worden voor graslandvlinders zoals argusvlinder. In het gebied ligt een aantal dijken met potentie als bloemdijk. Deze deels buiten het NNN gelegen dijken laten plaatselijk al een ontwikkeling zien naar gevarieerde begroeiingen, met ook hier al diverse paddenstoelen van oud grasland zoals barsthoeden en aardtongen. Een goed voorbeeld daarvan is de Bierdijk bij Vatrop. Overwogen kan worden om een aantal dijken aan het NNN toe te voegen.

Moerasvegetaties langs watergangen, zoals langs de Voorboezem, zijn van belang voor watergebonden soorten binnen het gebied en als verbinding met natte natuur daarbuiten, zoals in het Robbenoordbos. De geplande verbetering van de waterbeheersing in Wieringen en met name Polder Waard Nieuwland komen ook ten gunste van de waterkwaliteit en de ecologische samenhang door middel van flauwere oevers. De ecologische samenhang tussen de verschillende leefgebieden van bijvoorbeeld een soort als waterspitsmuis kan binnen Wieringen nog verder worden versterkt. Dit mag niet ten koste gaan van de openheid van de kogen en polders.

Kernkwaliteit: Brakke en zilte natuur langs Waddenzeedijk

Actuele natuurwaarden

Deze gebieden liggen langs de zeedijk, deels binnen- en deels buitendijks. Het buitendijkse deel bestaat uit **N09.01 Schor of kwelder** en wordt direct door de zee beïnvloed. De binnendijkse delen staan onder invloed van zoute kwel en bestaan uit **N04.03 Brak water** en **N12.04 Zilt- en overstromingsgrasland**. In deze brakke en zilte graslanden komen bijzondere zoutminnende plantensoorten voor en hebben tevens een belangrijke functie als **hoogwatervluchtplaats voor vogels**. Verder is er met name voor **weidevogels** een duidelijke relatie met de verder landinwaarts gelegen open graslanden in de kogen en polders (zie hiervoor). Een belangrijke soortgroep die de gehele kustlijn van de Waddenzee als migratieroute gebruikt zijn **vleermuizen**,

met in het bijzonder de zeldzame meervleermuis. Ook de dijk langs de Waddenzee in Wieringen is daarbij van belang.

Potentiële natuurwaarden

De natuurwaarden in deze gebieden worden al grotendeels benut en kunnen verder meeliften met de ontwikkelpotenties voor weidevogels in de aangrenzende open gebieden.

5 Abiotische en ruimtelijke condities

In tabel 1 zijn de kernkwaliteiten en bijbehorende actuele en potentiële natuurwaarden weergegeven in relatie tot de voor deze waarden relevante abiotische en ruimtelijke condities. De condities zijn gelijk voor actuele en potentiële natuurwaarden en daarom niet afzonderlijk weergegeven. Deze tabel geeft daarmee inzicht in de aspecten waarmee rekening dient te worden gehouden in het ecologisch onderzoek naar de mogelijke (significante) gevolgen van een plan of project in het NNN.

Tabel 1: Actuele en potentiële natuurwaarden in relatie tot de vereiste abiotische en ruimtelijke condities ('X')

	Vereiste abiotische condities											Vereiste ruimtelijke condities					
	Veenbodem	Relatief voedselarme onbemeste bodem	Oude bodem (ongestoord)	Buffercapaciteit bodem / water	(Micro) reliëf	Windwerking	Stabiël hoog (grond)waterpeil	Peil- en/of overstromingsdynamiek	Basenrijke en/of brakke kwel	Goede (grond- en oppervlakte)waterkwaliteit	Bestaand water- en / of verkavelingspatroon	Cultuurhistorisch element (1. wierdijk, 2. eendenkooi)	Openheid	Beslotenheid	Rust (beperkte menselijke aanwezigheid)	Stilte	Donkerte
Open waterrijk landschap met extensieve graslanden en eendenkooien																	
N04.02 Zoete Plas	-	-	-	X	-	-	X	-	-	X	X	-	-	-	X	X	X
N05.01 Moeras	-	X	-	X	-	X	X	-	-	X	X	-	X	-	X	X	X
N05.02 Gemaaid rietland	-	X	-	X	-	-	X	-	-	X	X	-	-	-	X	X	X
N10.02 Vochtig hooiland	-	X	X	X	X	-	X	-	X	X	X	-	X	-	X	X	X
N12.01 Bloemdijk	-	X	X	X	X	-	-	-	-	-	X	X (1)	X	-	-	-	-
N12.02 Kruiden- en faunairijk grasland	-	X	-	X	X	-	-	-	-	X	X	-	X	-	X	X	X
N12.03 Glanshaverhooiland	-	X	X	X	X	-	-	-	-	X	X	-	X	-	X	X	X
N13.01 Vochtig weidevogelgrasland	-	X	-	X	X	-	X	-	-	X	X	-	X	-	X	X	X
N17.04 Eendenkooi	-	-	-	X	-	-	X	-	-	X	X	X (2)	-	X	X	X	X
N17.06 Vochtig hakhout	-	X	-	X	-	-	X	-	-	X	X	X (2)	-	X	X	X	X
Paddenstoelen	-	X	X	X	X	-	-	-	-	-	X	X (1)	X	-	-	-	-
Weidevogels	-	X	-	-	X	-	X	-	-	X	X	-	X	-	X	X	X

Moeras- en rietvogels	-	-	-	-	-	X	X	X	-	X	X	X (2)	X	X	X	X	X
Watervogels	-	-	-	-	-	-	X	X	-	X	X	X (2)	X	X	X	X	X
Ongewervelden van droge milieus	-	X	-	-	-	-	-	-	-	-	X	-	-	-	-	-	-
Waterspitsmuis	-	-	-	-	-	-	X	-	-	X	X	-	-	-	X	X	X
Brakke en zilte natuur langs Waddenzeedijk																	
N04.03 Brak water	-	-	-	X	-	-	-	X	X	X	X	-	X	-	X	X	X
N09.01 Schor of kwelder	-	-	-	X	X	-	-	X	-	X	-	-	X	-	X	X	X
N12.04 Zilt- en overstromingsgrasland	-	X	X	X	X	-	-	X	X	X	X	-	X	-	X	X	X
Weidevogels	-	-	-	-	X	-	-	X	-	X	X	-	X	-	X	X	X
Hoogwatervluchtplaatsen	-	-	-	-	X	-	-	X	-	X	X	-	X	-	X	X	X
Vleermuizen	-	-	-	-	-	-	-	-	-	-	X	X	X	-	X	-	X
Aardkundige waarden	-	-	X	-	X	-	-	X	-	-	-	-	X	-	-	-	-

6 Vervangbaarheid

De begrensde NNN-gebieden in K12 zijn verschillend van aard. De vervangbaarheid van de gebieden met grote cultuurhistorische waarden (zoals oude dijken, eendenkooien) en gebieden met grote natuurwaarden (zoals hoogwatervluchtplaatsen) zijn vanuit dat oogpunt onvervangbaar. De gebieden met sommige grasland-beheertypen zijn deels op relatief korte termijn te ontwikkelen. Daarnaast geldt dat de fysieke kenmerken van de aanwezige keileembult, stuwwal, smeltwaterdalen, kliffen, kreekbeddingen, buitendijkse zandplaten en abrasievlakte op Wieringen en in het buitendijkse deel niet significant mogen worden aangetast, zodat de aardkundige waarden en de ontstaansgeschiedenis via het aardkundig waarden behouden blijven.