

Uitlandse Polder en Zandpolder (K5)

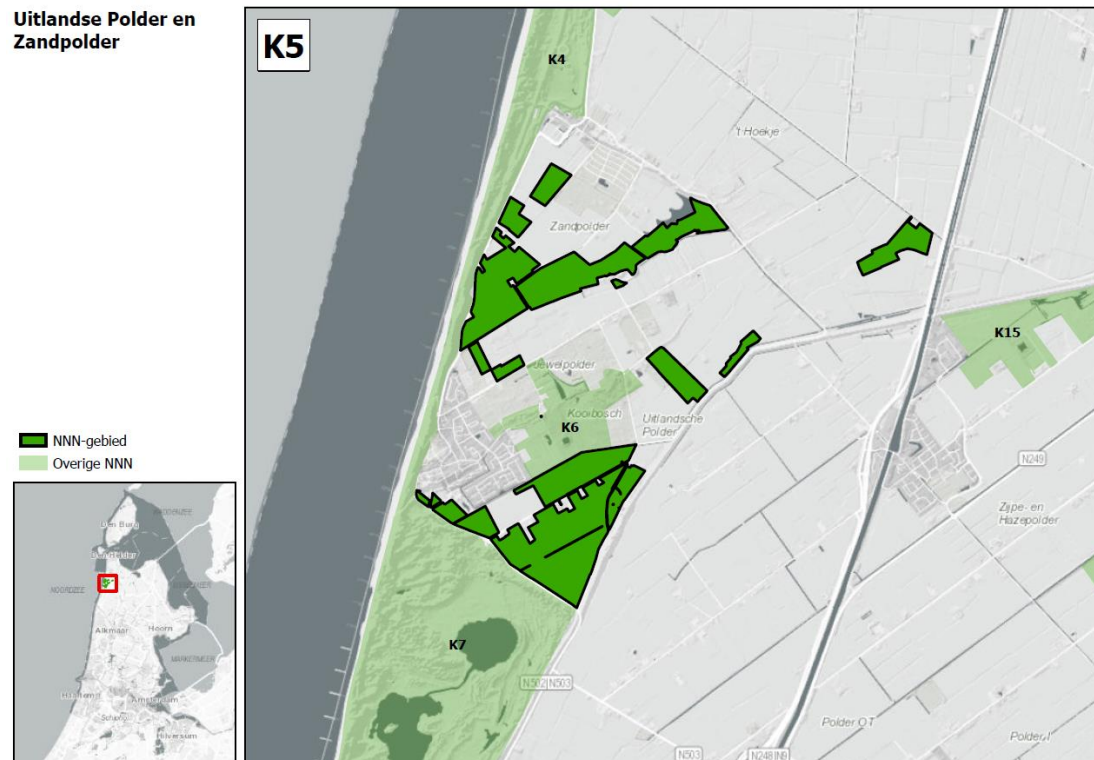
1 Algemene gegevens

Nummer	K5
Naam gebied	Uitlandse Polder en Zandpolder
Regio Natuurbeheerplan 2020	Kop van Noord-Holland
Gemeente	Schagen
Overige wettelijke en beleidsmatige gebiedsbeschermingsregimes relevant voor natuur	<ul style="list-style-type: none"> Natura 2000-gebied #84 Duinen Den Helder-Callantssoog (Habitatrichtlijngebied)
Gebruik / functie	Natuur
Oppervlakte NNN	226 hectare
Eigendom / beheer	Natuurmonumenten, Landschap Noord-Holland, gemeente Schagen, Hoogheemraadschap HHNK en particulieren

2 Oppervlakte en samenhang NNN

Het NNN gebied bestaat uit verspreid gelegen vochtige graslanden en nollen (oude duinen) met een totale **oppervlakte** van 226 hectare. De **samenhang** binnen het NNN-gebied komt tot uitdrukking in het open polderlandschap waartussen een golvend oud duinlandschap ligt (de Nollen van Abbestede). De **samenhang** met andere NNN gebieden ligt in de overgang van het oude duinlandschap van de Nollen van Abbestede naar de nieuwe duinen van de aangrenzende Noordduinen (K4). Daarnaast is er een sterke historische en landschappelijk samenhang met het Kooibosch (K6). Het Kooibosch, een vochtige vallei, is namelijk een overblijfsel van hetzelfde oud duinlandschap waar ook de nollen deel van uit maakten. Ook met Zwanenwater en Petteerderduinen (K7) bestaat samenhang vanwege de natte natuur en duinen. Samen met de Noordduinen (K4) zijn de nollen onderdeel van het Natura 20000-gebied Duinen Den Helder-Callantssoog. Daarnaast bestaat een duidelijk samenhang met de open vochtige graslanden binnen en buiten het NNN. Deze is van belang voor weidevogels. Tenslotte ligt het NNN gebied langs of nabij een natte natuurverbinding (KNV1). Het gebied heeft hierdoor een functie als stapsteen in een groot netwerk van natte natuurverbindingen.

Figuur 1: Ligging NNN-gebied Uitlandse Polder en Zandpolder en omliggende NNN-gebieden inclusief nummer. Voor een overzicht van de natuurbeheertypen wordt verwezen naar het Natuurbeheerplan.



3 Landschapsecologische karakteristiek

Ontstaansgeschiedenis

Het gebied maakt oorspronkelijk onderdeel uit van het **aandijkingenlandschap** (fysisch geografische regio: Duinen). Aandijkingen zijn aangeslibde zand- en slibplaten langs de oorspronkelijke kustlijn, die vanaf de aangrenzende hogere gronden zijn ingedijkt en zo zijn toegevoegd aan het land. Deze gebieden zijn als geheel ingericht, vaak grootschalig, geometrisch en open. In het NNN-gebied resteren enkele oude duinrestanten (nollen) tussen de bollenvelden. De nollen zijn door verstuinging en duinvorming ontstaan in het kwelderlandschap rondom het voormalig eiland Callantsoog. De duinruggen/nollen zijn ontstaan in een dynamisch landschap waar stroomgeulen steeds hun weg verlegden. In 1610 kwamen de Nollen definitief binnendijs te liggen. Delen van de duintjes zijn afgegraven voor waterwinning. De overgang van de Nollen naar het aangrenzend agrarisch gebied is overal zeer abrupt, terwijl er vroeger sprake geweest is van een grillige overgang, met lage duintjes die geleidelijk overgingen in de aangrenzende strandvlakte. In het gebied is getracht om het oude nollenlandschap te herstellen. Hierdoor is een binnenduinlandschap ontstaan in de polder. De Zandpolder en Uitlandse Polder zijn recent opnieuw ingericht als natuurgebied. De bollenvelden zijn hiervoor afgegraven. In de Uitlandse

polder is 50 hectare opnieuw ingericht. De waterhuishouding is verbeterd door vervuild oppervlaktewater buiten te houden en door het instellen van een natuurlijk, hoger waterpeil in de sloten. Langs de binnenduinrand zijn lage nolletjes aangelegd.

Abiotische en ruimtelijke karakteristiek

In de lagere delen van de Nollen van Abbestede zijn zeeklei-afzettingen aanwezig. De nollen zelf zijn opgebouwd uit **kalkarm zand** en hebben een zwak humusdek. De omgeving van het Nollenland bij Abbestede heeft geen vast waterpeil. Afhankelijk van de hoogteligging en het gebruik wordt het zomerpeil bepaald. In het Nollenland van Abbestede wordt een vrij constant peil aangehouden dat op ongeveer 0,20 m min NAP ligt. In het voorjaar en de zomer wordt het peil in de Zandpolder via drie gemaaltjes opgezet met water, dat afkomstig is uit het Noord-Hollands Kanaal. In de Uitlandse Polder wordt de waterstand gereguleerd, waarmee wordt voorkomen dat het naastgelegen Zwanenwater uitdroogt. Door kwel en een afwateringssloot stroomt het schone water de polder in. In de gebieden treedt lokale kwel op vanuit de nollen.

Huidig gebruik

Het NNN-gebied wordt grotendeels als natuurgebied beheerd. Het gebied is (gedeeltelijk) opengesteld via half verharde wegen die door de gebieden lopen.

Kernkwaliteiten

Op basis van het voorgaande worden in Uitlandse Polder en Zandpolder de volgende ecologische kernkwaliteiten onderscheiden, die de basis vormen voor het behoud van biodiversiteit die (inter)nationaal en/of regionaal van belang is:

- Binnenduinlandschap met nollen
- Open landschap met extensieve graslanden voor weidevogels

4 Natuurwaarden

De natuurwaarden, zowel actueel als potentieel, zijn hierna beschreven aan de hand van de kernkwaliteiten van het gebied.

Kernkwaliteit: Binnenduinlandschap met nollen

Actuele natuurwaarden

De Nollen van Abbestede zijn rijk aan gradiënten zoals in voedselrijkdom, vochtigheid en zoutgehalte. De gradiënten hangen samen met de ontstaansgeschiedenis van dit gebied en zorgen voor een rijke variatie aan soorten in een relatief klein oppervlak. Het gebied bestaat uit een droog gedeelte en een nat gedeelte. In het natte deel zijn brakke plassen (**N04.03**) aanwezig. Het droge gedeelte betreft de oude nollen die worden gerekend tot **N08.02 Open duin**. De nollen bestaan uit schrale, oude kalkarme tot kalkloze zandgronden met zeldzame graslandvegetaties (ook als H2130C Grijze duinen (heischraal) en H2130B Grijze duinen duin (kalkarm) aangewezen in het kader van Natura 2000 . De duingraslanden bevatten soorten als zandblauwtje,

hondsviooltje, buntgras, muizenootje en veel korstmossen. Helm en zandzegge komen plaatselijk veelvuldig voor.

Het natte deel van de Nollen van Abbestede heeft een kleiige bodem. Dit terreindeel is in het najaar van 1997 ingericht. In het voormalige akkerland werd een grote ondiepe waterpartij (**N04.02 Zoete plas**) en een aantal kleinere poelen aangelegd. Hier liggen enkele delen die zijn aangewezen als **N08.03 Vochtige duinvallei**. (ook als ZGH2190Aom zoekgebied Vochtige duinvalleien (open water) aangewezen in het kader van Natura 2000). In de graslanden komt inmiddels meer variatie in vegetatie, wat blijkt uit het voorkomen van o.a. rietorchis. Het aantal soorten van bloemrijke graslanden is na de inrichting toegenomen. In de wateren komen soorten voor als schedefonteinkruid en zilte waterranonkel en plaatselijk ook holpijp en drijvend fonteinkruid. Op de oevers groeit aardbeiklaver en ruwe bies.

In de Nollen van Abbestede broeden en foerageren vele verschillende **weidevogels** en **watervogels** (waaronder grutto, kluut, lepelaar, zomertaling, slobbeend en smient). Daarnaast wordt het gebied gebruikt als pleisterplaats voor trekvogels. Soorten als smient, grauwe gans, knobbelzwaan, bonte strandloper, maar ook meer bijzondere soorten als groenpootruiter, zwarte ruiter en grauwe franjepoot benutten het gebied als pleisterplaats.

Potentiële natuurwaarden

De kwaliteit van het gebied zal bij consequent beheer duidelijk toenemen. Verwacht mag worden dat het gebied ook van belang gaat worden (of wellicht al is) voor de **rugstreppad** en **zandhagedis**.

Kernkwaliteit: Open landschap met extensieve graslanden voor weidevogels

Actuele natuurwaarden

Kenmerkend voor de Uitlandse polder is **Kruidenrijk grasland (N12.02)** en **Vochtig hooiland (N10.02)**, waar onder andere de **weidevogels** grutto en tureluur broeden. Daarnaast liggen de 'nollen' oftewel jonge duinen. Het poldergebied wordt gekenmerkt door kruidenrijke en/of structuurrijk grasland. Op vroegere bollenakkers is een bloemrijk grasland ontstaan. Hier groeien ratelaar, koekoeksbloem, stijve ogentroost en rietorchis. Schoon water uit het duingebied stroomt via duinrellen de Uitlandse Polder in, of komt uit de diepere ondergrond omhoog. In de sloten staat vaak de holpijp, die op basenrijke kwel wijst. De waterplanten haarfonteinkruid en puntig fonteinkruid wijzen op zoet, carbonaatrijk water. Net als het drijvend fonteinkruid komen ze langs de binnenduinrand vooral voor op plekken waar kwel optreedt. Ook de **rugstreppad** komt in grote aantallen voor in de Uitlandse Polder. Het beheertype **Zilt- en overstromingsgrasland (N12.04)** is te vinden in de Zandpolder. De polder bestaat uit zand, randjes met slik, ondiepe plassen en schelpenstrandjes. Het doet dienst als voedselgebied en rustplaats voor trekvogels.

Potentiële natuurwaarden

Op grote schaal geldt de ambitie om het beheertype **N10.02 Vochtig hooiland** rond de Uitlandse Polder uit te breiden. Rond Nollenland bij Abbestede is de ambitie om **N12.02 Kruiden- en faunarijk grasland** en **N12.04 Zilt- en overstromingsgraslanden** verder uit te breiden. De ligging langs natte natuurverbindingen biedt kansen voor soorten als de **waterspitsmuis**. Deze soort komt voor in het aangrenzende Zwanenwater. Moerassige oevers langs wateren zouden het belang voor waterspitsmuis duidelijk kunnen doen toenemen, waarbij in algemene zin het open karakter niet moet worden aangetast. Hoge opgaande beplanting is in beginsel dus niet gewenst.

5 Abiotische en ruimtelijke condities

In tabel 1 zijn de kernkwaliteiten en bijbehorende actuele en potentiële natuurwaarden weergegeven in relatie tot de voor deze waarden relevante abiotische en ruimtelijke condities. De condities zijn gelijk voor actuele en potentiële natuurwaarden en daarom niet afzonderlijk weergegeven. Deze tabel geeft daarmee inzicht in de aspecten waarmee rekening dient te worden gehouden in het ecologisch onderzoek naar de mogelijke (significante) gevolgen van een plan of project in het NNN.

Tabel 1: Actuele en potentiële natuurwaarden in relatie tot de vereiste abiotische en ruimtelijke condities ('X')

	Vereiste abiotische condities										Vereiste ruimtelijke condities						
	Veenbodem	Relatief voedselarme	Oude bodem (ondestoord)	Buffercapaciteit bodem /	(Micro) reliëf	Windwerking	Stabiel hoog (grond)waterp	Peil- en/of overstromings	Basenrijke en/of brakke	Goede (grond-)en	Bestaand water- en / of verkavelingen	Cultuurhistorisch element	Openheid	Beslotenheid	Rust (beperkte)	Stilte	Donkerte
Binnenduinlandschap met nollen																	
N04.02 Zoete Plas	-	-	-	X	-	-	X	-	X	X	X	-	-	-	X	X	X
N04.03 Brakke Plas	-	-	-	X	-	-	X	-	X	X	X	-	-	-	X	X	X
N08.02 Open duin	-	X	-	X	X	X	-	-	-	-	-	-	X	-	X	X	X
N08.03 Vochtige duinvallei	-	X	X	X	X	-	X	-	X	X	-	-	X	-	X	X	X
Weidevogels	-	X	X	-	X	-	X	X	-	X	X	-	X	-	X	X	X
Watervogels	-	-	-	-	-	-	X	X	-	X	-	-	X	-	X	X	X
Rugstreepad	-	-	-	-	X	-	X	-	-	X	X	-	X	-	X	-	-
Zandhagedis	-	-	-	-	X	-	-	-	-	-	-	-	X	-	X	-	-
Open landschap met extensieve graslanden voor weidevogels																	
N10.02 Vochtig hooiland	-	X	X	X	X	-	X	-	X	X	X	-	-	-	X	X	X
N12.02 Kruiden- en faunarijk grasland	-	X	X	-	X	-	X	-	X	X	X	-	X	-	X	X	X
N12.04 Zilt- en overstromingsgrasland	-	X	X	-	X	-	-	X	-	X	X	-	X	-	X	X	X
Weidevogels	-	X	X	-	X	-	X	X	-	X	X	-	X	-	X	X	X
Waterspitsmuis	-	-	-	-	-	-	X	X	-	X	-	-	X	-	X	X	X
Rugstreepad	-	-	-	-	X	-	X	-	-	X	X	-	X	-	X	-	-

6 Vervangbaarheid

Oud nollenlandschap is zeer zeldzaam in Nederland. Deze binnenduinen zijn rijk aan gradiënten en kennen daardoor een rijke variatie aan vegetatietypen op een relatief klein oppervlak. Gelet hierop en op de unieke ontstaansgeschiedenis zijn de nollen onvervangbaar. Doordat de open graslanden in het NNN-gebied relatief recent als natuur zijn ontwikkeld zijn deze relatief eenvoudig en snel vervangbaar (<20 jaar). De strategische ligging in het open polderlandschap en naast een natte natuurverbinding is echter lastig te vervangen.