

Waaenburg (T7)

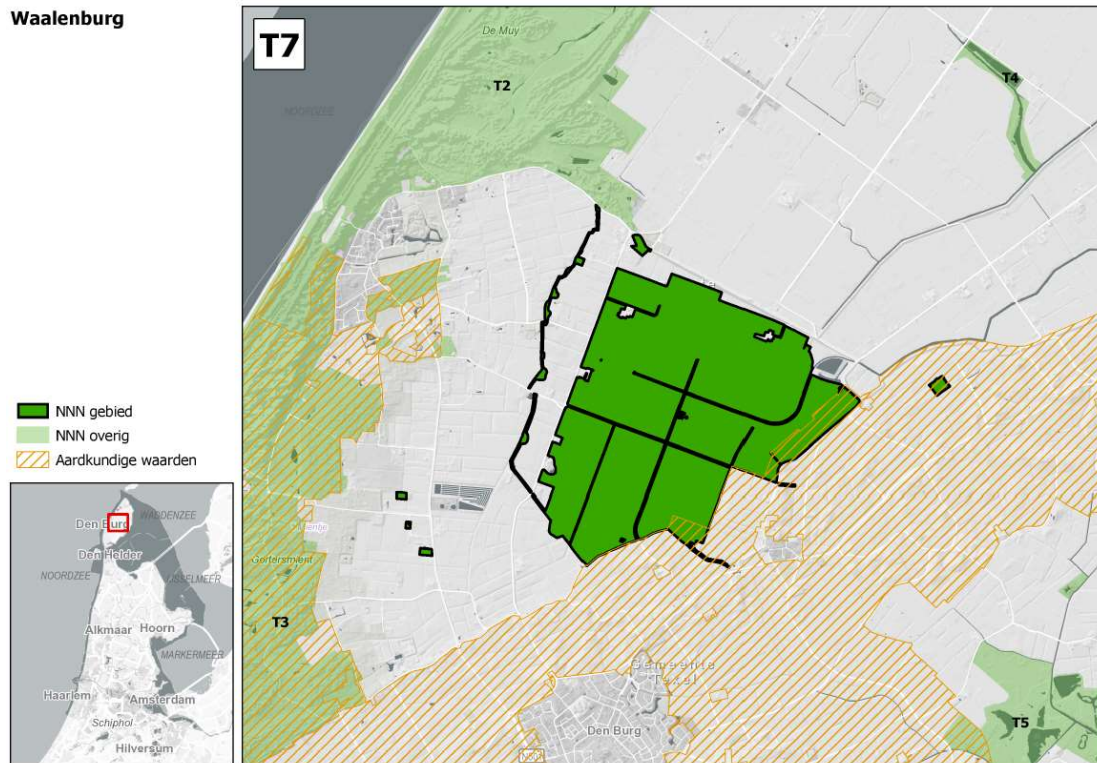
1 Algemene gegevens

Nummer	T4
Naam gebied	Waaenburg
Regio Natuurbeheerplan 2020	Texel
Gemeente(n)	Texel
Overige wettelijke en beleidsmatige gebieds- beschermingsregimes relevant voor natuur	<ul style="list-style-type: none"> Natura 2000-gebied #2 Duinen en Lage Land Texel (Habitatrichtlijngebied) Stiltegebied
Gebruik / functie	Natuur
Oppervlakte NNN	512 hectare
Eigendom / beheer	Grotendeels Natuurmonumenten

2 Oppervlakte en samenhang NNN

NNN-gebied Waaenburg heeft een **oppervlakte** van 512 hectare. De **samenhang** binnen het gebied komt tot uitdrukking in het open polderlandschap met samenhangend watersysteem. Het gebied is belangrijk voor weidevogels. De belangrijkste samenhang met omliggende NNN-gebieden wordt gevormd met Polderlandschap Texel (T4) en de Natuurgebieden Waddenkust (T5). Voor al deze gebieden geldt dat ze een vergelijkbare botanische waarde hebben en een belangrijk broedgebied zijn voor weidevogels. De connectie met de dichtstbij gelegen andere NNN-gebieden, noordelijke en zuidelijke duinen Texel (T2 en T3), is veel minder samenhangend vanwege de afwijkende natuurwaarden vergeleken met Polder Waaenburg. Alleen aan de noordwestkant van het gebied, waar de Waaenburg praktisch tegen de noordelijke duinen aanligt, loopt een uitloper van het duingebied tot in de polder.

Figuur 1: Ligging NNN-gebied Waalenburg en omliggende NNN-gebieden inclusief nummer. Voor een overzicht van de natuurbeheertypen wordt verwezen naar het Natuurbeheerplan.



3 Landschapsecologische karakteristiek

Ontstaansgeschiedenis

Het NNN-gebied valt onder het landschapstype **aandijkingenlandschap** (fysisch-geografische regio's: overgang duinen en zeekleigebied). Gedurende de voorlaatste ijstijd werd een groot deel van Nederland, waaronder Texel bedekt met landijs. Het met dit landijs meegevoerde keileem werd door het ijs opgestuwd en bleef na afloop achter. De Hooge Berg is het meest duidelijke voorbeeld van zo'n keileemopstuwing. In de daaropvolgende ijstijd bereikte het ijs ons land niet, maar heerste er wel een bar klimaat. Grote hoeveelheden materiaal verstoven en werden op de opgestuwde ondergrond afgezet. In het Holoceen werden de laagten tussen de keileemopduikingen en het opgestoven dekzandpakket opgevuld met zeeklei. Texel veranderde vaak van vorm doordat de strandwal op verschillende plekken doorbrak en de transgressie en regressie van de zee het landschap daarachter vormde, waaronder veenvorming. Het veen maakte vervolgens plaats voor kwelders onder toenemende zeespiegelstijging. In 1619 werd dit kweldergebied met succes ingepolderd en de huidige polder Waalenburg is het resultaat. De polder is een van de oudste polders en is met de hand verkaveld. De oude krekken die door het

gebied liepen zijn nog steeds zichtbaar. Sinds 1909 is het middelste en laagste deel van de polder al een weidevogelreservaat en dit is tevens het oudste weidevogelreservaat van Nederland.

Aardkundige waarden

Waalenburg grenst aan Het Oude Land van Texel. De eendenkooi en de zuidoostelijke rand van polder Waalenburg maken onderdeel uit van het Oude Land. Het Oude Land heeft een zeer grote diversiteit aan aardkundige waarden. Het bestaat uit een oude kern van een pleistocene keileembulten, met glaciale ruggen uit de voorlaatste ijstijd en dekzanden uit de laatste ijstijd. Texel is het enige Waddeneiland met een harde pleistocene kern. Dit heeft de vorm van de totale Noordzeekust sterk beïnvloed.

De gestuwde ondergrond bestaat uit keileem en oudere afzettingen. Er liggen dekzandwellingen omheen. Op de lagere delen heeft in het holoceen veenvorming plaats gevonden. Vanaf de late middeleeuwen (vanaf 1100) zijn hier doorbraken van de zee geweest. In het getijdenlandschap dat ontstond is een combinatie van aardkundige waarden ontstaan: relictten van kreekbeddingen, jonge zeekleivlakten, zeegeulen en getijdeafzettingen.

De aardkundige waarde in dit NNN-gebied is zeer hoog en van internationaal belang. Het heeft een grote educatieve en wetenschappelijke waarde. De voorkomende aardkundige verschijnselen zijn zeer zeldzaam en de meeste verschijnselen zijn redelijk gaaf (wel egalisaties door landbouw). Er bevinden zich door de bijzondere ondergrond belangrijke infiltratie- en kwelgebieden in dit gebied. Ontwikkelingen zijn mogelijk indien het bodemprofiel en reliëf (bijv. door activiteiten als heien, graven en egaliseren) niet significant worden aangetast. Bij ontwikkelingen die beroering tot een diepte van 1m onder maaiveld vergen is in beginsel geen sprake van aantasting van de aardkundig waarde.

Abiotische en ruimtelijke karakteristiek

Er ligt een natuurontwikkelingsplan om de natuurwaarden in Waalenburg verder te versterken. De polder ligt grotendeels lager dan de omringende gebieden, alleen langs de buitenranden van het gebied is de hoogte min of meer gelijk aan de omringende gebieden. Opvallend is het hogere deel in het noordwesten van Waalenburg; dit is een duinuitloper vanuit de noordelijke duinen. Naar het centrum van het gebied toe ligt het gebied steeds lager. De bodem van de polder is een oude kweldergrond en bestaat uit niet geheel gerijpte zavel met een zanddek. Het grondwaterpeil is nu lager dan optimaal en er is een vast winter- en zomerpeil. Dit peil wordt geleidelijk verhoogd. De eerste peilverhoging vindt vermoedelijk plaats in 2019. In de toekomst heeft het gebied een variërend peil en meerdere peilvakken, variërend van -0,5 tot -0,8 meter NAP. Het maximale waterpeil zal -0,5 meter NAP worden. Het grondwater komt dan net onder het maaiveld te liggen. Het gebied wordt vooral gevoed worden door regenwater en brakke kwel. Er wordt geen gebiedsvreemd water ingelaten. Kenmerkend voor het gebied is de aanwezigheid (en zichtbaarheid) van een oude kreek. De kreek is brak door de lage ligging en de aanwezigheid van brakke kwel. De combinatie van de lage ligging en de aanwezigheid van het brakke kwelwater maken het gebied geschikt voor vogels en planten.

Naast de daadwerkelijke polder loopt van noordwest naar zuidwest nog een oude dijk, het Waalburgerdijkje. Deze dijk beschermde de polder tegen de zee. Vanaf 1612 was de dijk geen

zeedijk meer, doordat er aangrenzend nieuwe polders werden aangelegd. Kenmerkend voor het dijkje is de opgaande beplanting langs de dijk en een aantal wielen, die ontstaan zijn als gevolg van dijkdoorbraken.

Aan de westkant van het gebied liggen nog enkele geïsoleerde, particulier beheerde bospercelen en aan de oostkant een voormalige eendenkooi. Het totale gebied is relatief donker en stil. Er loopt slechts een aantal wegen door de polder en op het Waalenburgerdijkje ligt een fietspad. Er wordt in de polder nog wel een aantal recreatiepaden en vogelkijkhutten aangelegd.

Huidig gebruik

Er liggen recreatiepaden door en langs het gebied. In het broedseizoen zijn delen van de paden afgesloten en is er een alternatieve route. Ook zijn er veel rustgebieden voor vogels en meerdere uitzichtpunten over het gebied. Delen van het gebied worden nu nog agrarisch gebruikt, maar worden op overzienbare termijn omgevormd tot natuur.

Kernkwaliteiten

Op basis van het voorgaande worden in Waalenburg de volgende ecologische kernkwaliteiten onderscheiden, die de basis vormen voor het behoud van biodiversiteit die (inter)nationaal en/of regionaal van belang is:

- Waterrijk open polderlandschap met brakke invloeden en orchideeënrijke graslanden
- Waalenburgerdijk met opgaande begroeiing en wielen

4 Natuurwaarden

De natuurwaarden, zowel actueel als potentieel, zijn hierna beschreven aan de hand van de kernkwaliteiten van het gebied.

Kernkwaliteit: Waterrijk open polderlandschap met brakke invloeden en orchideeënrijke graslanden

Actuele natuurwaarden

Het grootste en belangrijkste deel van de polder bestaat uit open graslanden. De extensieve graslanden bestaan uit **N10.02 Vochtig hooiland** (deels ook als H2130C Grijze duinen (heischraal) en H1330B Schorren en zilte graslanden (buitendijks) aangewezen in het kader van Natura 2000), **N12.02 Kruiden- en faunarijk grasland**, **N12.04 Zilt- en overstromingsgrasland**, **N12.06 Ruigteveld** en **N13.01 Vochtig weidevogelgrasland**. In een deel van de polder wordt het water op maaiveld gebracht, wat het een belangrijk foerageergebied voor vogels maakt. De graslanden zijn een van de belangrijkste gebieden voor **weidevogels** in Noord-Holland, zowel wat betreft soortenrijkdom als de dichtheden. De dichtheid van de kritische weidevogelsoorten bereikt op sommige locaties in de polder maximale dichtheden van 100-150 broedparen per 100 hectare. Ook voor overwinterende **watervogels**, zoals ganzen en een soort als goudplevier, hebben de polders een belangrijke functie. Deze rusten op de grotere plassen in de omgeving.

De graslanden herbergen daarnaast grote aantallen orchideeën zoals harlekijn. Deze komen hier in een uniek vegetatietype voor, waarin bijvoorbeeld ook veel brede orchis en grote ratelaar groeien. Behalve hier komen dergelijke vegetaties ook voor in delen van NNN-gebied T4 Polderlandschap Texel (met name de Bol) en T5 Natuurgebieden Waddenkust (met name Dijkmanshuizen). Gezamenlijk herbergen deze gebieden vermoedelijk de grootste aantallen harlekijn van heel West-Europa. Ook in de sloten en lageregelegen graslanden komen binnendijkse brakke graslanden met kenmerkende soorten voor.

Het belangrijkste waterlichaam in Waalenburg is de oude brakke kreek (**N04.03 Brak water**), met op sommige delen aangrenzend **N05.01 Moeras**. De gras- en moerasvegetatie bieden goed habitat voor **Noordse woelmuizen** en ook amfibieën zoals de **rugstreeppad** komen in de polder voor. De waterspitsmuis is een bijzonder geval. De Texelse populatie wijkt qua bouw, kleur en gedrag af van de populaties elders in Nederland, het gevolg van langdurige isolatie en het ontbreken van concurrerende spitsmuissoorten. Helaas wordt de soort vanaf 2006 snel verdrongen door 'geïmporteerde' huisspitsmuizen. Buiten de duingebieden, waar de soort mogelijk behouden kan worden, dient deze elders op Texel als verloren te worden beschouwd.

In de noordwesthoek van het gebied ligt nog een uitloper van de duinen, waardoor hier ten opzichte van de rest van polder een afwijkende vegetatie voorkomt in de vorm van **N08.02 Open duin** (ook als H2130B Grijs duinen (kalkarm), H2130C Grijs duinen (heischraal), H2180Abe Duinbossen en H2180C Duinbossen (binnenduintrand) aangewezen in het kader van Natura 2000). De drie geïsoleerde bospercelen en de voormalige **Eendenkooi (N17.04)** hebben beheertype **Haagbeuken- en essenbos (N14.03)**. Los van de cultuurhistorische waarde van de eendenkooi zijn de natuurwaarden in de bospercelen beperkt.

Potentiële natuurwaarden

De op handen zijnde natuurontwikkeling in het gebied is erop gericht de potenties in het gebied ten volle te benutten. Er wordt ingezet op verbetering van de reeds aanwezige belangrijkste natuurwaarden: weidevogels en hoge botanische waarden. De toekomstige beheertypen zijn hierop aangepast. Dat resulteert niet alleen in een volledige dekking van beheereenheden in de totale polder. Ook de beheertypen die niet direct tot doel hebben de (weide)vogels of bestaande botanische waarden te versterken worden aangepast. Zo gaan bijvoorbeeld de moerassige delen langs de brakke kreek beheerd worden als vochtig hooiland. Naast een aanpassing van het beheer is het verbeteren van de hydrologische situatie een belangrijke sleutel voor het benutten en versterken van de potentiële waarden.

Kernkwaliteit: Waalenburgerdijkje met opgaande begroeiing en wielen

Actuele natuurwaarden

Kenmerkend voor het Waalenburgerdijkje is de opgaande begroeiing die contrasteert met het overigens open polderlandschap. De singel op het Waalenburgerdijkje is aangeplant om de loop van deze grotendeels afgegraven dijk weer in het landschap zichtbaar te maken. Een tweede belangrijk kenmerk zijn de wielen langs de dijk. In tegenstelling tot het brakke water in kreek in de

polder, worden de wielen hoofdzakelijk regenwater gevoed en zijn daarmee **N04.02 Zoete plas**. De open gedeelten op de dijk en naast de wielen worden beheerd als **N12.01 Bloemdijk** of **N12.02 Kruiden- en faunarijk grasland**.

Potentiële natuurwaarden

Over het algemeen worden de natuurpotenties van de Waalenburgerdijk door het huidige beheer al grotendeels ingevuld. De opgaande beplanting heeft vooral een landschappelijke betekenis en is ecologisch minder van belang.

5 Abiotische en ruimtelijke condities

In tabel 1 zijn de kernkwaliteiten en bijbehorende actuele en potentiële natuurwaarden weergegeven in relatie tot de voor deze waarden relevante abiotische en ruimtelijke condities. De condities zijn gelijk voor actuele en potentiële natuurwaarden en daarom niet afzonderlijk weergegeven. Deze tabel geeft daarmee inzicht in de aspecten waarmee rekening dient te worden gehouden in het ecologisch onderzoek naar de mogelijke (significante) gevolgen van een plan of project in het NNN.

Tabel 1: Actuele en potentiële natuurwaarden in relatie tot de vereiste abiotische en ruimtelijke condities ('X')

	Vereiste abiotische condities										Vereiste ruimtelijke condities						
	Veenbodem	Relatief voedselarme onbemeste bodem	Oude bodem (ongestoord)	Buffercapaciteit bodem / water	(Micro) reliëf	Windwerking	Stabiel hoog (grond)waterpeil	Peil- en/of overstromingsdynamiek	Basenrijke en/of brakke kwel	Goede (grond- en oppervlakte)waterkwaliteit	Bestaand water- en / of verkavelingspatroon	Cultuurhistorisch element	Openheid	Beslotenheid	Rust (beperkte menselijke aanwezigheid)	Stilte	Donkerte
Waterrijk open polderlandschap met brakke invloeden en orchideeënrijke graslanden																	
N04.03 Brak water	-	-	-	-	-	-	X	X	X	X	X	-	-	-	X	X	X
N05.01 Moeras	-	X	-	X	-	X	X	X	X	X	X	-	X	-	X	X	X
N08.02 Open duin	-	X	-	X	X	X	-	-	-	-	-	X	-	X	X	X	
N10.02 Vochtig hooiland	-	X	X	X	X	-	X	-	X	X	X	-	-	-	X	X	X
N12.02 Kruiden- en faunarijk grasland	-	X	X	X	X	-	X	-	X	X	X	-	X	-	X	X	X
N12.04 Zilt- en overstromingsgrasland	-	X	X	-	X	-	-	X	-	X	X	-	X	-	X	X	X
N12.06 Ruigteveld	-	X	X	X	X	-	X	-	X	X	X	-	X	-	X	X	X
N13.01 Vochtig weidevogelgrasland	-	X	X	X	X	-	X	-	X	X	X	-	X	-	X	X	X

6 Vervangbaarheid

De graslanden bestaan voor het grootste deel uit oude kwelderbodems met een langjarig consequent beheer, dat onder andere geresulteerd heeft in unieke vegetaties en een grote geschiktheid voor weidevogels. Dit type graslanden is op zichzelf, maar zeker ook als onderdeel van een groter open landschap onvervangbaar. Ook de eendenkooien zijn niet of nauwelijks vervangbaar, vanwege de cultuurhistorische waarde. Het Waalenburgerdijkje is als landschapselement en aanduiding in het landschap als oude zeedijk onvervangbaar, in ecologisch opzicht is deze minder van belang.